



Benutzerhandbuch Sysfilter für Visio

Version: Sys4Visio 2.0.3
Datum: 17.12.2009
Autor: ECM Team

Inhaltsverzeichnis

1	Einleitung	4
2	Installationsvoraussetzungen	6
2.1	Lieferumfang	6
2.2	Lizenzvereinbarungen	7
3	Installation	7
4	Software aktivieren	8
4.1	Software testen	9
4.2	Registrieren	9
4.2.1	Software bestellen.....	9
4.2.2	Software Schlüssel an ECM engineering senden	10
4.2.3	Software aktivieren.....	10
4.2.4	Lizenz transferieren.....	11
4.2.5	Sysfilter-Abo Verlängerung:	13
4.2.6	Sysfilter-Abo in eine permanente Lizenz umwandeln:.....	13
5	Bedienung	14
5.1	Funktionen	14
5.1.1	Export- und Importfunktionen	14
5.2	Exportoptionen	15
5.2.1	"Vorschau exportieren"	15
5.2.2	"Vorbereitung DV"	15
5.2.3	"Zähldatei erstellen"	15
5.2.4	"Gruppierung bei eingebetteten Objekten aufheben"	15
5.2.5	"Exportiere Text"	15
5.3	Importoptionen	16
5.3.1	"Visio ändert Rahmen automatisch":.....	16
5.3.2	"Schriftgröße ändern"	17
5.3.3	"Textrahmen vergrößern"	17
5.3.4	"Importiere Texte"	18
5.4	Dateibearbeitungsoptionen	18
5.4.1	Unterordner erstellen	18
6	Exportvorgang	20
6.1	Exportergebnisse / Bearbeitung mit Translation Tools	21
7	Importvorgang	23
7.1	Nach dem Import zu beachten	25

Sysfilter für Visio Benutzerhandbuch



8	Konkatenier- und Splitfunktionen	26
8.1	Konkatenieren und Splitten - Funktionen	27
8.1.1	Dateien konkatenieren	28
8.1.2	Dateien splitten	29
9	Visio-Objekte in MS Word-Dateien	30
9.1	Export von Visio-Zeichnungen aus Word:	30
9.2	Import von Visio-Objekte in Word:	31
10	Funktionen der Menüs	32
11	Protokollierung vom Export- und Importprozess in einer Log-Datei	33
12	Optionenfenster	34
12.1	"Grundeinstellungen"	34
12.1.1	"Visio-Versionen "	34
12.1.2	Automatische Versionenauswahl deaktivieren	35
12.2	Optionen: Ermittlung der Zeilen- und Wortzahl	36
12.2.1	Sysfilter-Zählfunktion	36
12.3	Erstellen einer Zähldatei	38
13	Technischer Support	39
14	Schulungen	39
15	Neue Features	39
16	Kontakt	40
17	Eingetragene Markennamen	40

1 Einleitung

Vielen Dank, dass Sie sich für eines unserer Produkte entschieden haben.

Sysfilter für Visio® ist ein effizientes und bedienerfreundliches Tool. Sysfilter für Visio® bietet Ihnen die Möglichkeit, Texte aus Ihren Dateien nach MS Word zu transferieren. Nach der Übersetzung können Sie die Texte mit dem Filter automatisch wieder in das Ursprungsdokument einfügen.

Die Einsatzfelder vom Sysfilter sind zahlreich. Sowohl Übersetzer als auch technische Redakteure und DTP-Fachkräfte profitieren von seinen Vorteilen und seiner Vielseitigkeit. Beim Übersetzen ist der Einsatz von TMS problemlos möglich.

- Automatischer Texttransfer (Export/Import): MS Visio ⇔ MS Word
- Mit Sysfilter für Visio können nun Visio-Objekte aus Word extrahiert werden. Pro Visio-Objekt wird eine Visio-Datei angelegt.
- Übersetzung, Rechtschreibkontrolle und Ersetzungsvorgänge in einer einzigen Datei durchführbar
- Einfache und präzise Ermittlung des Textumfanges
- Umfangreiche Dateiverwaltungsoptionen unterstützen Sie beim Projektmanagement
- Kompatibel mit Windows Vista
- Export einer Vorschau-Grafik in das Word RTF - Dokument
- Kompatibel zu MS Visio® 5 bis 2007

Es war uns ein großes Anliegen, dieses Benutzerhandbuch so übersichtlich wie möglich zu gestalten.

Besonders wichtige oder wertvolle Hinweise haben wir folgendermaßen gekennzeichnet:



Besonders zu beachtende Hinweise. Datenschutzmaßnahmen, Datenverlustgefahr usw.



Zu beachtende Hinweise.



Angaben zur Dauer bestimmter Prozesse.



Wertvolle Tipps für die tägliche Arbeit.

Sysfilter für Visio Benutzerhandbuch



Wir wünschen Ihnen viel Spaß beim Lesen des Benutzerhandbuchs und der Arbeit mit Ihrem neu erworbenen Sysfilter. Den Benutzern der Testversion wünschen wir ebenfalls viel Freude bei der Lektüre dieser Informationen.

Ihr ECM Team

Hinweis:

Durch die Automatisierung des Exports und Imports von Texten für Layout-Programme führt der Einsatz der Sysfilter-Tools zu erheblichen zeitlichen und finanziellen Einsparungen im Übersetzungsprozess. **Bedenken Sie jedoch, dass beim Einsatz von Sysfilter-Tools, ebenso wie bei anderen Filterprogrammen, eine Layoutkontrolle und in der Regel ein Nachlayout Ihrer Dateien erforderlich ist. Überprüfen Sie, insbesondere bei komplexen Dateien, die Eignung Ihrer Dateien für die Sysfilter-Tools.** Fordern Sie zu diesem Zweck einfach unsere kostenlose Textversion an.

2 Installationsvoraussetzungen

Um Sysfilter für Visio zu installieren, benötigen Sie einen Computer mit Microsoft Windows* als Betriebssystem.

Empfohlene Betriebssysteme: Windows* XP oder VISTA.

Auf den Betriebssystemen Windows 98 und Windows ME funktioniert Sysfilter für Visio nur eingeschränkt. Um Zweifel aus dem Weg zu räumen, probieren Sie die Testversion mit Ihrem jeweiligen Betriebssystem aus!

Damit Sysfilter für Visio funktioniert, müssen folgende Programme auf Ihrem Rechner installiert sein und einwandfrei funktionieren:

- MS Visio 2000, 2002, 2003 und 2007*
und
- MS Word* 2000, 2002 (Word XP), 2003 oder 2007.



Bei älteren Versionen funktioniert Sysfilter für Visio nur eingeschränkt. Bei Nutzung mit diesen Versionen bitte vorher die Testversion ausprobieren.

Um einwandfreie Funktionalität sicherzustellen, sollten Sie die aktuellen Service Releases der Microsoft-Programme einspielen.

Die mit einem Stern (*) markierten Programme sind Produkte der Firma Microsoft und **nicht** im Lieferumfang enthalten.

Erforderlicher Speicherplatz: 6 MB

2.1 Lieferumfang

Im Lieferumfang von Sysfilter für Visio sind enthalten:

- die Datei "setup-Sys4Visioxxx.exe "
- ein Handbuch im PDF-Format

2.2 Lizenzvereinbarungen

Lesen Sie bitte die Lizenzvereinbarungen vor Benutzung der Software durch. Sie finden diese im Internet unter folgender Adresse: http://www.ecm-engineering.de/prod_Lizenzvereinbarungen.htm
Während des Installationsvorgangs erscheint die Lizenzvereinbarung auf Ihrem Bildschirm.

3 Installation

Der Installationsvorgang ist recht einfach. Als geübter Anwender starten Sie einfach die Setup-Datei und folgen den Anweisungen auf dem Bildschirm.

Die Installationsanweisungen im Detail:

1. Kopieren Sie die Datei "setup-Sys4Visioxxx.exe " in einen beliebigen Ordner auf Ihrer Festplatte.
2. Starten Sie die "setup-Sys4Visioxxx.exe" durch Doppelklick vom "Windows Explorer".
3. Wählen Sie die Sprache aus. Hier wählen Sie aus, welche Sprache (Deutsch, Englisch, Spanisch) für die Sysfilter-Oberfläche voreingestellt werden soll. Diese Einstellung können Sie später beliebig ändern.
4. Lizenzvereinbarung
Akzeptieren Sie nun die Lizenzvereinbarungen. Nur wenn Sie die Lizenzvereinbarung akzeptieren, geht es mit dem Installationsvorgang weiter.
5. Wählen Sie den Zielordner aus. In diesem Ordner werden die Installationsdateien gespeichert.
6. Wählen Sie den Startmenü-Ordner.
7. Klicken Sie auf 'Fertigstellen' und Sysfilter für Visio wird automatisch gestartet. Über das Windows-Startmenü kann Sysfilter zu einem späteren Zeitpunkt gestartet werden.
8. Nach dem Start erscheint ein Willkommensbildschirm.

4 Software aktivieren

Das Programm wird mit Hilfe eines Aktivierungsschlüssels zur Vollversion freigeschaltet. Er ist bei jeder Installation anders und hängt von Ihrem Computer ab. Detaillierte Angaben zur Freischaltung entnehmen Sie bitte den folgenden Kapiteln.



Mit dem Aktivierungsschlüssel, ist eine Installation auf einem einzigen Computer möglich ist.

Der Aktivierungsschlüssel wurde bzw. wird Ihnen beim Erwerb einer Software-Lizenz zugeschickt.

Mit dem "Info"-Befehl im "?"-Menü können Sie den Registrierungsstatus Ihrer Software überprüfen.

Wenn Sie die unregistrierte Version von Sysfilter für Visio starten, erscheint der Aktivierungsbildschirm:



Auf dem Aktivierungsbildschirm können Sie zwischen den folgenden Optionen wählen:

- Software testen
- Registrieren
 - 1) Software bestellen
 - 2) Software Schlüssel an ECM engineering senden
 - 3) Software aktivieren
- Lizenz transferieren

4.1 Software testen

Sie können Sysfilter während eines Zeitraums von 15 Tagen kostenlos testen und alle Funktionen nutzen. In der oberen linken Ecke wird angezeigt, wie lange Sie die Software noch im Testmodus starten können. Wenn die Software freigeschaltet ist, erscheint an dieser Stelle der Buchstabe "A".

In der Testversion können maximal 10 Dateien ausgewählt werden.

4.2 Registrieren

Um die Vollversion von Sysfilter für Visio mit allen Funktionen nutzen zu können, gehen Sie bitte wie folgt vor:

4.2.1 Software bestellen

Klicken Sie im Aktivierungsbildschirm auf den Link "Software bestellen". Sie gelangen auf die Webseite von ECM engineering. Dort finden Sie genaue Informationen über den Bestellvorgang.



Sie können uns Ihre Bestellung auch einfach per E-Mail oder Fax schicken.

E-Mail: sales@sysfilter.de

Die aktuellen Kontaktdaten finden Sie auf unserer Webseite.

Um die Bestellung ausführen und Ihnen den Aktivierungsschlüssel senden zu können, benötigen wir Ihre vollständige Post- und E-Mail-Adresse.

Oder bestellen Sie einfach über den Online-Shop auf unserer Webseite

<http://www.sysfilter.de>

4.2.2 Software Schlüssel an ECM engineering senden

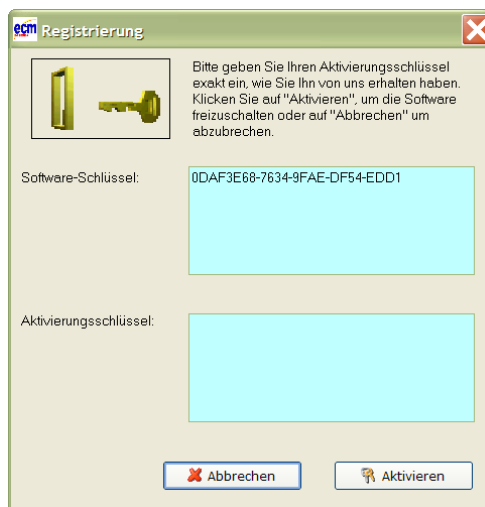
Wenn Sie die Bestellung vorgenommen haben, schicken Sie uns bitte den Software-Schlüssel Ihrer Sysfilter-Version zu. Klicken Sie hierzu auf den Link "Software Schlüssel an ECM senden". Es öffnet sich automatisch eine E-Mail. Der für Ihre Version generierte Software-Schlüssel ist bereits in der Betreffzeile eingetragen. Senden Sie diese E-Mail einfach an die bereits eingetragene Adresse.

Der Software-Schlüssel kann alternativ dazu aus dem darunter liegenden Textfeld manuell in eine E-Mail kopiert werden.

4.2.3 Software aktivieren

Wenn wir Ihre Bestellung und den Softwareschlüssel erhalten haben, senden wir Ihnen den Aktivierungsschlüssel innerhalb von 24 Stunden (an Werktagen) zu.

Um Ihre Software mit dem Aktivierungsschlüssel freizuschalten, klicken Sie im Aktivierungsbildschirm auf den Link "**Software aktivieren**". Das folgende Eingabefeld wird angezeigt.



Registrierung

Bitte geben Sie Ihren Aktivierungsschlüssel exakt ein, wie Sie ihn von uns erhalten haben. Klicken Sie auf "Aktivieren", um die Software freizuschalten oder auf "Abbrechen" um abzubrechen.

Software-Schlüssel: 0DAF3E68-7634-9FAE-DF54-EDD1

Aktivierungsschlüssel:

Abbrechen Aktivieren

Tragen Sie den Aktivierungsschlüssel im Feld "Aktivierungsschlüssel" ein und drücken Sie auf "Aktivierung". Es erscheint eine Bestätigungsmeldung.



Die Software ist nun aktiviert!

Wenn die Software aktiviert ist, wird auf dem Aktivierungsbildschirm links oben der Buchstabe "A" angezeigt.

4.2.4 Lizenz transferieren

Wenn Sie Ihre bereits freigeschaltete Software auf einem anderen Computer verwenden möchten, haben Sie die Möglichkeit, die Lizenz zu transferieren.



Wenn Sie die **Lizenz transferieren**, wird die **Aktivierung auf Ihrem bisherigen Computer gelöscht**. Die Software wird wieder in den Testmodus geschaltet.

Sie müssen **Administrator-Rechte** besitzen, um die Lizenz transferieren zu können.

Um die Lizenz zu transferieren, gehen Sie wie folgt vor:

1. **Installieren Sie Sysfilter** mit der Datei "setup_S4IndeSys_xxx.exe " (siehe Kapitel "Installation") **auf dem neuen Computer (Ziel-Computer)**.
 - **Starten Sie die Software auf dem Ziel-Computer**. Im Aktivierungsbildschirm im Textfeld unter "2) Software-Schlüssel an ECM senden" sehen Sie den neuen Software-Schlüssel.
 - **Notieren Sie den neuen Software-Schlüssel**. Oder kopieren Sie ihn in eine Textdatei oder E-Mail.
2. **Gehen Sie zum Computer (Ausgangs-Computer)**, auf dem sich die bereits aktivierte Sysfilter-Version befindet, und öffnen Sie den Aktivierungsbildschirm.
 - Klicken Sie dazu im Hauptmenü auf "?" und anschließend auf "Software registrieren". Der Aktivierungsbildschirm wird angezeigt.
 - Klicken Sie auf den Link "**Lizenz transferieren**".
 - Geben Sie im Feld "Software-Schlüssel des Ziel-Computers eingeben:" den **Softwareschlüssel des Ziel-Computers** ein, den Sie bereits notiert haben (siehe Punkt 1).

Falls der Software-Schlüssel in die Zwischenablage kopiert wurde, kann er mit den Tasten Umschalt + Einfg oder mittels Kontextmenü (rechte Maustaste) eingefügt werden.



- Klicken Sie anschließend auf die Schaltfläche "Lizenz transferieren"

3. Im unteren Textfeld wird nun der neue Aktivierungsschlüssel angezeigt. Mit diesem Aktivierungsschlüssel kann die Software am Ziel-Computer aktiviert werden. Diesen notieren oder in eine E-Mail kopieren.



4.2.5 Sysfilter-Abo Verlängerung:

Um Ihr Sysfilter-Abo während der Bezugszeit zu verlängern, gehen Sie folgendermaßen vor:

- 1) Klicken Sie im Menü auf "?" --> "Software registrieren..."
- 2) Klicken Sie auf "Sysfilter-Abo verlängern"
- 3) Kopieren Sie den neu erscheinenden Software-Schlüssel in eine Mail und senden Sie ihn an ECM engineering. Sie erhalten von uns einen Aktivierungsschlüssel.
- 4) Geben Sie den Aktivierungsschlüssel in das untere Feld ein.
- 5) Klicken Sie auf die Schaltfläche "Aktivieren"

--> Das Software-Abo wurde verlängert!

4.2.6 Sysfilter-Abo in eine permanente Lizenz umwandeln:

Um Ihr Sysfilter-Abo während der Bezugszeit zu einer permanenten Lizenz umzuwandeln, gehen Sie folgendermaßen vor:

- 1) Klicken Sie im Menü auf "?" --> "Software registrieren..."
- 2) Klicken Sie auf "Sysfilter-Abo verlängern"
- 3) Kopieren Sie den neu erscheinenden Software-Schlüssel in eine Mail und senden Sie ihn an ECM engineering. Sie erhalten von uns einen Aktivierungsschlüssel.
- 4) Geben Sie den Aktivierungsschlüssel in das untere Feld ein.
- 5) Klicken Sie auf die Schaltfläche "Aktivieren"

--> Das Software-Abo wurde in eine permanente Lizenz umgewandelt!

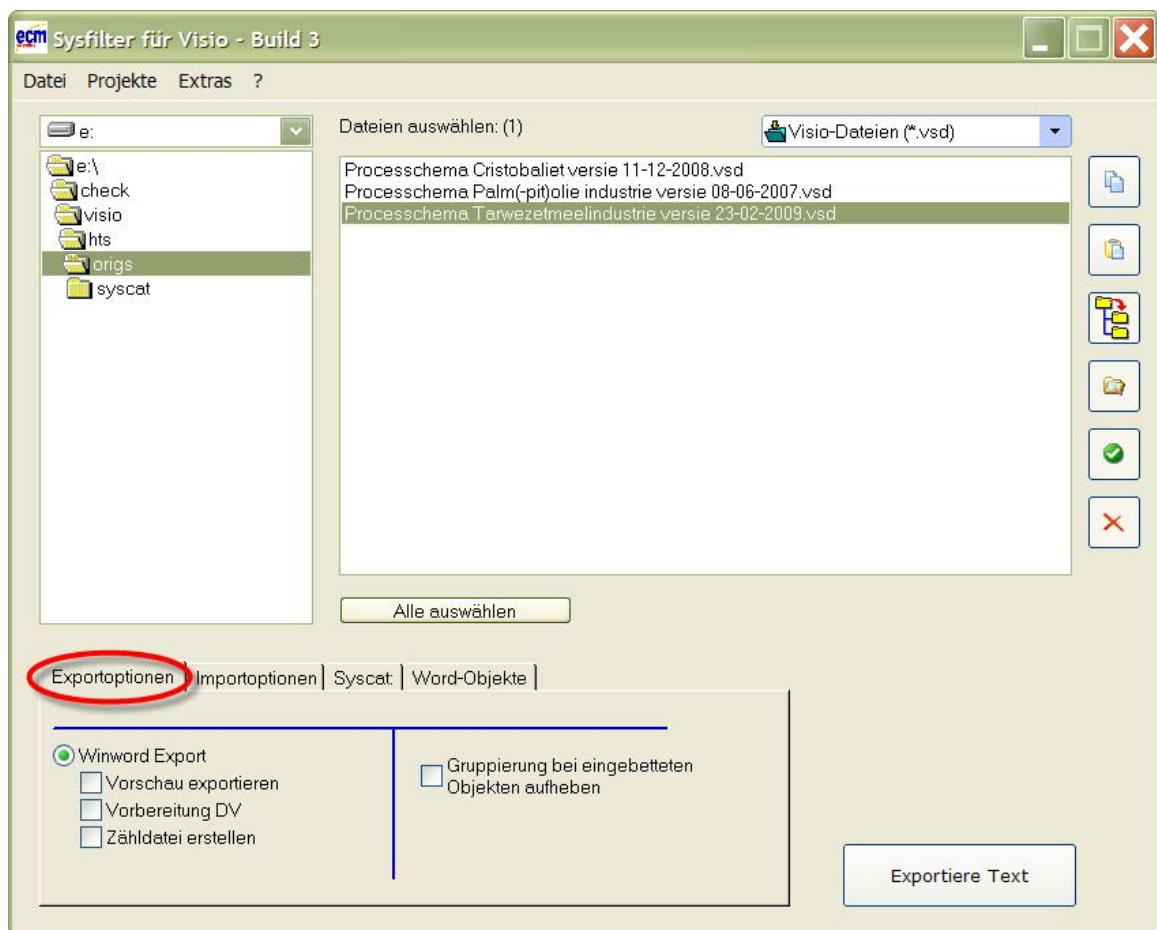
5 Bedienung

Sysfilter für Visio ist einfach und intuitiv zu bedienen. Im Folgenden werden die einzelnen Funktionen kurz erläutert.

5.1 Funktionen

5.1.1 Export- und Importfunktionen

Hauptansicht mit aktivierten Exportoptionen:



[Abbildung 10, Registerblatt Export]

1. Auswahl des Laufwerkes und der Verzeichnisse (**linke Seite oben**). Wählen Sie beim Export das Verzeichnis aus, in dem sich die Visio-Dateien befinden. Wählen Sie beim Import das Verzeichnis aus, in dem sich die übersetzten RTF-Dateien und die Visio-Dateien befinden.

2. Auswahl der Dateitypen (**rechts oben**).
 - für den **Export** nur "**Visio-Dateien (*.vsd)**" auswählen. Alle Visio-Dateien im ausgewählten Verzeichnis werden angezeigt.
 - für den **Import** nur "**Visio-Dateien (*.vsd)**" auswählen.
 - für einen Überblick "**Alle Dateien (*.*)**" auswählen. Alle Dateien im ausgewählten Verzeichnis werden angezeigt.
3. Auswahl der zu bearbeitenden bzw. bearbeiteten Dateien für den Export oder Import. Standardmäßig werden alle Dokumente im aktuellen Verzeichnis ausgewählt. Es ist mit den unter Windows üblichen Befehlen möglich, einzelne oder mehrere Dateien auszuwählen.

5.2 Exportoptionen

Beim Export können Sie verschiedene Einstellungen vornehmen.

5.2.1 "Vorschau exportieren"

- Zusätzlicher **Export einer Vorschau** der Visio-Seiten ins Word Dokument, um eine bessere Zuordnung der einzelnen Textobjekte im Gesamtkontext zu ermöglichen. Desweiteren ist für den Übersetzer erkennbar, ob Texte sich in Grafiken und/oder anderen Objekten befinden und deshalb nicht exportiert wurden.

5.2.2 "Vorbereitung DV"

- Dateien werden für DéjàVue vorbereitet, d.h. mit der Formatvorlage tw4winexternal markierte Texte werden ausgeblendet.

5.2.3 "Zähldatei erstellen"

- Es wird eine Zähldatei erstellt, die keine Tags enthält. Diese Datei können Sie verwenden, um mit Ihrem üblichen Zeilenzählprogramm die Zeilen-, Zeichen- bzw. Wörteranzahl zu ermitteln.

5.2.4 "Gruppierung bei eingebetteten Objekten aufheben"



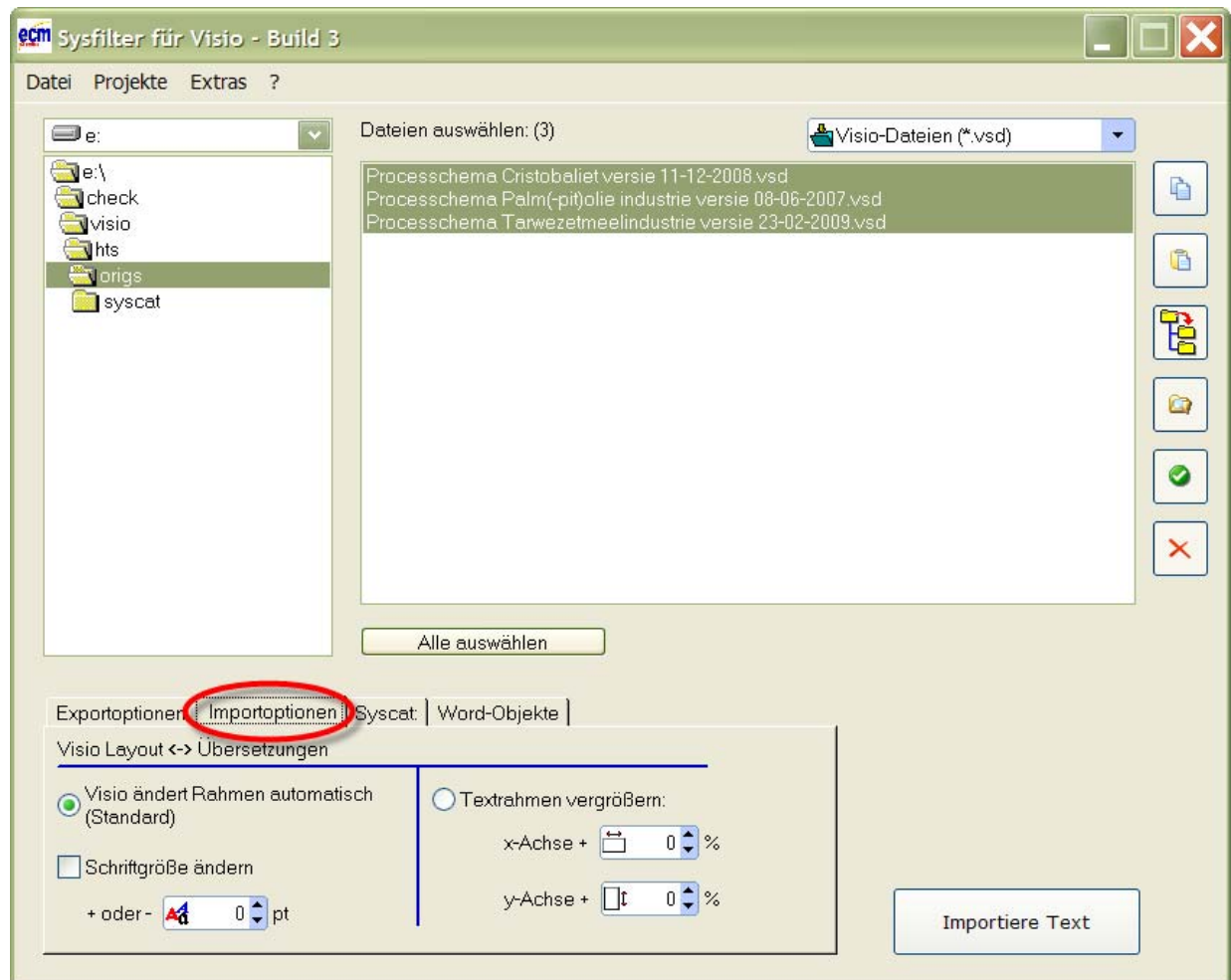
Die Gruppierung bei eingebetteten Objekten wird aufgehoben. Die Visio-Originaldatei wird dadurch verändert und abgespeichert.

5.2.5 "Exportiere Text"

Klicken Sie auf die Schaltfläche "**Exportiere Text**". Der Export der Texte aus den selektierten Visio-Dokumenten wird gestartet.

5.3 Importoptionen

Klicken Sie auf das Registerblatt "Importoptionen" und wählen Sie die gewünschten Optionen aus.

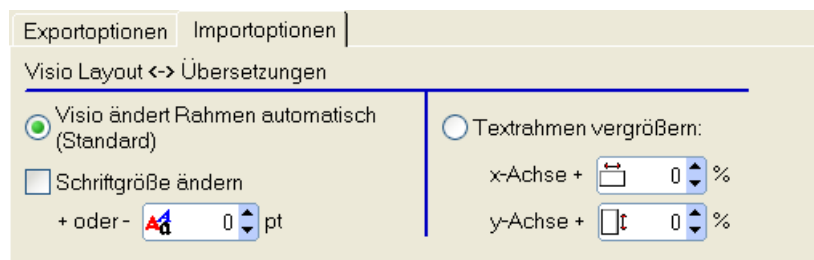


5.3.1 "Visio ändert Rahmen automatisch":

Der Text wird mit den Visio-Standardeinstellungen für die Rahmengrößen eingefügt.

5.3.2 "Schriftgröße ändern"

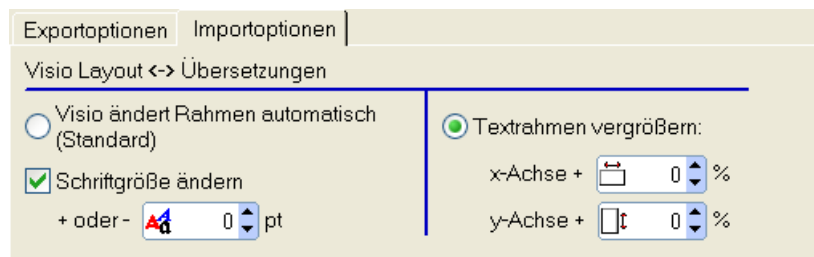
Wenn Sie hier die Option "**Schriftgröße ändern**" aktivieren, können Sie die Schriftgröße des gesamten Visio-Dokuments um den angegebenen Wert vergrößern oder verkleinern.



[Abbildung 11, Registerblatt Import]

5.3.3 "Textrahmen vergrößern"

Textrahmen können prozentual, um den angegebenen Wert vergrößert oder verkleinert werden (maximal um das Doppelte).



[Abbildung 12, Registerblatt Import]



Das **automatische Verkleinern der Schriftgröße** und das **automatische Ändern der Textrahmengröße** verringert bei Übersetzungen in Zielsprachen mit einer sehr großen Expansion den DTP-Aufwand für die Nachbearbeitung eventuell erheblich. Im Einzelfall hängt das Ergebnis von Struktur und Aufbau Ihrer Dokumente ab. Wir empfehlen Ihnen ggf. das Ergebnis bei mehreren Importtests mit verschiedenen Einstellungen anzupassen.

5.3.4 "Importiere Texte"

Der Importvorgang der Texte aus den RTF-Dateien zurück in die jeweiligen Visio Dokumente wird gestartet. Die RTF-Dateien müssen sich im gleichen Verzeichnis wie die Visio-Dokumente befinden. Die Dateinamen dürfen nicht verändert werden.



Die Dateinamen dürfen nicht verändert werden.

5.4 Dateibearbeitungsoptionen



Hauptfenster, Buttons auf der rechten Seite

Markierte Dateien werden kopiert.

Dateien aus der Zwischenablage werden in das ausgewählte Verzeichnis eingefügt.

Markierte Dateien werden in Unterordner kopiert und es werden neue Unterordner erstellt (siehe nachfolgendes Kapitel).

Der Windows Explorer wird geöffnet. Das aktuelle Verzeichnis wird im Windows-Explorer markiert.

Die Dateiliste wird aktualisiert.


Dateien werden gelöscht. Eine Warnmeldung erscheint, um das Löschen zu bestätigen. **Bitte beachten Sie, dass die Dateien nicht nur in der Sysfilter-Ansicht, sondern tatsächlich aus dem entsprechenden Verzeichnis gelöscht werden!**

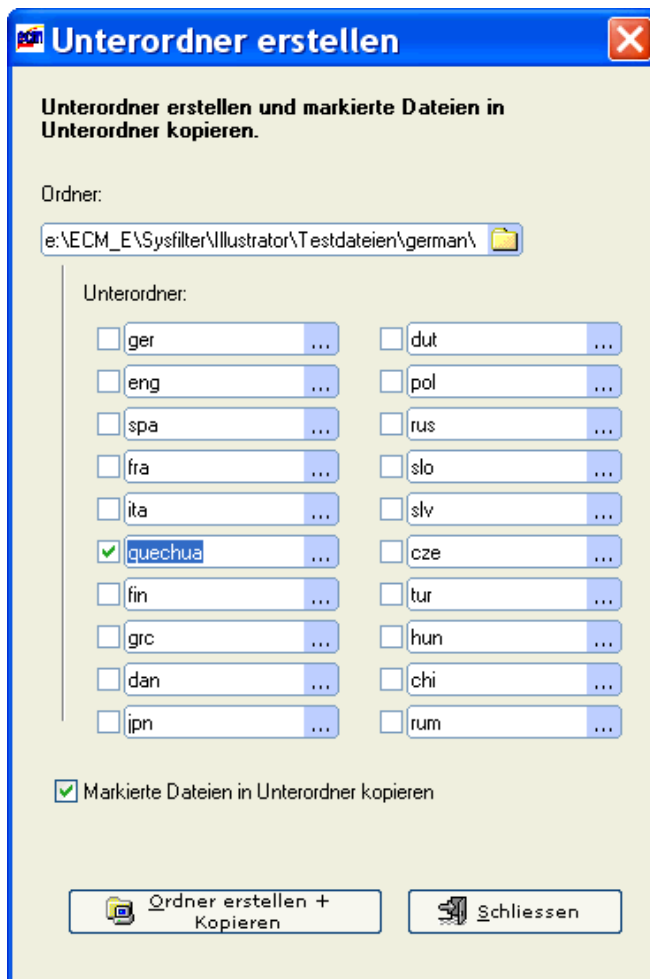
5.4.1 Unterordner erstellen

Sysfilter unterstützt Sie mit folgenden Dateiverwaltungsoptionen beim **Projektmanagement**.

So müssen Sie zum Beispiel nicht mehr zur Verwaltung verschiedener Sprachversionen für jede Sprache manuell einen Ordner erstellen und die Arbeitsdateien einzeln hineinkopieren. Sysfilter legt für Sie in einem Arbeitsgang bis zu 20 Sprachordnern an und kopiert die gewünschten Dateien hinein.

Und so gehen Sie vor:

- Klicken Sie im Hauptfenster in der Buttonleiste auf der rechten Seite auf die Schaltfläche .
- Das Fenster "Unterordner erstellen" öffnet sich:
- Die **in der Dateiliste markierten Dateien** können in ein anderes Verzeichnis kopiert werden.



Fenster Unterordner erstellen

Ein Hauptordner kann ausgewählt werden.

Bis zu 20 Unterordnern können erstellt werden. Die zuvor ausgewählten Dateien werden in diese Ordner automatisch kopiert.

Dazu das jeweilige Kästchen aktivieren und einen Ordnernamen eingeben.

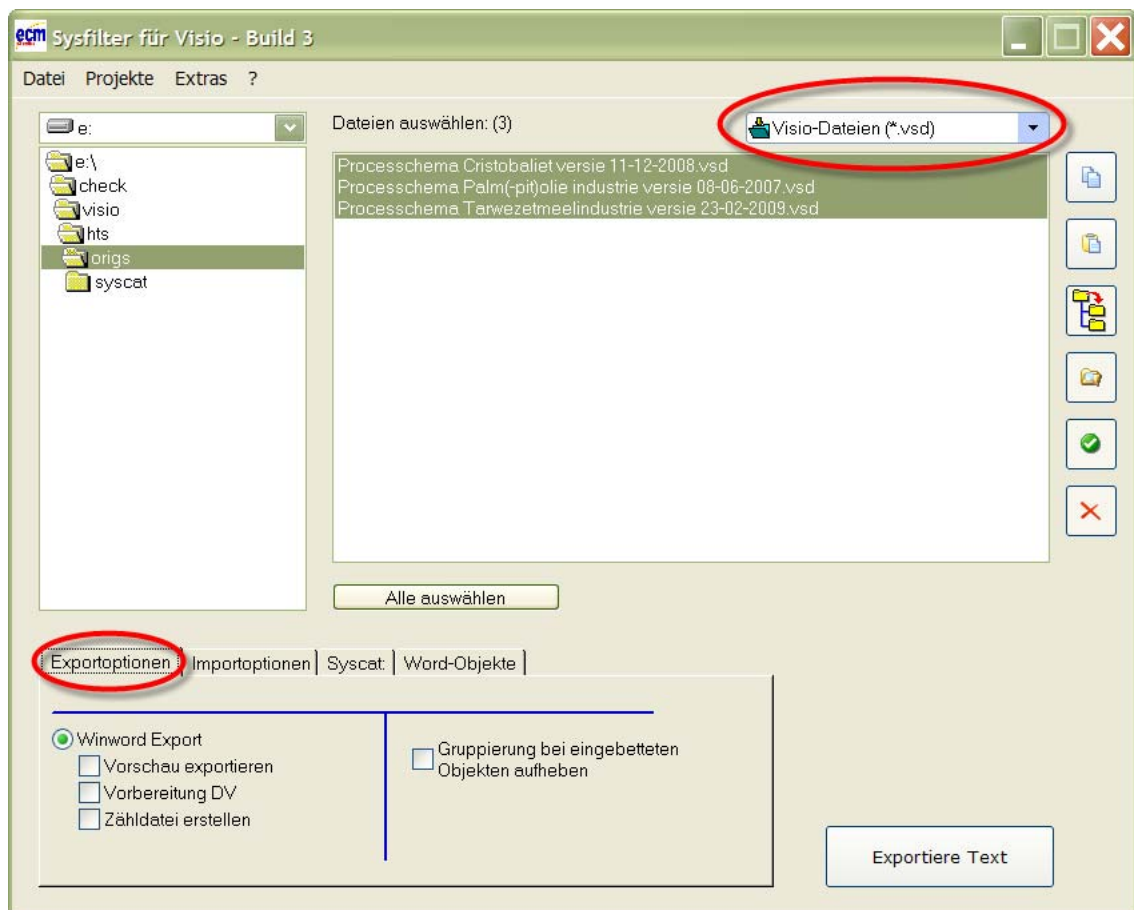
--> Wenn die Dateien nicht kopiert und nur Ordner erstellt werden sollen, dann das Kästchen deaktivieren.

6 Exportvorgang

Sysfilter für Visio exportiert und importiert sämtliche Textobjekte eines Visio-Dokuments.

Wählen Sie den Ordner aus, in dem sich die Visio-Dateien befinden.
Nehmen Sie die gewünschten Einstellungen vor:

1. Im Kombinationsfeld rechts oben "Visio Dateien (*.vsd)" auswählen. Es erscheinen nun die Visio-Dateien.



[Abbildung 15]



Wählen Sie die gewünschten Exportoptionen aus



**Markieren Sie die Visio-Dateien, die den zu exportierenden Text enthalten.
Klicken Sie nun auf "Exportiere Text", um den Export zu starten.**



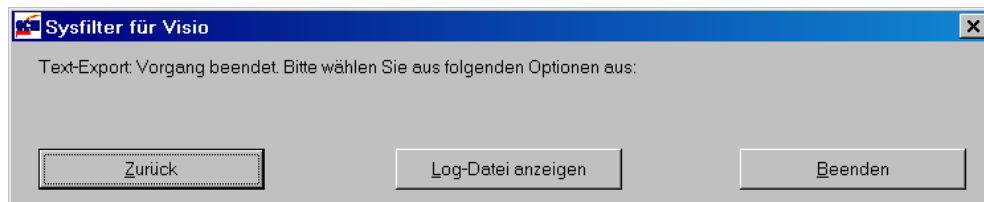
Anhand der Fortschrittsanzeige können Sie nun den Exportverlauf verfolgen, je nach Dateigröße und Rechnerleistung, kann das einige Minuten dauern. **Visio wird im Hintergrund geöffnet und erscheint auf dem Bildschirm.**



Um nicht auszuschließende Seiteneffekte beim Export oder Import zu vermeiden, sollte während dieses Vorgangs nicht an dem Rechner gearbeitet werden.

Wenn Sie für ein Projekt bereits einen Export durchgeführt haben und die Dateien erneut exportieren, überschreibt Sysfilter für Visio die bestehenden Dateien in diesem Ordner. Vergewissern Sie sich deshalb vorher, ob die Dateien wirklich überschrieben werden sollen!

Nach dem Export erscheint folgender Dialog:



[Abbildung 16]

Zurück zur Hauptansicht.	Zeigt die Log-Datei an. Informationen zur Version, Dateianzahl und den eingestellten Optionen.	Beendet das Programm.
--------------------------	--	-----------------------

6.1 Exportergebnisse / Bearbeitung mit Translation Tools

Die exportierten Dateien liegen nun im gleichen Ordner wie die Visio-Dateien.

Die Export-Dateien setzen sich aus dem Visio-Dokumentennamen und der Dateierweiterung ".vsd" zusammen.

Beispiel: 1 Visio-Datei namens „Name.vsd“

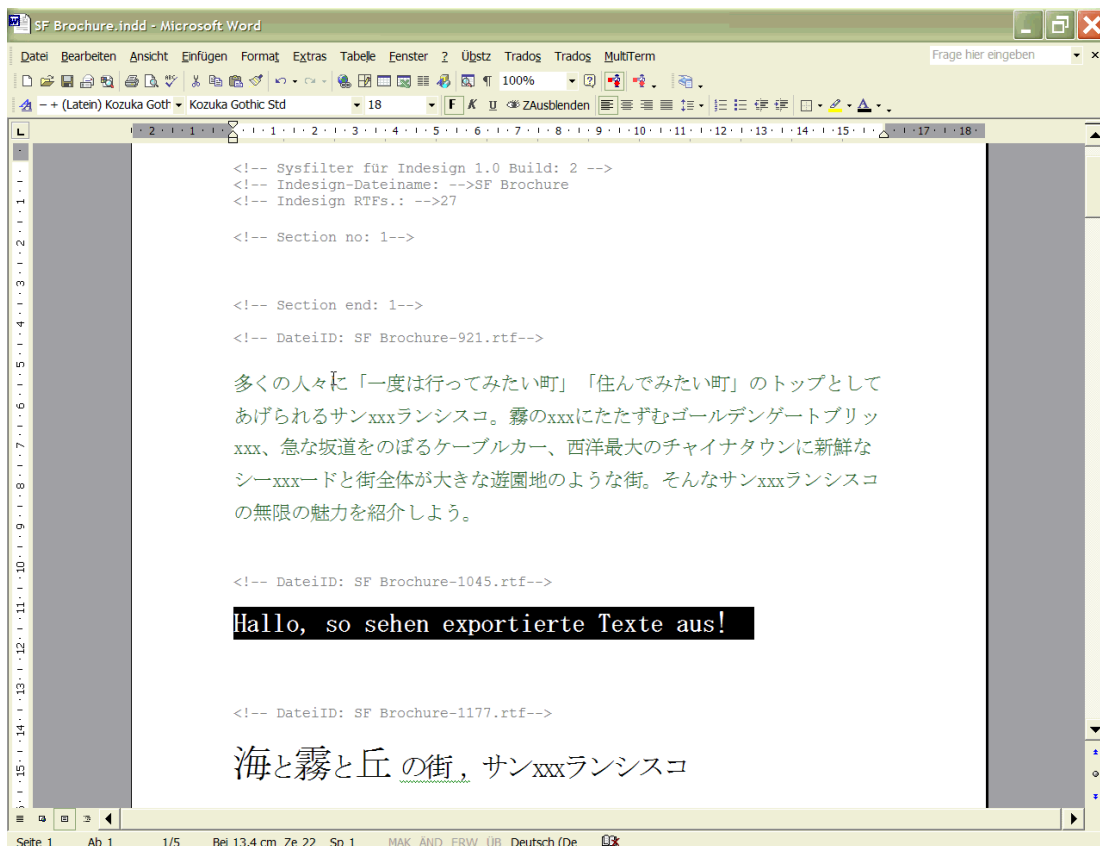
Dateiname (Visio)	Exportoption	Export-Name
Name.vsd	-> Standardeinstellung	Name.vsd.rtf
	-> "Zähldatei erstellen"	Count_ Name.vsd.rtf

- Dateiendung ".rtf". Dateien sind im Rich-Text-Format gespeichert, einem Austauschformat für Textverarbeitungsprogramme. Diese Dateien können nun weiter bearbeitet werden. Microsoft Word, andere Textverarbeitungsprogramme und verschiedene CAT-Tools können dieses Format verarbeiten.

Sysfilter für Visio Benutzerhandbuch



- Die RTF-Dateien sind so formatiert, dass sie **direkt mit dem Translation Tool SDL Trados oder Wordfast** übersetzt werden können. Die nicht zu übersetzenden Texte werden standardmäßig als "tw4winexternal" formatiert.



[Abbildung 17, Beispiel für alle Sysfilter]

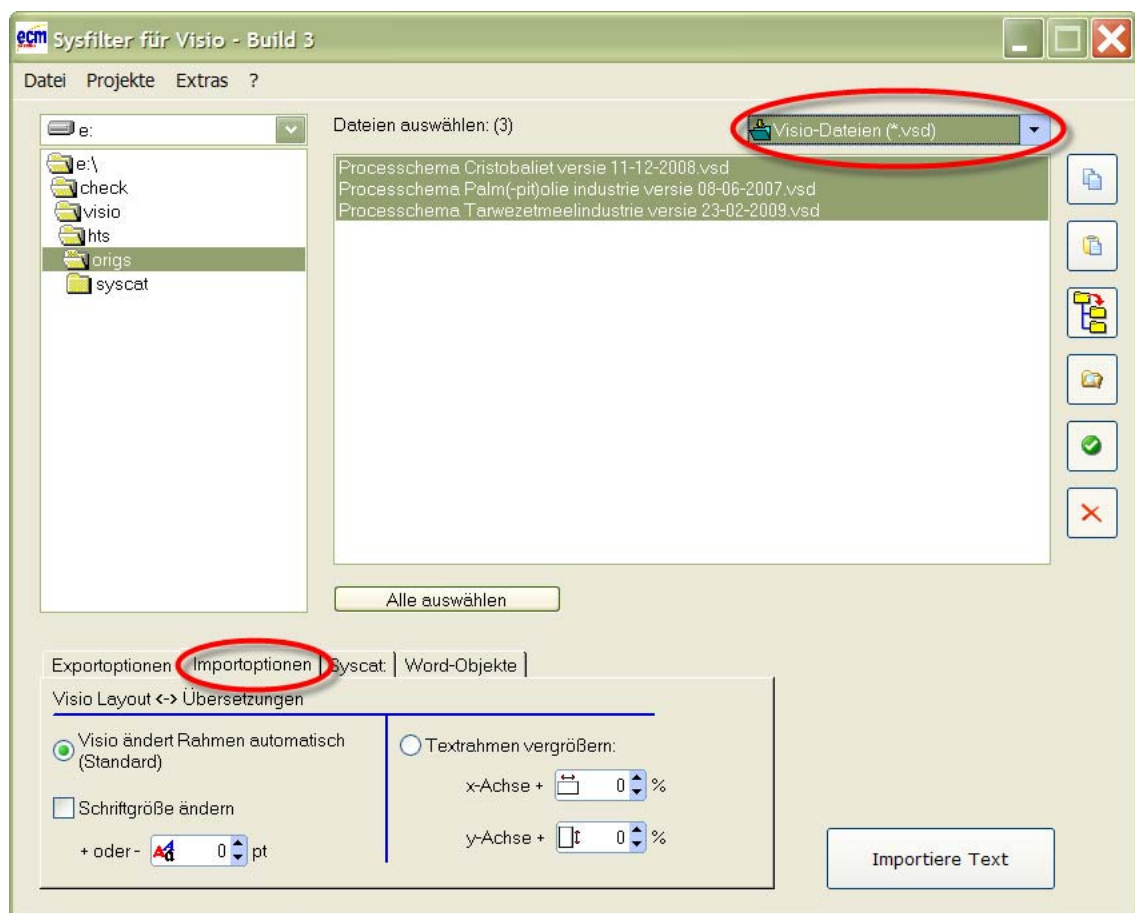


Für einen fehlerfreien Import nach der Übersetzung dürfen die grauen Texte (TAGs) nicht verändert, gelöscht oder verschoben werden. Die Filterinformationen sind grau, mit der Formatvorlage "tw4winExternal" formatiert und befinden sich zwischen den Zeichenketten "`<!--`" und "`-->`".

7 Importvorgang

In der Tabelle "Import" wählen Sie die gewünschte Importoption aus.

1. Im Kombinationsfeld rechts oben "Visio Dateien (*.vsd)" auswählen.
2. Wählen Sie den Ordner aus, in dem sich **die Visio-Dateien und die übersetzten RTF-Dateien** befinden.
3. Über das Menü "Projekte" wechseln Sie schnell in eines Ihrer Projektverzeichnisse.
4. Es erscheinen nun die Dateien. Markieren Sie hier die Dateien, die Sie importieren wollen.
5. Wählen Sie die gewünschten Importoptionen.
6. Klicken Sie auf "Importiere Text", um den Import zu starten.



[Abbildung 18]



Anhand der Fortschrittsanzeige können Sie nun den Exportverlauf verfolgen, je nach Dateigröße und Rechnerleistung, kann das einige Minuten dauern.



Um nicht auszuschließende Seiteneffekte beim Export oder Import zu vermeiden, sollte während dieses Vorgangs nicht an dem Rechner gearbeitet werden.

Arbeiten Sie beim Importieren immer nur mit Kopien Ihrer Dateien! Sichern Sie Ihre Originale und Ihre übersetzten Dateien in einem separaten Verzeichnis!



Beim Import können Sie verschiedene Einstellungen vornehmen.

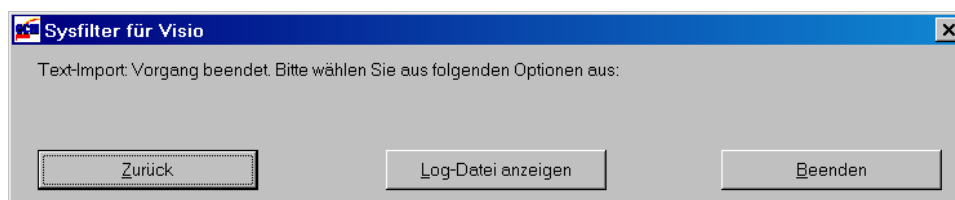
Option 1: "Visio ändert Rahmen automatisch": Der Text wird mit den Visio-Standardinstellungen für die Rahmengrößen eingefügt.

Wenn Sie hier die Option **"Schriftgröße ändern"** aktivieren, können Sie die Schriftgröße des gesamten Visio-Dokuments um den angegebenen Wert vergrößern oder verkleinern.

Option 2: "Textrahmen vergrößern": Textrahmen können prozentual, um den angegebenen Wert vergrößert oder verkleinert werden (maximal um das Doppelte).

Das **automatische Verkleinern der Schriftgröße** und das **automatische Ändern der Textrahmengröße** verringert bei Übersetzungen in Zielsprachen mit einer sehr großen Expansion den DTP-Aufwand für die Nachbearbeitung eventuell erheblich. Im Einzelfall hängt das Ergebnis von Struktur und Aufbau Ihrer Dokumente ab. Wir empfehlen Ihnen ggf. das Ergebnis bei mehreren Importtests bei verschiedenen Einstellungen anzupassen.

Nach dem Import erscheint folgender Dialog.



[Abbildung 19]

Zurück zur Hauptansicht.

Zeigt die Log-Datei an.
Informationen zur Version,
Dateianzahl und den
eingestellten Optionen.

Beendet das
Programm.



Die Visio-Dateien enthalten nun die Texte aus den übersetzten RTF-Dateien.

7.1 Nach dem Import zu beachten



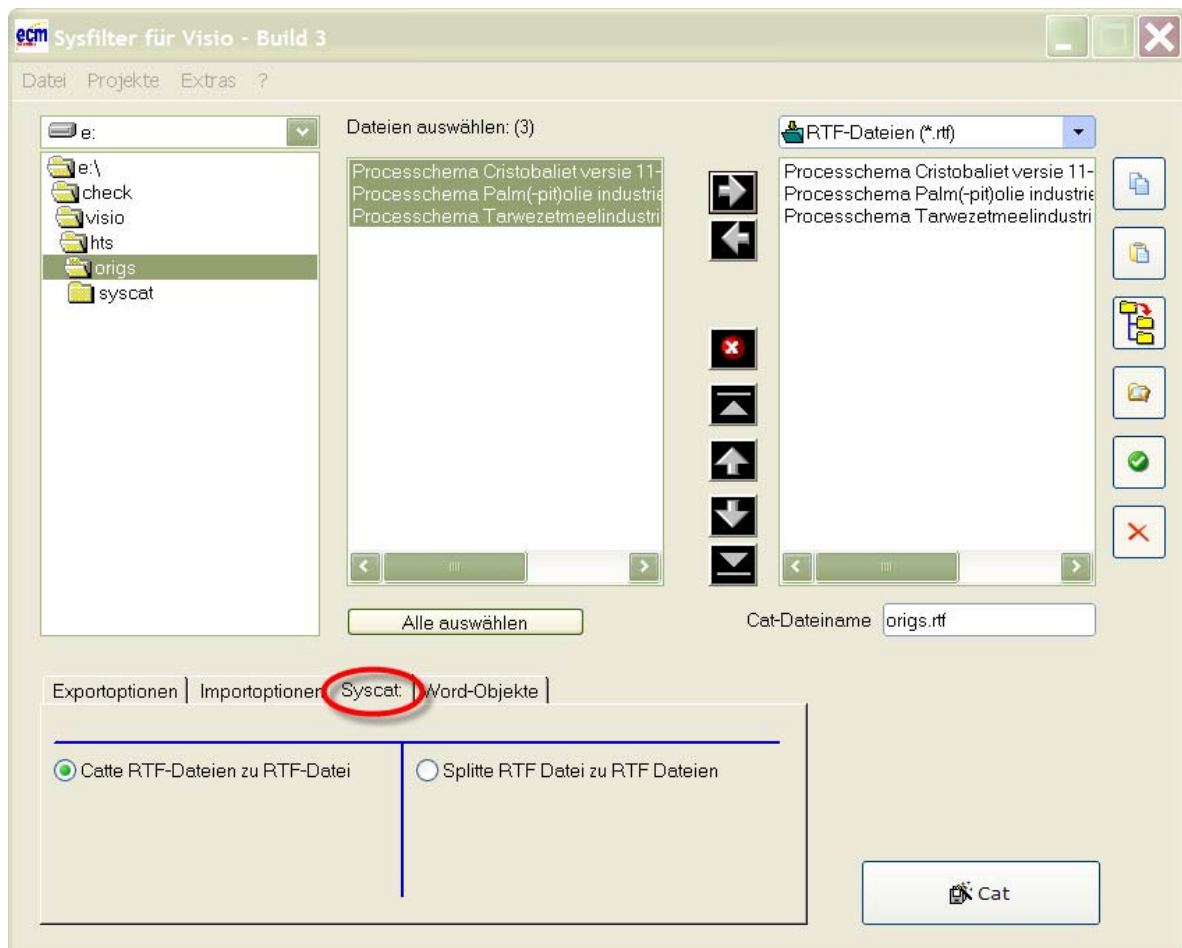
**WIE BEI ALLEN GEFILTERTEN DOKUMENTEN IST EINE
ABSCHLIESSENDE DTP-BEARBEITUNG RATSAM!**

8 Konkatenier- und Splitfunktionen

Mit diesen Funktionen haben Sie die Option, die exportierten RTF-Dateien zu einer Datei zusammenzufügen und nach der Übersetzung wieder zu "splitten".



Dies bedeutet bei Projekten mit zahlreichen Dateien eine erhebliche Zeiteinsparung für den Übersetzer oder Bearbeiter, da das ständige Öffnen und Schließen von Dateien wegfällt und z.B. Rechtschreibkontrolle oder Ersetzungen in einer einzigen Datei erfolgen können.



[Hauptansicht, Registerblatt "Konkat. "]

8.1 Konkatenieren und Splitten - Funktionen

1. Auswahl des Laufwerkes und der Verzeichnisse. Wählen Sie zum Konkatenieren der Dateien das Verzeichnis aus, in dem sich die RTF-Dateien befinden, die Sie konkatenieren möchten. Wählen Sie beim Splitten das Verzeichnis aus, in dem sich die konkatenierte Datei befindet.

2. Dateiliste links: Auswahl der zu bearbeitenden Dateien. Standardmäßig werden alle Dokumente im aktuellen Verzeichnis ausgewählt. Es ist möglich, einzelne Dateien innerhalb des Verzeichnisses auszuwählen.

- Auswahl einer einzelnen Datei durch Klicken auf den Dateinamen.
- Auswahl mehrerer Dateien: Erste Datei anklicken, dann mit gedrückter Strg-Taste weitere Dateien auswählen bzw. bei aufeinander folgenden Dateien zuerst die erste Datei anklicken und dann mit gedrückter Shift-Taste die letzte der auszuwählenden Dateien anklicken.

3. Dateiliste rechts: Sämtliche Dateien, die sich in der rechten Dateiliste befinden, werden konkateniert oder "gesplittet". **Dabei spielt es keine Rolle, ob Sie dort markiert sind oder nicht.**

Funktionen der Buttons:

- ⇒ Dateien in die rechte Liste aufnehmen.
- ⇐ Einträge aus der rechten Liste entfernen.
- x Alle Einträge aus der rechten Liste entfernen. Dateien werden nicht gelöscht.
-
- ^ Aktiver Eintrag wird ganz nach oben verschoben.
- ↑ Aktiver Eintrag wird um eine Position nach oben verschoben.
- ↓ Aktiver Eintrag wird um eine Position nach unten verschoben.
- ∨ Aktiver Eintrag wird ganz nach unten verschoben.

Verschieben markierter Dateien mit der Maus:

Klicken Sie auf einen Listen-Eintrag und markieren Sie weitere Einträge, indem Sie beim Mausklick die Umschalttaste gedrückt halten. Halten Sie die Umschalttaste weiterhin gedrückt und ziehen Sie die markierten Einträge nun nach oben oder nach unten, um diese innerhalb der Liste zu verschieben.

8.1.1 Dateien konkatenieren

Vorgehensweise:

1. Registerblatt "Syscat" auswählen
2. Option: "**Catte/Konkat. RTF-Dateien zu RTF**" wählen
3. Gewünschte Dateien in die rechte Dateiliste verschieben

Innerhalb der rechten Dateiliste stehen Ihnen unterschiedliche Buttons (s.o.) zum Verändern der Reihenfolge zur Verfügung, in der die konkatenierten Dateien in der Sammeldatei erscheinen sollen. Dieses können Sie z.B. nutzen, um einzelne Kapitel von Handbüchern in der richtigen Reihenfolge zu ordnen.

4. Konkat.-Dateinamen übernehmen oder neuen Dateinamen eingeben
5. Auf den Button "Cat/Konkat." klicken.



Im aktuellen Ordner wird ein Unterordner namens "Syscat" erstellt. Dort wird die Sammeldatei mit den konkatenierten Dateien abgelegt. Der aktuelle Verzeichnisname wird als Dateiname vorgeschlagen.

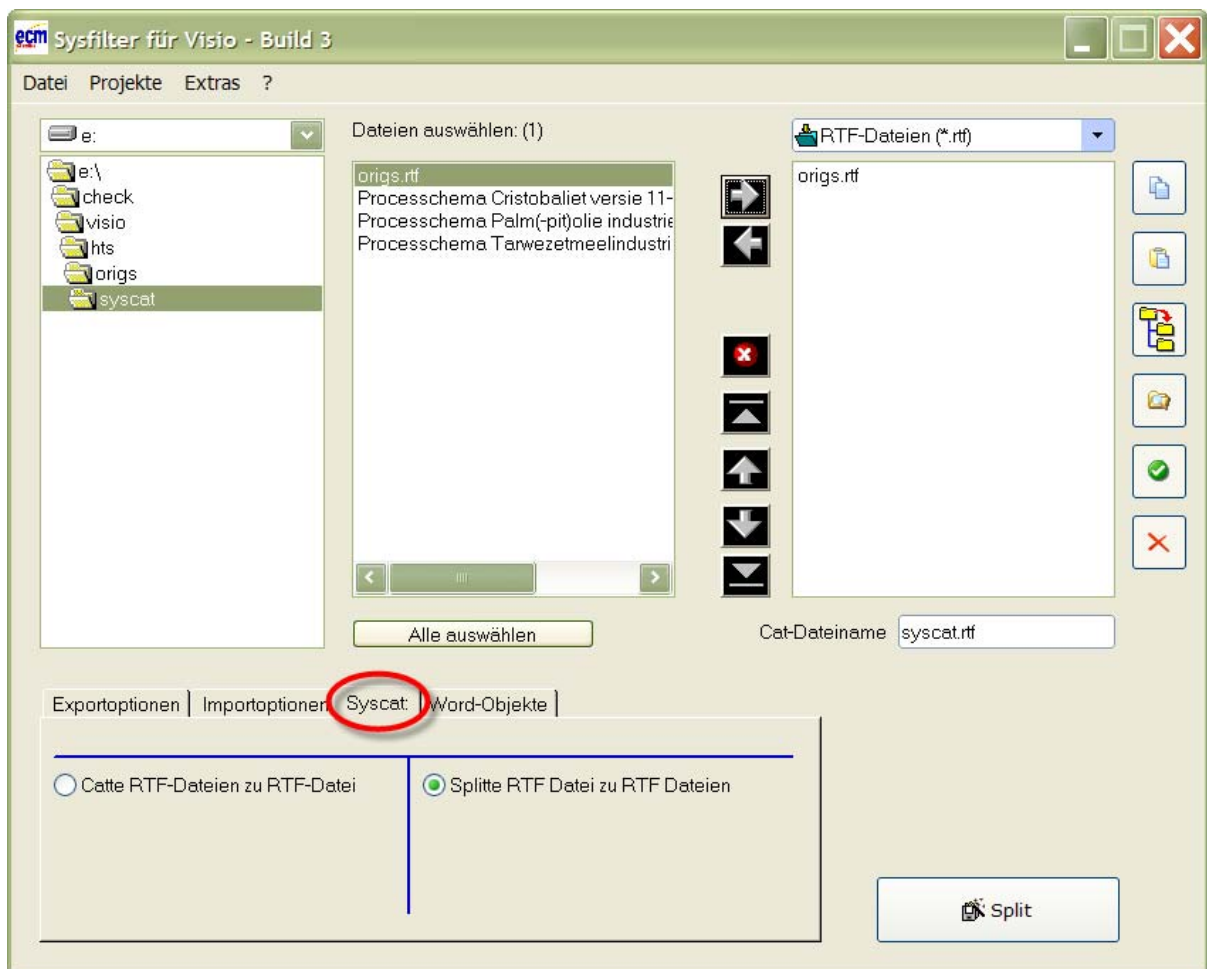


Lassen Sie die konkatenierten Dateien in der für Ihr Projekt sinnvollsten Reihenfolge in der Sammeldatei erscheinen.

8.1.2 Dateien splitten

Vorgehensweise:

1. Registerblatt "Syscat" auswählen
2. Option: "**Splitte RTF-Datei zu RTF Dateien**" wählen.
3. Gewünschte Dateien in die rechte Dateiliste verschieben.
4. Auf den Button "**Split**" klicken.



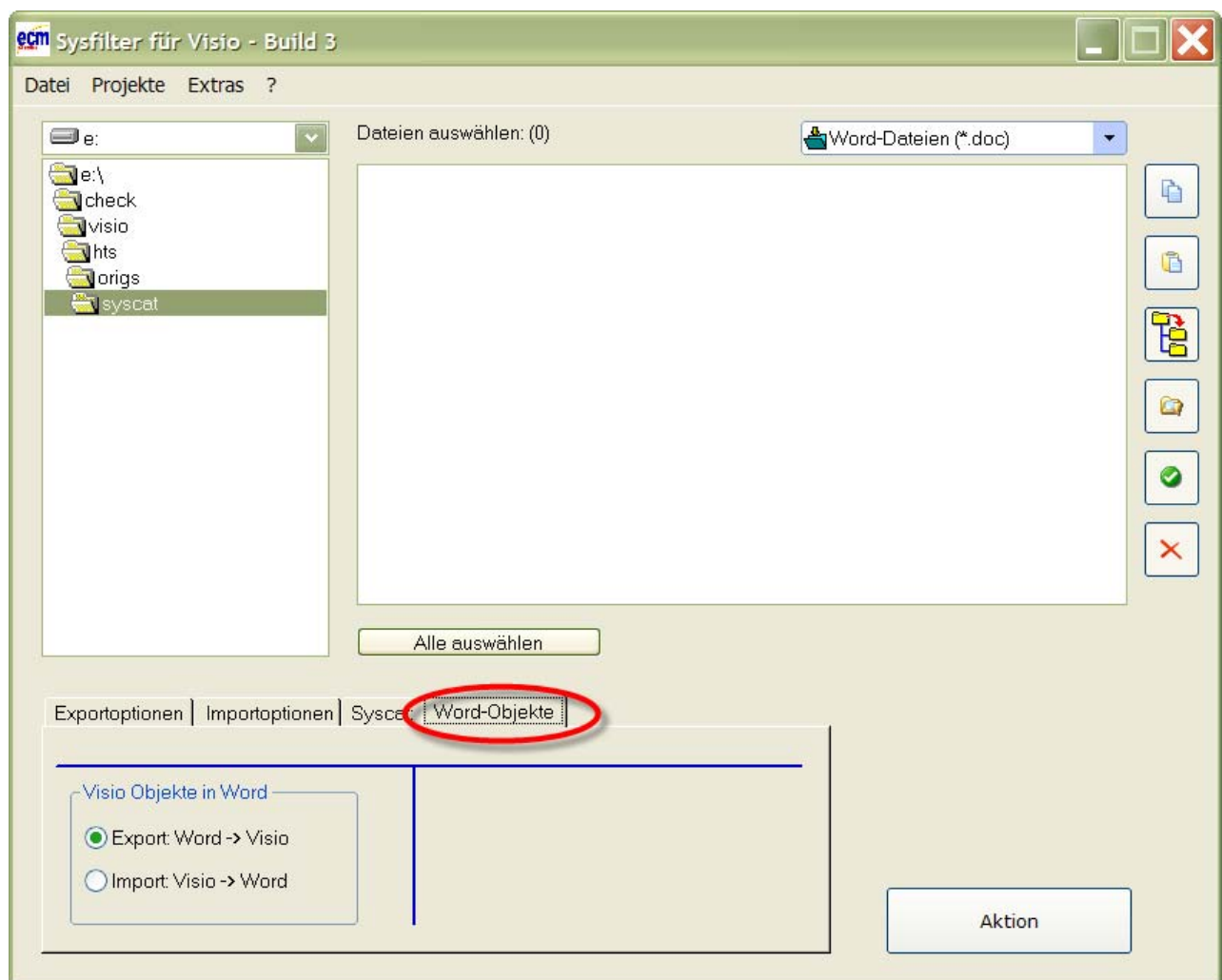
[Dateien splitten]



Die Dateien werden im ausgewählten Ordner gesplittet.

9 Visio-Objekte in MS Word-Dateien

Diese Funktion speichert die in MS Word eingebetteten Visio-Dateien in ein Verzeichnis. Nach der Übersetzung werden die Visio-Dateien automatisch in das Word-Dokument an der richtigen Position eingebettet.



Vorgehensweise:

9.1 Export von Visio-Zeichnungen aus Word:

1. Gehen Sie zur Registerkarte "Word-Objekte".
2. Wählen Sie die entsprechenden Word-Dokument in der Dateiliste aus.
3. Aktivieren Sie die Option "Export: Word->Visio".
4. Klicken Sie auf "Action".



Einzelne Visio-Dateien werden erstellt und im gleichen Verzeichnis gespeichert. Die Visio-Dateien können nun mit den Export/Import-Funktionen weiterbearbeitet werden.



Es wird im selben Verzeichnis eine Log-Datei mit dem Namen "SysFilter4Visio-Action.log" erzeugt.



Die Dateinamen dürfen nicht verändert werden.

9.2 Import von Visio-Objekte in Word:

1. Gehen Sie zur Registerkarte "Word-Objekte".
2. Wählen Sie die entsprechenden Word-Dokument in der Dateiliste aus.
3. Aktivieren Sie die Option "Import: Visio -> Word".
4. Klicken Sie auf "Action".




Die Visio-Dateien müssen im selben Verzeichnis wie die entsprechenden Word-Dokument sein.



Die Dateinamen dürfen nicht verändert werden.

10 Funktionen der Menüs

- **Datei --> Beenden**
- **Extras --> Spracheinstellungen** Hier wählen Sie die gewünschte Sprache für die Oberfläche von Sysfilter für Visio aus, diese Einstellung bleibt über das Programmende hinweg erhalten.
- **Extras --> Optionen --> Allgemein** Hier können Sie die Einstellungen für die Grund- und Zählfunktion vornehmen.
- **Extras --> Optionen** Hier können Sie die Konfiguration festlegen.
- **Projekte** --> Speichert die Pfadeinstellungen der letzten 8 Filter-Projekte. Ein umständliches Suchen der vorangegangenen Projekte auf Ihrer Festplatte entfällt.
-  Wählen Sie einfach Ihr Projekt aus der Liste aus, und Sie gelangen bequem in das gewünschte Verzeichnis.
- **?--> Infos, Softwareregistrierung**

11 Protokollierung vom Export- und Importprozess in einer Log-Datei

Beim Export und Import wird jeweils eine Log-Datei erstellt, die in Ihrem Arbeitsverzeichnis gespeichert wird ("export.log" bzw. "import.log"). Die Log-Datei enthält Informationen über den Prozessverlauf und eventuell aufgetretene Fehler.



- Prüfen Sie nach jedem Export bzw. Import den Inhalt der Log-Datei.
- Die Log-Datei können Sie mit jedem beliebigen Texteditor öffnen.

[Beispiel:LOG-Datei]

```
SysFilter4Indesign-Export.log - Editor
Datei Bearbeiten Format Ansicht ?
Sysfilter für Indesign - Version 2 - Build 2
27.05.2008 13:30:06
Option: Export
1 Datei(en) ausgewählt
Indesign gestartet - Version: 5.0.2.640
Arbeitspfad: e:\check\indd\eng\
*****

Offne Indesign-Datei und exportiere sie nach INX
Indesign-Datei :76330_HM-wandtaster_A7.2.indd
INX-Datei :76330_HM-wandtaster_A7.2.indd.inx

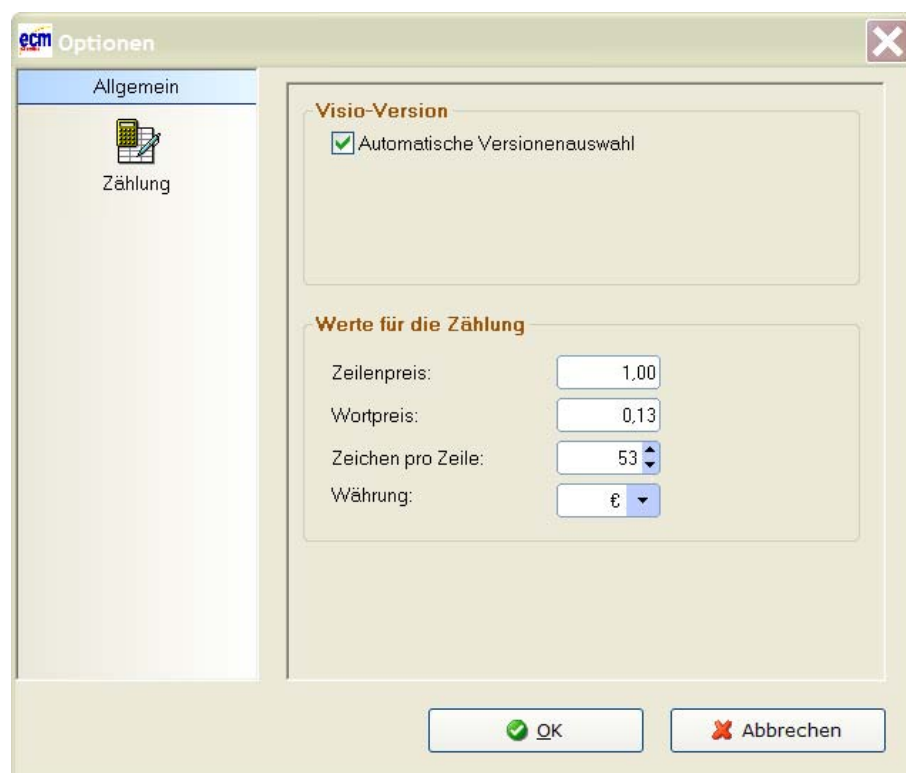
Extrahiere Texte aus der INX-Datei zur XML-Datei
INX-Datei :76330_HM-wandtaster_A7.2.indd.inx
XML-Datei :76330_HM-wandtaster_A7.2.indd.xml

-----
Dateianalyse
-----
Zeilen-Gesamt: (53 Zeichen)
304,81
-----
Wörter Gesamtanzahl:
1654
-----
*****
Gesamtanalyse
*****
Zeichen-Gesamt:
16155
-----
Zeilen-Gesamt: (53 Zeichen)
304,81
-----
Wörter Gesamtanzahl:
1654
-----
Anzahl Dateien:
1
-----
Gesamtbetrag (Zeilen) in €:
304,81
-----
Gesamtbetrag (woerter) in €:
165,4
-----
*****
```

12 Optionenfenster

Im Menü auf "Extras" → "Optionen" klicken:

12.1 "Grundeinstellungen"



[Optionenfenster: Grundeinstellungen]

12.1.1 "Visio-Versionen "

Sysfilter für Visio unterstützt die Visio-Versionen 5.0, 2000, 2002, 2003 und 2007. Standardmäßig wird immer die letzte installierte Visio-Version für die Export- und Importprozesse gestartet.

12.1.2 Automatische Versionenauswahl deaktivieren

Wenn verschiedene Visio-Versionen auf Ihrem System installiert sind, kann eine davon ausgewählt werden.

Einstellungen ändern

1. Sysfilter für Visio starten.
2. Menü "Extras" --> "Optionen" anklicken.
3. Visio-Version: Kontrollkästchen "Automatische Versionenauswahl" deaktivieren. Im neu erscheinenden Textfeld den Pfad der gewünschten Visio-Anwendung eingeben.



4. Auf "OK" klicken.



Visio 5 kann nicht ausgewählt werden. Um Visio 5 Dateien zu filtern, dürfen keine anderen Visio-Versionen auf dem Rechner installiert sein.



Von den verschiedenen Visio-Versionen, muss MS Visio 2007 als letztes installiert werden. Mehr zum Thema unterschiedliche Visio-Versionen, siehe auch unter:

<http://support.microsoft.com/kb/298947/en-us>



Damit Visio ohne Logo gestartet wird, geben Sie **"/nologo"** im Pfad mit an.

Beispiel:

c:\Programme\Microsoft Office\Office12\VISIO.EXE **/nologo**

12.2 Optionen: Ermittlung der Zeilen- und Wortzahl

Sysfilter bietet Ihnen folgende Möglichkeiten zur Ermittlung des Textumfangs:

- Die Sysfilter-Zählfunktion zur Ermittlung des Textumfangs und Preiskalkulation
- Erstellen einer Zähldatei ohne Tags, die Sie mit Ihrem üblichen Zähltool zählen können.

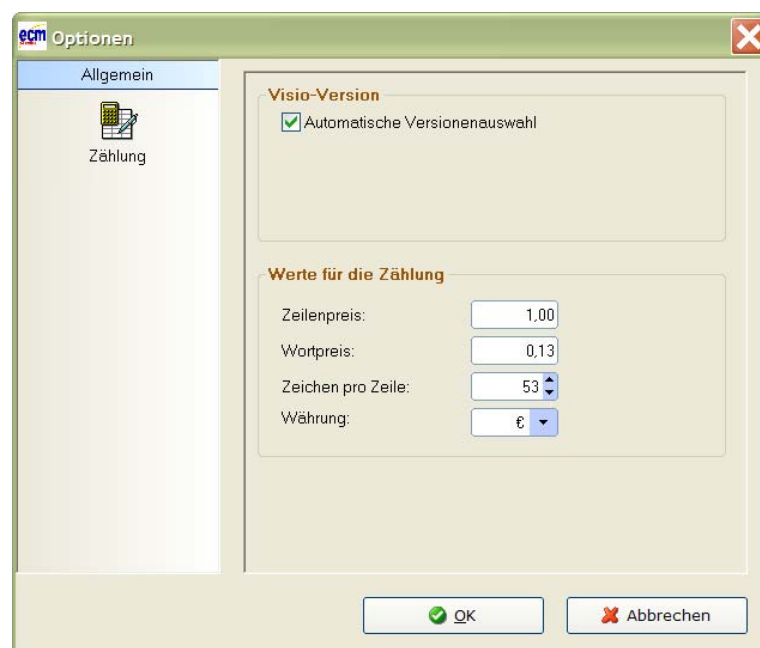
12.2.1 Sysfilter-Zählfunktion

Import- und Exportprozess werden in einer Log-Datei dokumentiert. Diese enthält ein **Zählprotokoll der Zeilen- und Wortzahl** sowie eine Option zur **Preiskalkulation**.



Diese Funktion ist insbesondere für die **Angebotserstellung bei Projekten mit zahlreichen Visio-Dateien** sehr hilfreich, bei denen es oft schwierig ist, den Übersetzungsumfang zu ermitteln. Ein einfacher Export/Import liefert Ihnen eine Grundlage für Ihre Angebotskalkulation.

Folgen Sie im Hauptmenü dem Menüpfad Extras >> Optionen. Der folgende Bildschirm wird angezeigt:



[Abbildung 20]

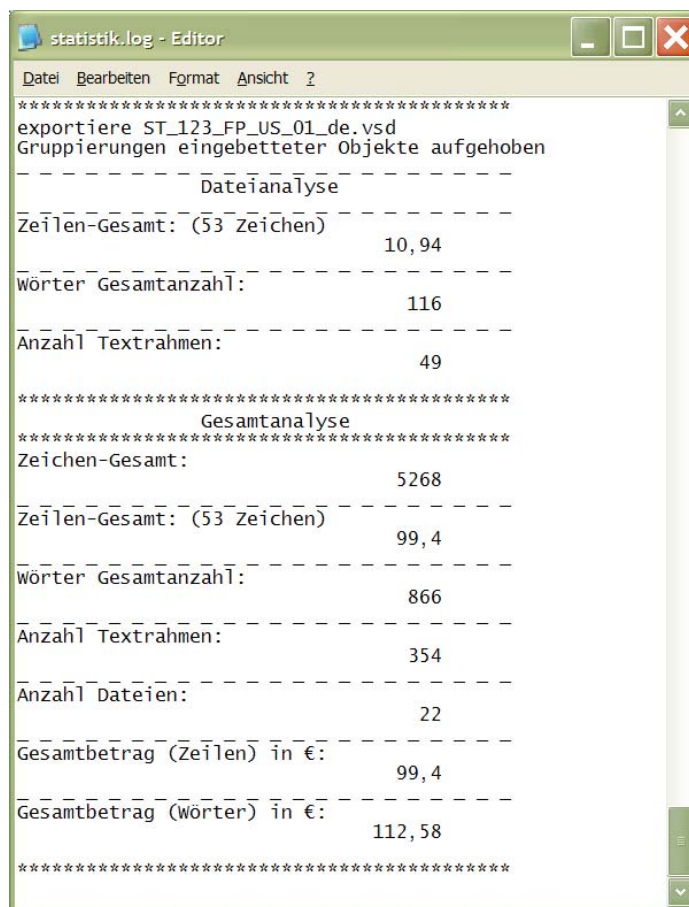
Nehmen Sie hier die Einstellungen vor, die Sie für Zählung und Kalkulation verwenden möchten.

Das Ergebnis von Zählung und Kalkulation finden Sie nach dem Export/Import in der Log-Datei. Nach dem Export/Import können Sie die Log-Datei anzeigen (auf Schaltfläche "Log-Datei anzeigen" klicken). Die Log-Datei enthält neben Informationen über den Verlauf des Exportprozesses die Gesamtzeichenzahl des zu übersetzenden Texts, die Zeilenzahl, die Wortzahl und die Preiskalkulation mit den unter Optionen vorgenommenen Einstellungen.

Die Log-Datei ("export.log/import.log") wird im selben Verzeichnis wie die Visio-Dateien gespeichert. Wenn Sie die Log-Datei in einem anderen Verzeichnis speichern möchten, gehen Sie wie folgt vor:

Nach dem Export/Import auf "Log-Datei anzeigen" klicken, den Mauszeiger auf die Log-Datei bewegen und auf die rechte Maustaste klicken. Die Speicheroptionen werden angezeigt. Die LOG-Datei können Sie mit einem beliebigen Texteditor öffnen.

Und so sieht eine Sysfilter Log-Datei aus:



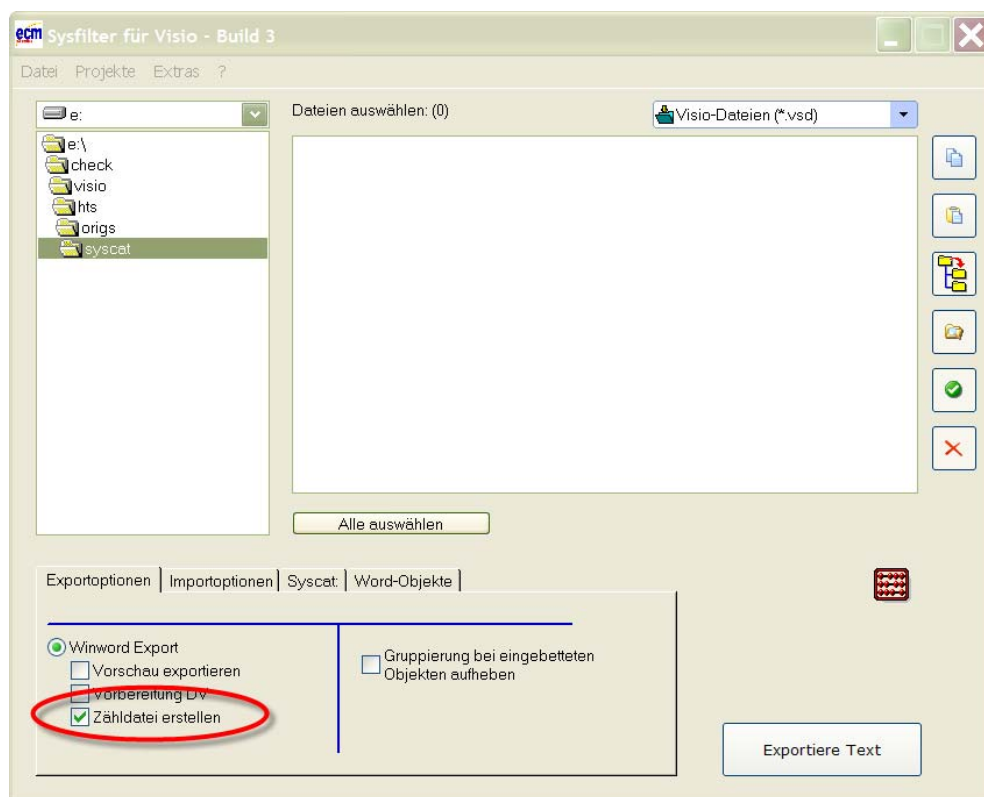
```
statistik.log - Editor
Datei Bearbeiten Format Ansicht ?
*****
exportiere ST_123_FP_US_01_de.vsd
Gruppierungen eingebetteter Objekte aufgehoben
-----
Dateianalyse
-----
Zeilen-Gesamt: (53 Zeichen)
                               10,94
-----
Wörter Gesamtanzahl:
                               116
-----
Anzahl Textrahmen:
                               49
-----
*****
Gesamtanalyse
*****
Zeichen-Gesamt:
                               5268
-----
Zeilen-Gesamt: (53 Zeichen)
                               99,4
-----
Wörter Gesamtanzahl:
                               866
-----
Anzahl Textrahmen:
                               354
-----
Anzahl Dateien:
                               22
-----
Gesamtbetrag (Zeilen) in €:
                               99,4
-----
Gesamtbetrag (Wörter) in €:
                               112,58
-----
*****
```

[Abbildung 21]

12.3 Erstellen einer Zähldatei

Beim Textexport aus den Visio-Dateien haben Sie die Möglichkeit, eine Zähldatei zu erstellen. Die Zähldatei ist eine RTF-Datei, die den gleichen Text ohne Tags enthält, d.h. sie enthält den tatsächlich zu übersetzenden Text. Die Wortzahl oder Zeilenzahl der Zähldateien können Sie dann mit dem Zähltool, das Sie normalerweise verwenden ermitteln.

Aktivieren Sie zum Erstellen von Zähldateien vor dem Export die Option "Zähldatei erstellen", wie in der nachstehenden Abbildung dargestellt.



[Abbildung 22]

Nach dem Export befinden sich die Zähldateien im selben Verzeichnis wie die Visio-Dateien. Die Zähldateien haben den Dateinamen "count_dateiname.rtf".



Ein Import der Zähldateien zurück in die Visio-Dateien ist nicht möglich.

13 Technischer Support

Sie erhalten kostenlosen Support in unseren [Support-Foren](#) auf unserer Homepage unter <http://www.sysfilter.de> → "Support-Foren". Sie müssen sich vorher anmelden, um dort Fragen zu stellen.

Bitte beschreiben Sie Ihr Problem möglichst genau und hängen Sie Beispiel-Dateien (vor allem die LOG-Dateien) oder Screenshots an.

Teilen Sie dabei folgendes mit:

Betriebssystem:

Visio Version:

Word Version:

Dies erleichtert die Bearbeitung Ihrer Anfrage.

Unter folgender E-Mail-Adresse können Sie sich an unseren Support wenden:

E-Mail: <mailto:support@sysfilter.de>



Bevor Sie Fragen an den Support senden, schauen Sie bitte im Handbuch oder in unseren Support-Foren nach, ob sich dort Antworten auf Ihre Fragen finden lassen.



Zeitkritische-Supportanfragen können im Rahmen unseres kostenlosen Supports nicht bearbeitet werden. Fragen Sie nach unserem Spezial-Support.

14 Schulungen

Gern schulen wir Sie oder Ihre MitarbeiterInnen. Persönlich bei Ihnen in der Firma oder übers Internet mittels Online-Sitzungen an Ihrem Arbeitsplatz. Fragen Sie uns, wir beraten Sie gern.

15 Neue Features

Die Sysfilter werden auf der Grundlage unserer Tests und Ihrer Anregungen laufend aktualisiert. Wenn Sie bereits Kunde sind, lohnt es sich deshalb, regelmäßig die aktuellen Sysfilter-Versionen von unserem [Download-Center](#) herunterzuladen. Kleinere Updates stehen kostenlos zur Verfügung.

16 Kontakt

ECM engineering,
Inh. Wilhelm Polmann
Gässele 9
D-87739 Breitenbrunn

Telefon: 0049 (0) 8263-960027

E-mail: <mailto:info@sysfilter.de>

17 Eingetragene Markennamen

Adobe, das Adobe Logo, Illustrator, Photoshop, Indesign sind in den USA und/oder anderen Ländern eingetragene Warenzeichen oder Warenzeichen von Adobe Systems Incorporated.

Alle anderen Warenzeichen (Microsoft, Visio, CorelDraw, Excel, SDL Trados, Déjà Vu Atril, Wordfast, Across) gehören ihren jeweiligen Eigentümern.