



Benutzerhandbuch Sysfilter für Illustrator® 10/CS

Version: Sys4Illustrator®CS1.0.10
Datum: 10.02.2006
Autor: ECM Team

Inhaltsverzeichnis

1	Einleitung	4
1.1	Installationsvoraussetzungen.....	5
1.2	Lieferumfang	5
1.3	Lizenzvereinbarungen.....	6
2	Installation	6
3	Software freischalten	9
3.1	Software testen	11
3.2	Registrieren	11
3.2.1	Software bestellen.	11
3.2.2	Software Schlüssel an ECM engineering senden	11
3.2.3	Software aktivieren	12
3.3	Lizenz transferieren	13
4	Bedienung	18
4.1	Funktionen	18
4.1.1	Export- und Importfunktionen.....	18
4.2	Syscat-Modul - Konkatenieren und Splitten von Dateien	22
4.2.1	Konkatenier- und Splitfunktionen	22
4.2.2	Konkatenieren von Dateien.....	24
4.2.3	Splitten von Dateien.....	25
4.3	Funktionen der Menüs	26
5	Was wird exportiert?	26
5.1	Exportvorgang	27
5.2	Exportergebnisse / Bearbeitung mit Translation Tools.....	28
6	Import	30
6.1	Nach dem Import zu beachten	33
6.1.1	Korrekturen / PDF-Vorlagen	33
7	Protokollierung von Export- und Importprozess in einer Logdatei	34

8	Ermittlung der Zeilen- und Wortzahl	34
8.1	Ermittlung des Textumfangs und Preiskalkulation mit der Sysfilter-Zählfunktion ...	34
8.2	Erstellen einer Zähldatei	36
9	Arbeit mit verschiedenen Ebenen	38
9.1	Gezielter Export einer Ebene.....	38
10	Support	38
11	Neue Features	39
12	Copyright.....	39

1 Einleitung

Vielen Dank, dass Sie sich für eines unserer Produkte entschieden haben. Unsere Programme sind einfach zu bedienen und bieten Ihnen die Möglichkeit, Arbeitsprozesse, die bei Übersetzungsprojekten anfallen, zu vereinfachen. Lesen Sie bitte dieses Handbuch sorgfältig durch, damit Sie die Vorteile von Sysfilter für Illustrator® CS 100%ig nutzen können. Bei Fragen oder Kommentaren zu unseren Produkten stehen wir Ihnen gern zur Verfügung.

Sysfilter für Illustrator® CS exportiert Texte aus Adobe Illustrator® CS nach Microsoft Word. Dabei können optional Texte **aus AI-Dateien oder aus EPS-Dateien** exportiert werden. In Word können die Texte übersetzt, redigiert oder beliebig bearbeitet werden. Während Im- und Export können Sie automatisch PDF-Dateien der Indesign-Dokumente erstellen. Diese können als **Übersetzungs- oder Korrekturvorlage** benutzt werden. Beim Import zurück ins EPS-Format stehen Ihnen außerdem verschiedene Speicheroption zur Verfügung.

Mit der praktischen Ebenenfunktion ist es möglich, gezielt eine Ebene des Illustrator®-Dokuments auszuwählen und nur den Text dieser Ebene in eine Datei zu transferieren.

Sysfilter für Illustrator® CS verfügt über eine **integrierte Konkatinierfunktion**. Mit dieser Funktion haben Sie die Option, die exportierten RTF-Dateien zu einer Datei oder zu verschiedenen "Batches" zusammen zu "catten" und nach der Übersetzung wieder zu splitten. Dies bedeutet bei Projekten mit zahlreichen Dateien eine erhebliche Zeiteinsparung für den Übersetzer, da das ständige Öffnen und Schließen von Dateien wegfällt und z.B. Rechtschreibkontrolle oder Ersetzungen in einer einzigen Datei erfolgen können.

Sie können während des Exports eine Zähldatei erstellen, die keine Tags enthält, und diese dann zur Ermittlung der Zeilen- bzw. Wortzahl mit jedem handelsüblichen Zähl-Tool zählen.

Die exportierten Texte lassen sich entweder mit einer Textverarbeitung oder mit Hilfe von Translation Tools wie **Trados, Wordfast, DejaVu oder SDLX** übersetzen. Die vorhandenen Einträge aus Translation Memories können dabei genutzt werden. Nach der Übersetzung können die Texte automatisch zurück in Illustrator® importiert und das Endlayout zügig durchgeführt werden.

Import- und Exportprozess werden in einer Logdatei dokumentiert. Diese enthält neben Angaben über Import- und Exportprozesse auch eine **Zählung der Zeilen- und Wortzahl** sowie eine Option zur **Preiskalkulation**. Diese Funktion ist insbesondere für die **Angebotserstellung bei Projekten mit zahlreichen Illustrator®-Dateien** sehr hilfreich, bei denen es oft schwierig ist, den Übersetzungsumfang zu ermitteln. Ein einfacher Export/Import liefert Ihnen eine Grundlage für Ihre Angebotskalkulation.

Wir wünschen Ihnen viel Spaß bei der Arbeit.

Ihr ECM Team

- Benutzern der Testversion wünschen wir ebenfalls viel Spaß beim Lesen des Benutzerhandbuchs.

* **Screenshots können leicht vom aktuellen Software-Release abweichen.**

Hinweis:

Durch die Automatisierung des Exports und Imports von Texten für Layout-Programme führt der Einsatz der Sysfilter-Tools zu erheblichen zeitlichen und finanziellen Einsparungen im Übersetzungsprozess. **Bedenken Sie jedoch, dass beim Einsatz von Sysfilter-Tools, ebenso wie bei anderen Filterprogrammen, eine Layoutkontrolle und in der Regel ein Nachlayout Ihrer Dateien erforderlich ist. Überprüfen Sie, insbesondere bei komplexen Dateien, die Eignung Ihrer Dateien für die Sysfilter-Tools.** Fordern Sie zu diesem Zweck einfach unsere kostenlose Textversion an (wpolmann@ecm-engineering.de).

1.1 Installationsvoraussetzungen

Um Sysfilter für Illustrator® CS zu installieren, benötigen Sie einen Computer mit Microsoft Windows* als Betriebssystem.

Empfohlene Betriebssysteme: Windows* NT, 2000 oder XP.

Auf den Betriebssystemen Windows 98 und Windows ME funktioniert Sysfilter für Illustrator® CS nur eingeschränkt. Um Zweifel aus dem Weg zu räumen, probieren Sie die Testversion mit Ihrem jeweiligen Betriebssystem aus!

Damit Sysfilter für Illustrator® CS funktioniert, müssen folgende Programme auf Ihrem Rechner installiert sein und einwandfrei funktionieren:

- Adobe* Illustrator® CS (11)
und
- MS Word* 2000, 2002 (Word XP) oder 2003.



Bei älteren Versionen funktioniert Sysfilter für Illustrator® CS nur eingeschränkt. Bei Nutzung mit diesen Versionen bitte vorher die Testversion ausprobieren.

Um einwandfreie Funktionalität sicherzustellen, sollten Sie die aktuellen Service Releases der Microsoft-Programme einspielen.

Die mit einem Stern (*) markierten Programme sind Produkte der Firma Microsoft bzw. Adobe und **nicht** im Lieferumfang enthalten.

Erforderlicher Speicherplatz: 5,0 MB

1.2 Lieferumfang

Im Lieferumfang von Sysfilter für Illustrator® CS sind enthalten:

- die Datei "setup-Sys4Illustrator® CSxxx.exe "
- ein Handbuch im PDF-Format

1.3 Lizenzvereinbarungen

Lesen Sie bitte die Lizenzvereinbarungen vor Benutzung der Software durch. Sie finden diese im Internet unter folgender Adresse: http://www.ecm-engineering.de/prod_Lizenvereinbarungen.htm
Während des Installationsvorgangs erscheint die Lizenzvereinbarung auf Ihrem Bildschirm.

2 Installation

Der Installationsvorgang ist recht einfach. Als Profi starten Sie einfach die Setup-Datei und folgen den Anweisungen auf dem Bildschirm.

Und hier im Detail:

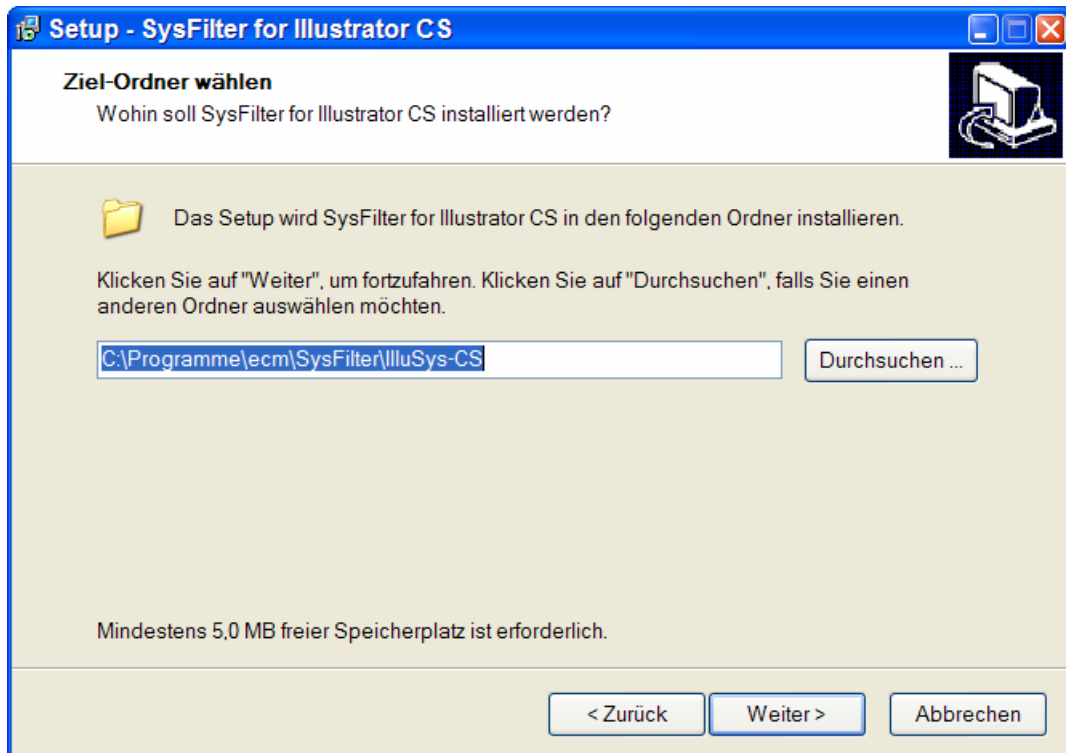
1. Kopieren der Datei "setup-Sys4Illustrator®CSxxx.exe " in einen beliebigen Ordner auf Ihrer Festplatte
2. Starten der " setup-Sys4Illustrator®CSxxx.exe " durch Doppelklick vom "Windows Explorer" aus

Es erscheinen mehrere Dialoge auf Ihrem Bildschirm, wenn Sie den Anweisungen folgen und den Installationsvorgang nicht abbrechen:

3. Auswahl der Sprache. Hier wählen Sie aus, welche Sprache (Deutsch, Englisch, Spanisch) für die Sysfilter-Oberfläche voreingestellt werden soll. Diese Einstellung können Sie später jederzeit beliebig ändern.
4. Willkommensbildschirm
Es erscheint ein Willkommensbildschirm, setzen Sie den Vorgang fort.
5. Lizenzvereinbarung
Akzeptieren oder lehnen Sie nun die Lizenzvereinbarungen ab. Nur wenn Sie die Lizenzvereinbarung akzeptieren, geht es mit dem Installationsvorgang weiter.

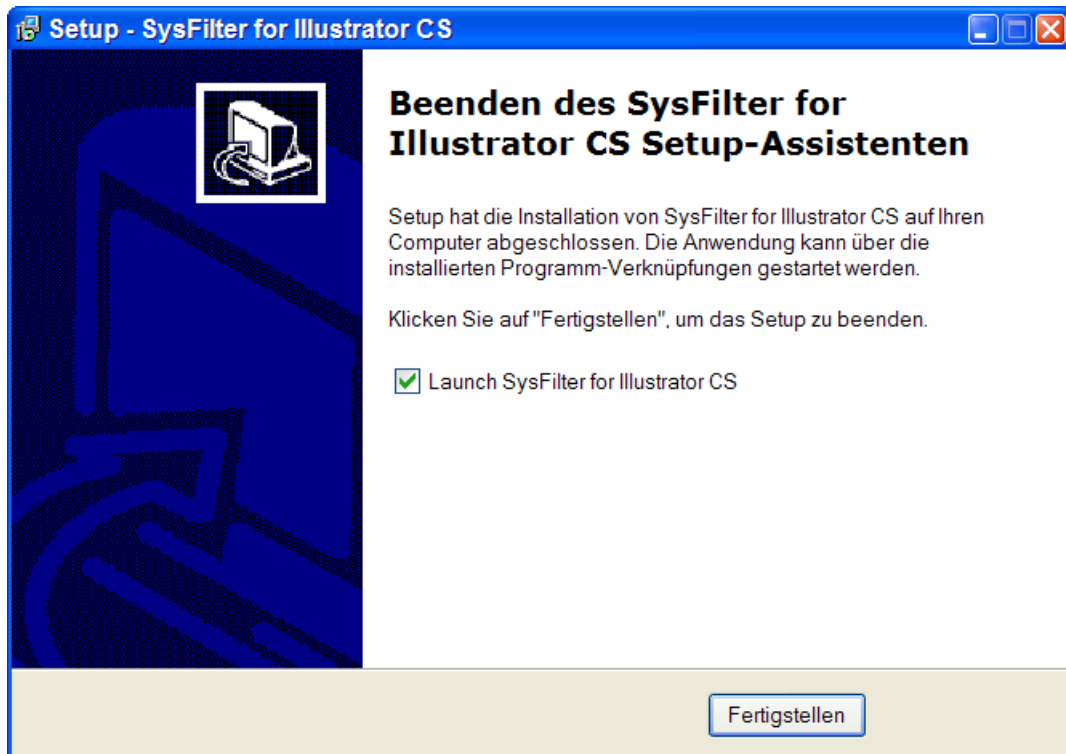
Auswahl des Installationspfades

Akzeptieren Sie die vorgeschlagenen Werte oder wählen Sie einen anderen Ordner auf Ihrer lokalen Festplatte aus.



[Abbildung 1]

6. Bestätigung der Installationseinstellungen
7. Das Programm wird installiert und anschließend automatisch gestartet, wenn Sie die Option "Launch Sysfilter for Illustrator®" mit einem Häkchen aktivieren. Ist diese Option nicht aktiviert, wird das Programm installiert und kann von Ihnen manuell gestartet werden.



[Abbildung 2]

3 Software freischalten

Das Programm wird mit Hilfe eines Aktivierungsschlüssels zur Vollversion freigeschaltet. Er ist bei jeder Installation anders und hängt von Ihrem Computer ab. Detaillierte Angaben zur Freischaltung, siehe Unterpunkte 3.2.1, 3.2.2, 3.2.3).

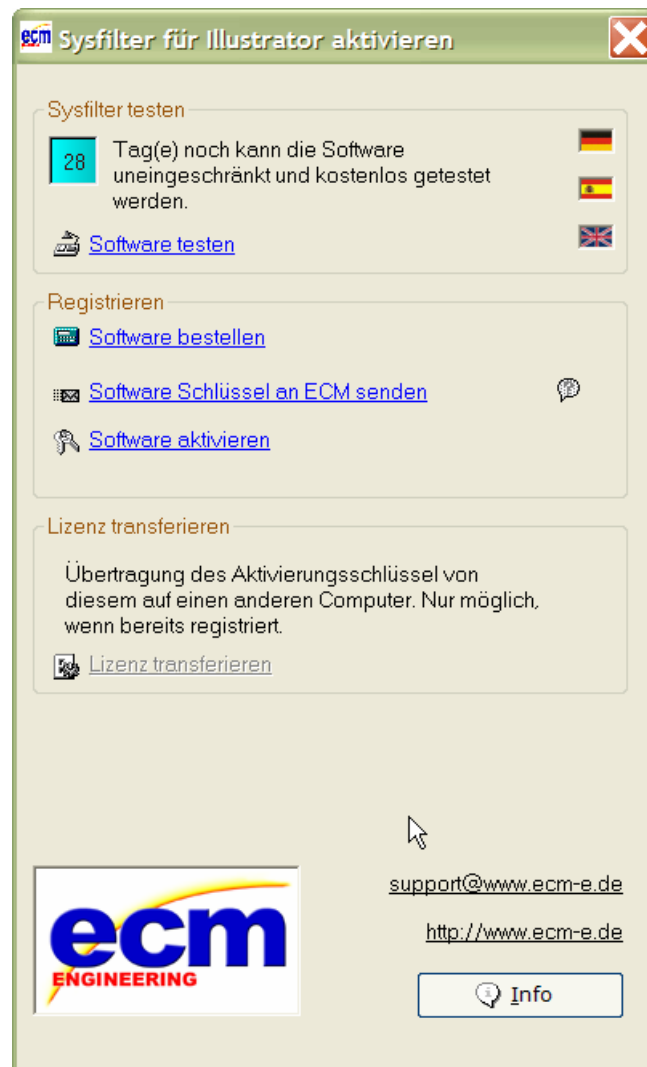


Denken Sie vor der Software-Aktivierung daran, dass mit dem Aktivierungsschlüssel, eine Installation auf nur einen Computer möglich ist.

Der Aktivierungsschlüssel wurde bzw. wird Ihnen beim Erwerb einer Software-Lizenz zugeschickt.

Mit dem "Info"-Befehl im "?"-Menü können Sie den Registrierungsstatus Ihrer Software überprüfen.

Wenn Sie die unregistrierte Version von Sysfilter für Illustrator® CS starten, erscheint folgender Aktivierungsbildschirm:



[Abbildung 3]

Auf dem Aktivierungsbildschirm können Sie zwischen den folgenden Optionen wählen:

1. Software testen
2. Registrieren
3. Lizenz transferieren



Stellen Sie mithilfe der Länderflagge die gewünschte Oberflächensprache (Deutsch, Englisch oder Spanisch) ein.

3.1 Software testen

Sie können Sysfilter während eines Zeitraums von 28 Tagen kostenlos testen und alle Funktionen uneingeschränkt nutzen. In der oberen linken Ecke wird angezeigt, wie oft Sie die Software noch im Testmodus starten können. Wenn die Software freigeschaltet ist, erscheint an dieser Stelle der Buchstabe "A".



Bei Systemen mit Rechteverwaltung können Sie die Software nur uneingeschränkt testen oder registrieren, wenn Sie als Administrator angemeldet sind.

Benutzer mit eingeschränkten Rechten können mit der Testversion pro Programmstart nur eine Illustrator®-Datei exportieren bzw. nach der Übersetzung nur eine RTF-Datei importieren.

3.2 Registrieren

Wenn Sie die Software kaufen möchten, um die Vollversion von Sysfilter für Illustrator® CS mit allen Funktionen nutzen zu können, gehen Sie bitte wie folgt vor:

3.2.1 Software bestellen.

Klicken Sie im Aktivierungsbildschirm auf den Link "Software bestellen". Sie gelangen auf die Webseite von ECM engineering. Dort finden Sie genaue Informationen über den Bestellvorgang.



Sie können uns Ihre Bestellung auch einfach per E-Mail oder Fax schicken.

E-Mail: sales@ecm-engineering.de

Fax: 0049-(0)8263-960346

Um die Bestellung ausführen und Ihnen den Aktivierungsschlüssel senden zu können benötigen wir Ihre vollständige Post- und E-Mail-Adresse.

Oder bestellen Sie einfach über den Online-Shop auf unserer Webseite

<http://www.ecm-engineering.de>

3.2.2 Software Schlüssel an ECM engineering senden

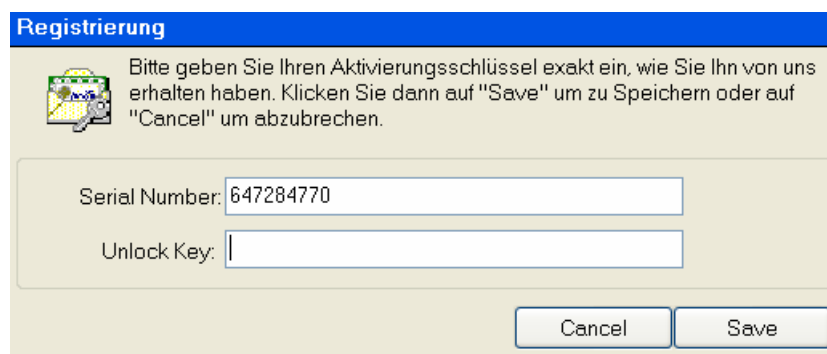
Wenn Sie die Bestellung vorgenommen haben, schicken Sie uns bitte den Software-Schlüssel Ihrer Sysfilterversion zu. Klicken Sie hierzu auf den Link "Software Schlüssel an ECM engineering senden". Es öffnet sich automatisch eine E-Mail. Der für Ihre Version generierte Software-Schlüssel ist bereits in der Betreffzeile eingetragen. Senden Sie diese E-Mail einfach an die bereits eingetragene Adresse.

Den Softwareschlüssel Ihrer Sysfilter-Version können Sie auch anzeigen, wenn Sie im Aktivierungsbildschirm mit der Maus auf das rechts angezeigte Fragezeichen zeigen.

3.2.3 Software aktivieren

Wenn wir Ihre Bestellung (siehe 3.2.1) und den Softwareschlüssel (siehe 3.2.2) erhalten haben, senden wir Ihnen innerhalb von 24 Stunden (an Werktagen) den Aktivierungsschlüssel zu.

Um Ihre Software mit dem Aktivierungsschlüssel freizuschalten, klicken Sie im Aktivierungsbildschirm auf den Link "Software aktivieren". Das folgende Eingabefeld wird angezeigt.



[Abbildung 4]

Tragen Sie den Aktivierungsschlüssel im Feld "Unlock Key" ein und drücken Sie auf "Save". Es erscheint eine Bestätigungsmeldung.



Die Software ist nun freigeschaltet!

Wenn die Software freigeschaltet ist, wird auf dem Aktivierungsbildschirm links oben der Buchstabe "A" angezeigt.

3.3 Lizenz transferieren

Wenn Sie Ihre bereits freigeschaltete Software auf einem anderen Computer verwenden möchten, haben Sie die Möglichkeit, die Lizenz zu transferieren.

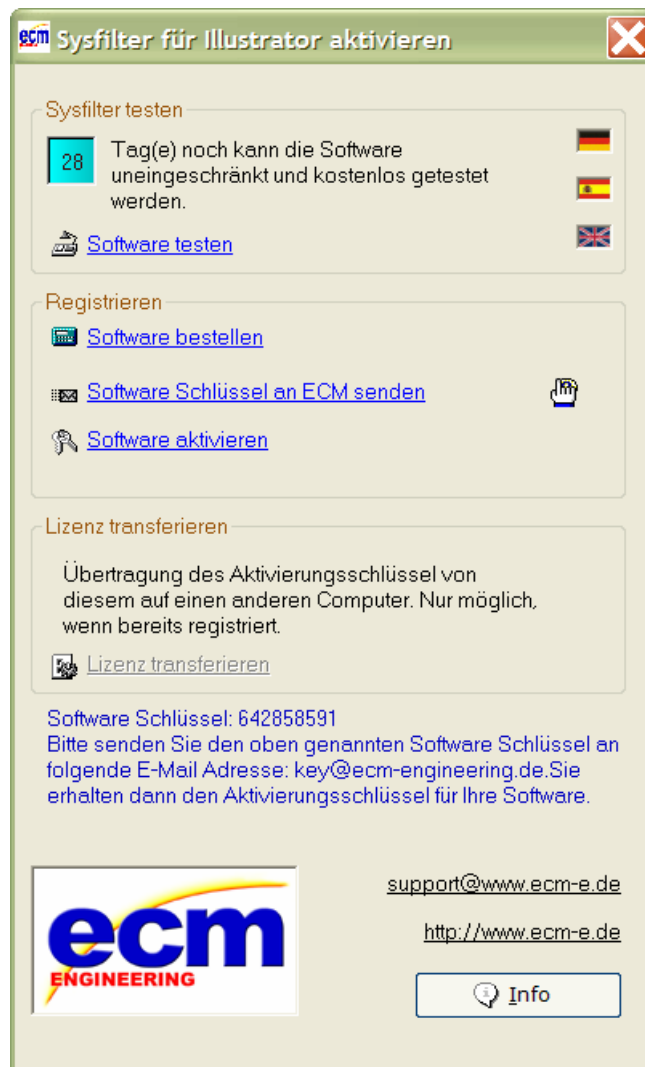


Wenn Sie die **Lizenz transferieren**, wird die **Freischaltung auf Ihrem bisherigen Arbeits-PC gelöscht** und die Software wird dort wieder in den Testmodus geschaltet.

Bei Systemen mit Rechteverwaltung müssen Sie als **Administrator** angemeldet sein, um die Lizenz transferieren zu können.

Um die Lizenz zu transferieren, gehen Sie wie folgt vor:

1. **Installieren Sie Sysfilter** mit der Datei "setup-Sys4Illustrator®CSxxx.exe " (siehe Kapitel 2. Installation) **auf dem neuen PC**, auf dem Sie die Software zukünftig verwenden möchten.
2. **Starten Sie die Software auf dem neuen PC**. Zeigen Sie im Aktivierungsbildschirm mit der Maus im Register "Registrieren" auf das Fragezeichen.

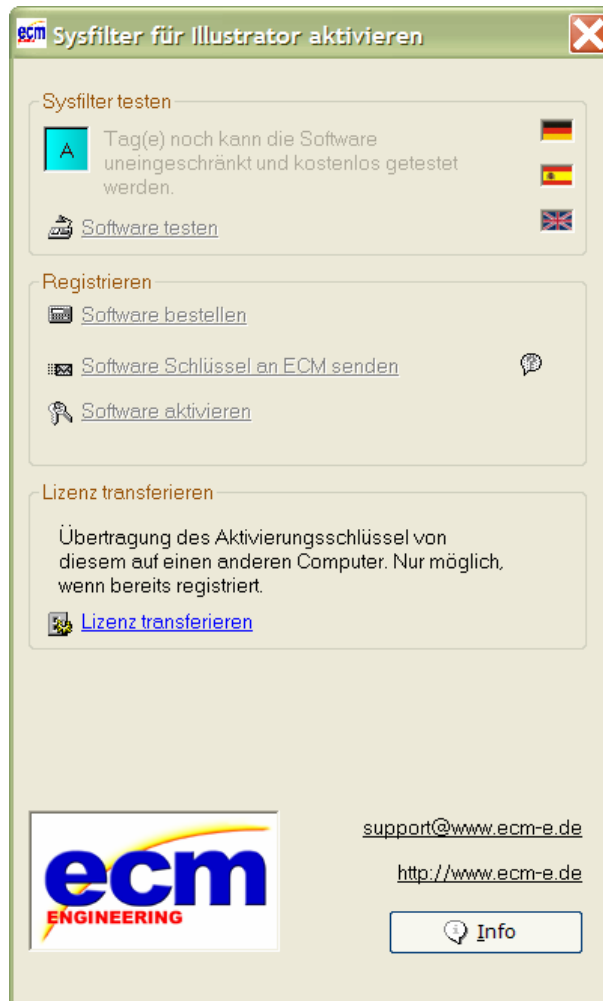


[Abbildung 5, Beispiel für alle Sysfilter]

Im Feld über dem Logo wird der Softwareschlüssel angezeigt.

3. Notieren Sie sich den Software Schlüssel.

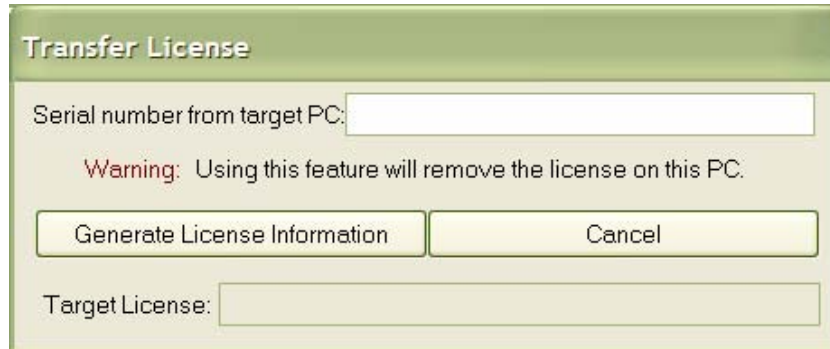
4. Gehen Sie zum alten PC, auf dem sich die bereits freigeschaltete Sysfilterversion befindet, und öffnen Sie den Aktivierungsbildschirm. Klicken Sie hierzu im Hauptmenü auf "?" und anschließend auf "Software aktivieren". Der Aktivierungsbildschirm wird angezeigt.



[Abbildung 6]

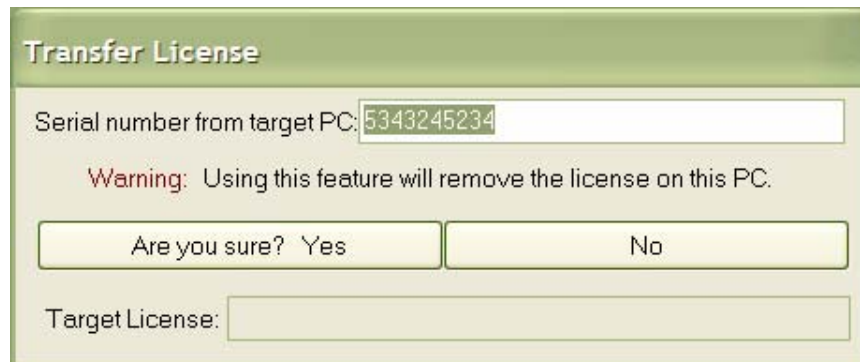
5. Klicken Sie auf den Link "Lizenz transferieren".

Der folgende Bildschirm wird angezeigt.



[Abbildung 7]

6. Tragen Sie im Feld "Serial number from target PC" den **Softwareschlüssel des neuen PCs** ein, den Sie sich notiert haben (siehe Punkte 2 u. 3.).



[Abbildung 8]



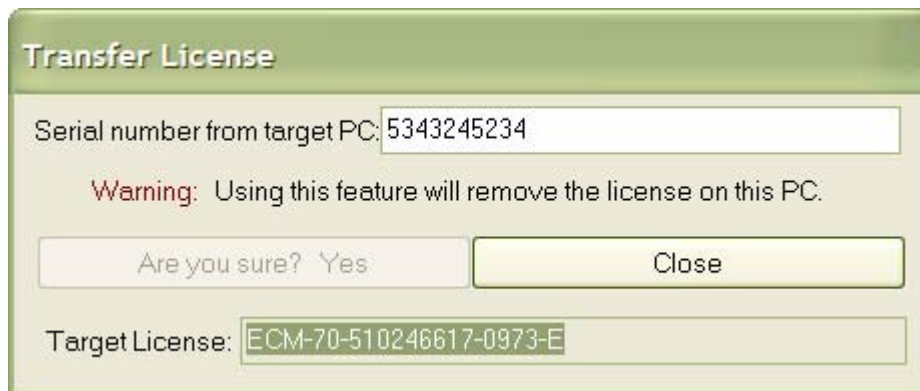
Überprüfen Sie unbedingt genau, dass Sie im Feld "serial number form target PC" **den korrekten Softwareschlüssel** des auf dem neuen PC installierten Sysfilters eingetragen haben.

7. Klicken Sie erst auf die Schaltfläche "Generate License information", nachdem Sie den korrekten Softwareschlüssel des neuen PCs eingetragen haben.



Nachdem Sie den korrekten Softwareschlüssel im Feld "Serial number from target PC" eingetragen und auf die Schaltfläche "Generate License Information" geklickt haben, wird ein **Aktivierungsschlüssel für den neuen PC** generiert.

Die Freischaltung auf dem alten PC wird automatisch gelöscht und die Software wird wieder in den Testmodus geschaltet.



[Abbildung 9]



Der Aktivierungsschlüssel für den neuen PC wird im Feld "Target License" angezeigt.

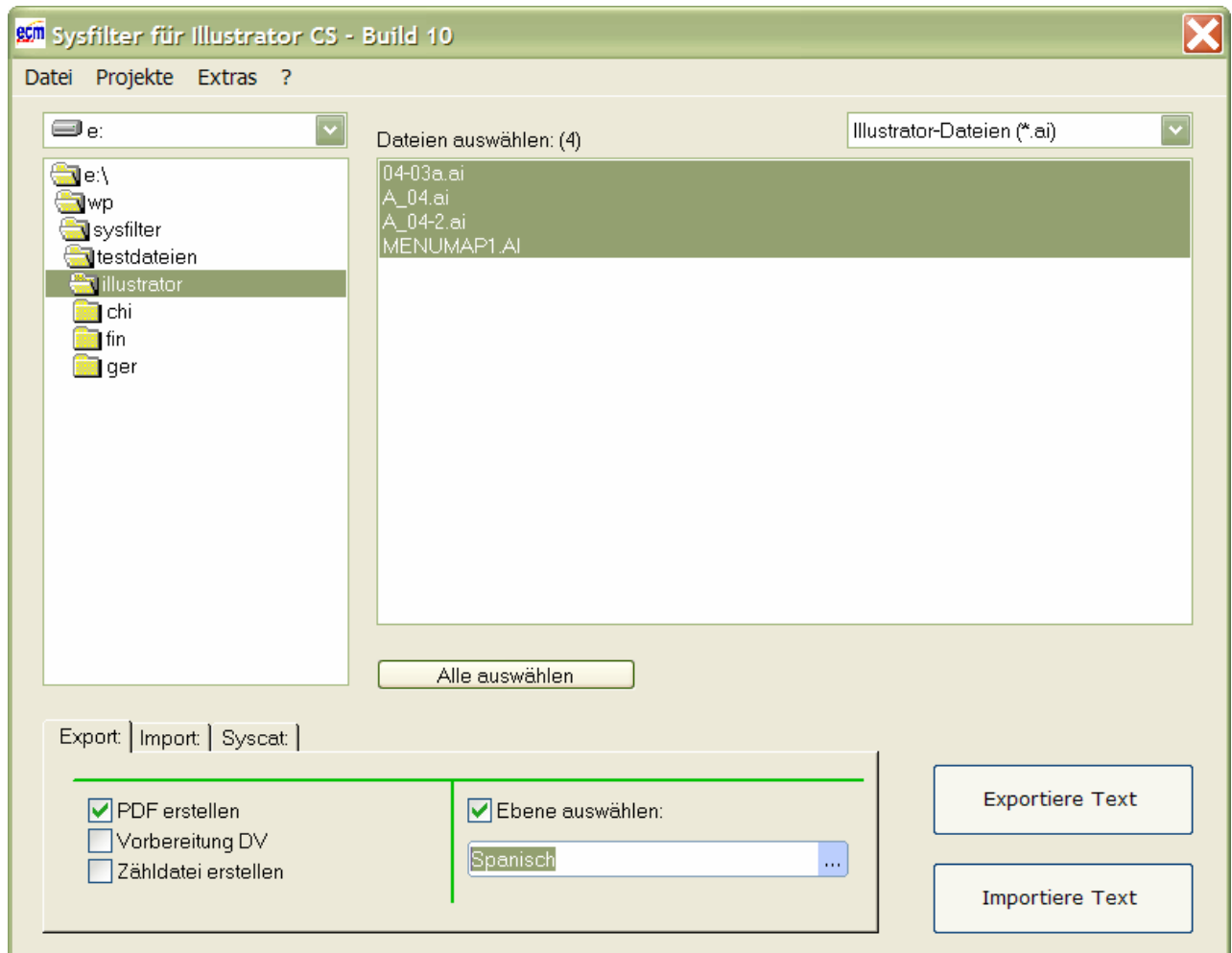
8. Notieren Sie sich den neuen Aktivierungsschlüssel, der im Feld "Target License" angezeigt wird.
9. **Gehen Sie zum neuen PC.** Schalten Sie die dort installierte Sysfilterversion mit dem neuen Aktivierungsschlüssel frei (Freischaltung, siehe 3.2.2 Software aktivieren).

4 Bedienung

Sysfilter für Illustrator® CS ist einfach und intuitiv zu bedienen. Im Folgenden werden die einzelnen Funktionen kurz erläutert.

4.1 Funktionen

4.1.1 Export- und Importfunktionen



[Abbildung 10, Registerblatt Export]

1. Auswahl des Laufwerkes und der Verzeichnisse. Wählen Sie beim Export das Verzeichnis aus, in dem sich die Illustrator®-Dateien befinden. Wählen Sie beim Import das Verzeichnis aus, in das Sie die übersetzten RTF-Dateien kopiert haben.
2. Auswahl der Dateitypen: Folgende Möglichkeiten gibt es:

- für den **Export "Illustrator®-Dateien (*.ai)"** oder **"EPS-Dateien (*.eps)"** auswählen. Alle ai-Dateien bzw. EPS-Dateien im ausgewählten Verzeichnis werden angezeigt.
 - für den **Import** nur **"RTF-Dateien (*.rtf)"** auswählen. Alle RTF-Dateien im ausgewählten Verzeichnis werden angezeigt.
 - für einen Überblick **"Alle Dateien (*.*)"** auswählen. Alle Dateien im ausgewählten Verzeichnis werden angezeigt.
3. Auswahl der zu bearbeitenden Dateien für den Export oder Import. Standardmäßig werden alle Dokumente im aktuellen Verzeichnis ausgewählt (für den Export alle EPS-Dateien oder alle ai-Dateien und für den Import alle RTF-Dateien). Es ist möglich, einzelne Dateien innerhalb des Verzeichnisses auszuwählen.
Auswahl einer einzelnen Datei durch Klicken auf den Dateinamen.
Auswahl mehrer Dateien: Erste Datei anklicken, dann mit gedrückter Strg-Taste weitere Dateien auswählen bzw. bei aufeinander folgenden Dateien zuerst die erste Datei anklicken und dann mit gedrückter Shift-Taste die letzte der auszuwählenden Dateien anklicken.

Exportoptionen: Beim Export können Sie verschiedene Einstellungen vornehmen.

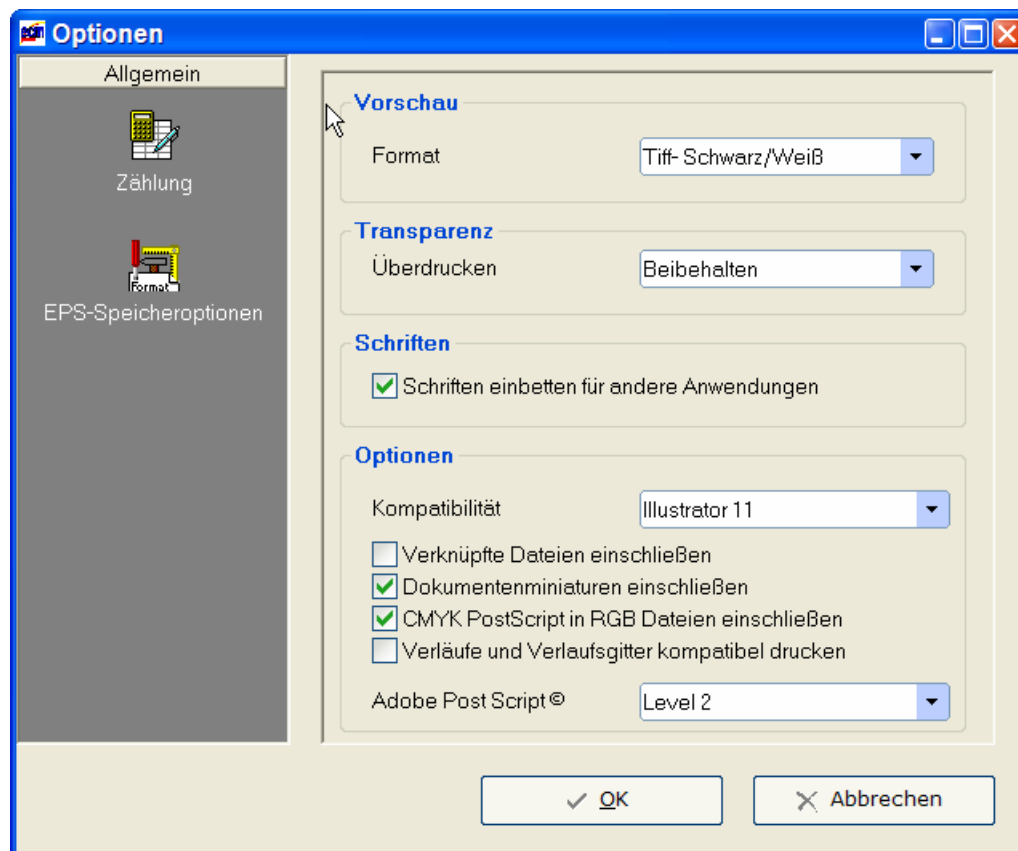
- **"PDF erstellen"**: Während des Exportvorgangs werden PDF-Dateien von allen ausgewählten Illustrator®-Dateien erstellt. Die Dateigröße wird so niedrig wie möglich gehalten.
Die PDF-Datei kann als Vorlage für die Übersetzung, Korrektur oder für die DTP- bzw. Layout-Bearbeitung genutzt werden.
 - **"Vorbereitung DV"** - Dateien werden für DéjàVue vorbereitet, d.h. mit der Formatvorlage tw4winexternal markierte Texte werden ausgeblendet.
 - **"Zähldatei erstellen"** - Es wird eine Zähldatei erstellt, die keine Tags enthält. Diese Datei können Sie verwenden, um mit Ihrem üblichen Zeilenzählprogramm die Zeilen-, Zeichen- bzw. Wörteranzahl zu ermitteln.
 - **„Ebene auswählen“** – Sie können gezielt nur den Text einer bestimmten Ebene exportieren. Wenn Sie diese Option aktivieren, erscheint ein Textfeld, dort den Ebenennamen der Ebene, die Sie exportieren möchten, eingeben bzw. aus der Liste „...“ auswählen.
In der Liste können Ebenennamen über das Programmende hinweg gespeichert und wieder aufgerufen werden.
5. **"Exportiere Texte"** Export der Texte aus den selektierten Illustrator®-Dokumenten wird gestartet.
6. **"Importiere Texte"** Import der Texte aus den RTF-Dateien zurück in die jeweiligen Illustrator® Dokumente wird gestartet. Die RTF-Dateien müssen sich im gleichen

Verzeichnis wie die Illustrator®-Dokumente befinden. Die Dateinamen dürfen nicht verändert werden.

7. Importoptionen



Beim Import stehen Ihnen für **EPS-Dateien** die folgenden Speicheroptionen zur Verfügung:



[Abbildung 11]

Zum Konfigurationsbildschirm der EPS-Speicheroptionen gelangen Sie über das Hauptmenü **Extras >> Optionen >> EPS-Speicheroptionen**

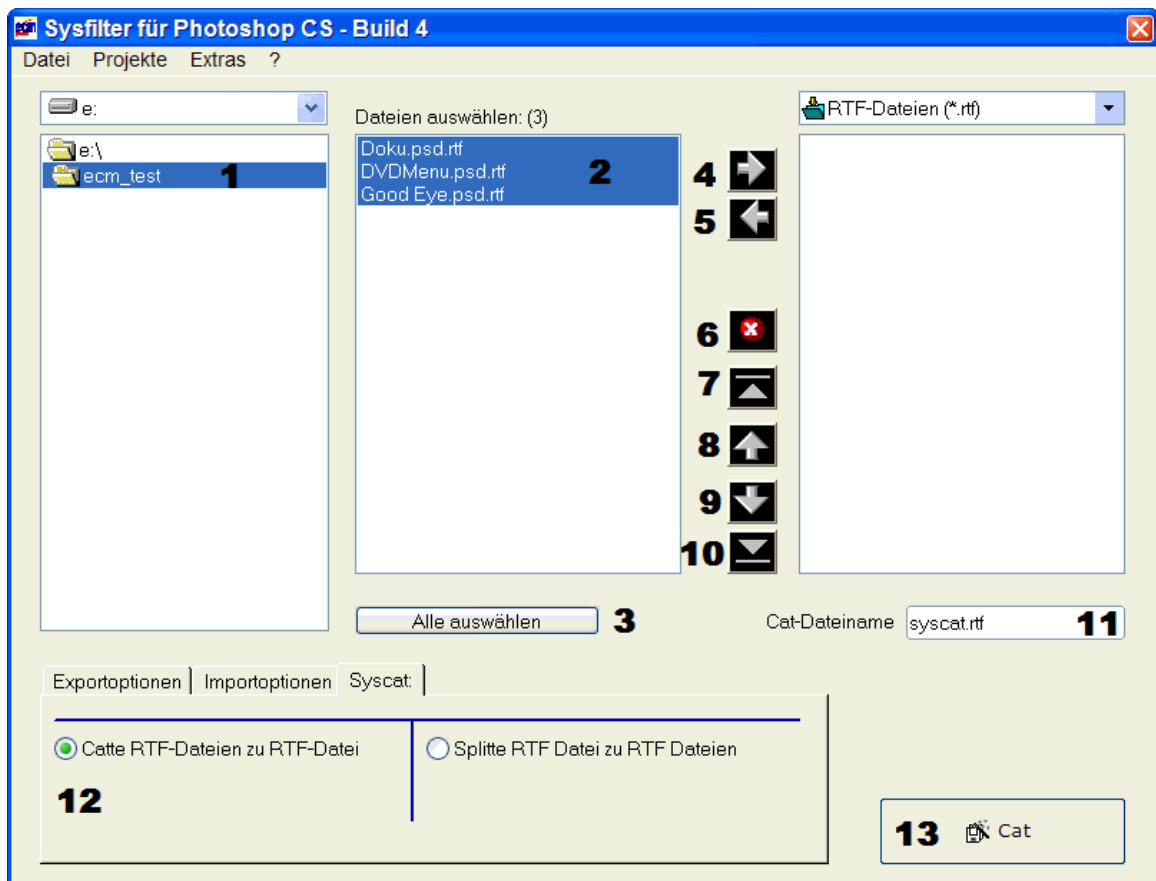


Wenn Sie während des Imports automatisch PDF-Dateien erstellen möchten, aktivieren Sie einfach im Sysfilter-Hauptfenster, im Registerblatt „Import“ die Option „PDF erstellen“.

4.2 Syscat-Modul - Konkatenieren und Splitten von Dateien

Mit dieser Funktion haben Sie die Option, die exportierten RTF-Dateien zu einer Datei oder zu verschiedenen "Batches" zusammen zu "catten" und nach der Übersetzung wieder zu splitten. Dies bedeutet bei Projekten mit zahlreichen Dateien eine erhebliche Zeiteinsparung für den Übersetzer, da das ständige Öffnen und Schließen von Dateien wegfällt und z.B. Rechtschreibkontrolle oder Ersetzungen in einer einzigen Datei erfolgen können.

4.2.1 Konkatenier- und Splitfunktionen



[Abbildung 12, Option Catte RTF-Dateien; Beispiel für alle Sysfilter]

1. Auswahl des Laufwerkes und der Verzeichnisse (**Punkt 1**). Wählen Sie zum Konkatenieren der Dateien das Verzeichnis aus, in dem sich die RTF-Dateien befinden, die Sie catten möchten. Wählen Sie beim Splitten das Verzeichnis aus, in dem sich die konkatenierte Datei befindet, die Sie splitten möchten.

2. Auswahl der zu bearbeitenden Dateien (**Punkt 2/3**). Standardmäßig werden alle Dokumente im aktuellen Verzeichnis ausgewählt. Es ist möglich, einzelne Dateien innerhalb des Verzeichnisses auszuwählen.

Auswahl einer einzelnen Datei durch Klicken auf den Dateinamen.

Auswahl mehrerer Dateien: Erste Datei anklicken, dann mit gedrückter Strg-Taste weitere Dateien auswählen bzw. bei aufeinander folgenden Dateien zuerst die erste Datei anklicken und dann mit gedrückter Shift-Taste die letzte der auszuwählenden Dateien anklicken.

3. Sämtliche Dateien, die sich in der rechten Dateiliste befinden, werden "gecattet" oder "gesplittet". Dabei spielt es keine Rolle, ob Sie dort markiert sind oder nicht.

Funktionen der Buttons:

Nur auf die rechte Dateiliste anwendbar:

⇒ Dateien in die rechte Liste aufnehmen (**Punkt 4**)

⇐ Einträge aus der rechten Liste entfernen (**Punkt 5**)

x Alle Einträge aus der rechten Liste entfernen. Dateien werden nicht gelöscht. (**Punkt 6**)

–

^ Aktiver Eintrag wird ganz nach oben verschoben. (**Punkt 7**)

↑ Aktiver Eintrag wird um eine Position nach oben verschoben. (**Punkt 8**)

↓ Aktiver Eintrag wird um eine Position nach unten verschoben. (**Punkt 9**)

∨ Aktiver Eintrag wird ganz nach unten verschoben. (**Punkt 10**)

Verschieben mehrerer Dateien mit der Maus:

Klicken Sie auf einen Listen-Eintrag und markieren Sie weitere Einträge, indem Sie beim Mausclick die Umschalttaste gedrückt halten. Halten Sie die Umschalttaste weiterhin gedrückt und ziehen Sie die markierten Einträge nun nach oben oder nach unten, um diese innerhalb der Liste zu verschieben.

4.2.2 Konkatenieren von Dateien

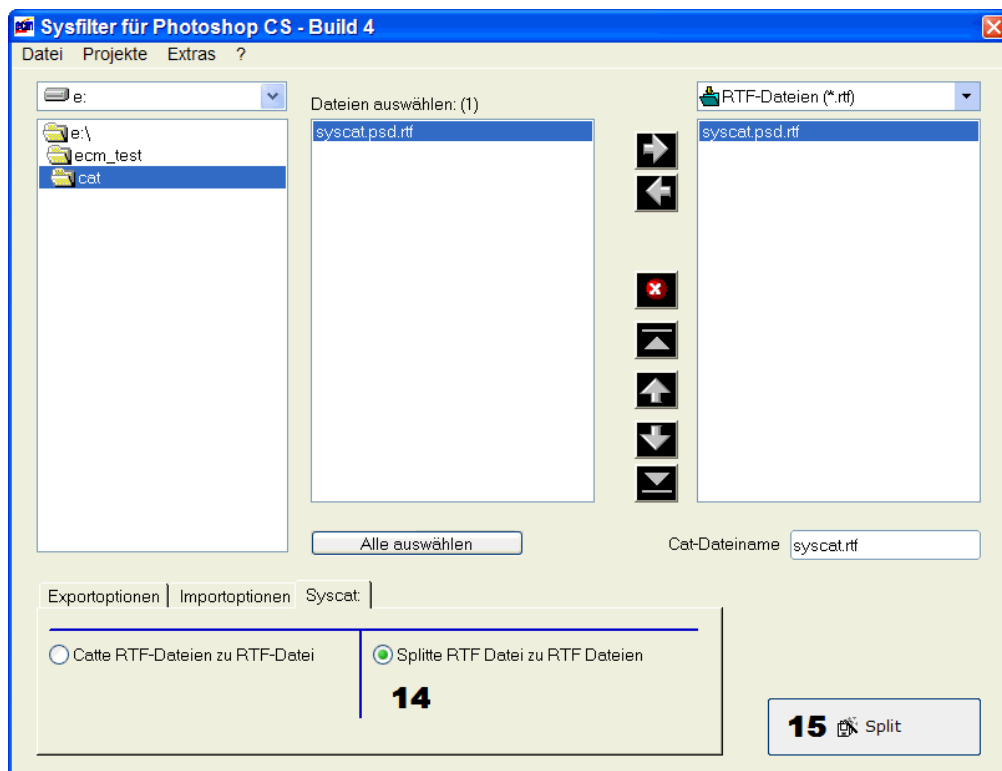
1. Reiter Syscat auswählen
2. Option: "Catte RTF-Dateien zu RTF-Datei" wählen (**Punkt 12**)
3. Gewünschte Dateien in die rechte Dateiliste verschieben
Innerhalb der rechten Dateiliste stehen Ihnen unterschiedliche Buttons (s.o.) zum Verändern der Reihenfolge zur Verfügung, in der die Dateien in der Cat-Datei erscheinen. Diese können Sie z.B. nutzen, um einzelne Kapitel von Handbüchern in der richtigen Reihenfolge zu ordnen. (**Punkte 4 - 10**)
4. Cat-Dateinamen übernehmen oder neuen Dateinamen eingeben (**Punkt 11**)
5. Auf den Button "Cat" klicken (**Punkt 13**).



Im aktuellen Ordner wird ein Unterordner namens Syscat erstellt. Dort wird die gecattete Datei abgelegt. Der aktuelle Verzeichnisname wird als Dateiname vorgeschlagen.

4.2.3 Splitten von Dateien

1. Reiter Syscat auswählen
2. Option: "Splitte RTF-Datei zu RTF-Dateien" wählen (**Punkt 14**)
3. Gewünschte Dateien in die rechte Dateiliste verschieben
4. Auf den Button "Split" klicken. (**Punkt 15**)



[Abbildung 13, Option Splitte RTF-Dateien, Beispiel für alle Sysfilter]



Die Dateien werden im angegebenen Ordner gesplittet.

4.3 Funktionen der Menüs

- **Datei --> Beenden**
- **Extras --> Spracheinstellungen**. Hier wählen Sie die gewünschte Sprache für die Oberfläche von Sysfilter für Illustrator® CS aus, diese Einstellung bleibt über das Programmieren hinweg erhalten.
- **Extras --> TMP-Dateien löschen**. Löscht unerwünschte TMP-Dateien aus dem Verzeichnis. Bei neueren Illustrator®-Versionen nicht mehr relevant.
- **Extras --> Optionen --> Zählung**. Hier können Sie die Einstellungen für die Zähl- und Kalkulationsfunktion vornehmen.
- **Extras --> Optionen --> EPS-Einstellung**. Hier können Sie verschiedene Speicheroptionen von EPS-Dateien einstellen.
- **Projekte** --> Speichert die Pfadeinstellungen der letzten 8 Filter-Projekte. Ein umständliches Suchen der vorangegangenen Projekte auf Ihrer Festplatte entfällt. Wählen Sie einfach Ihr Projekt aus der Liste aus, und Sie gelangen bequem in das gewünschte Verzeichnis.
- **?--> Infos, Softwareregistrierung**

5 Was wird exportiert?

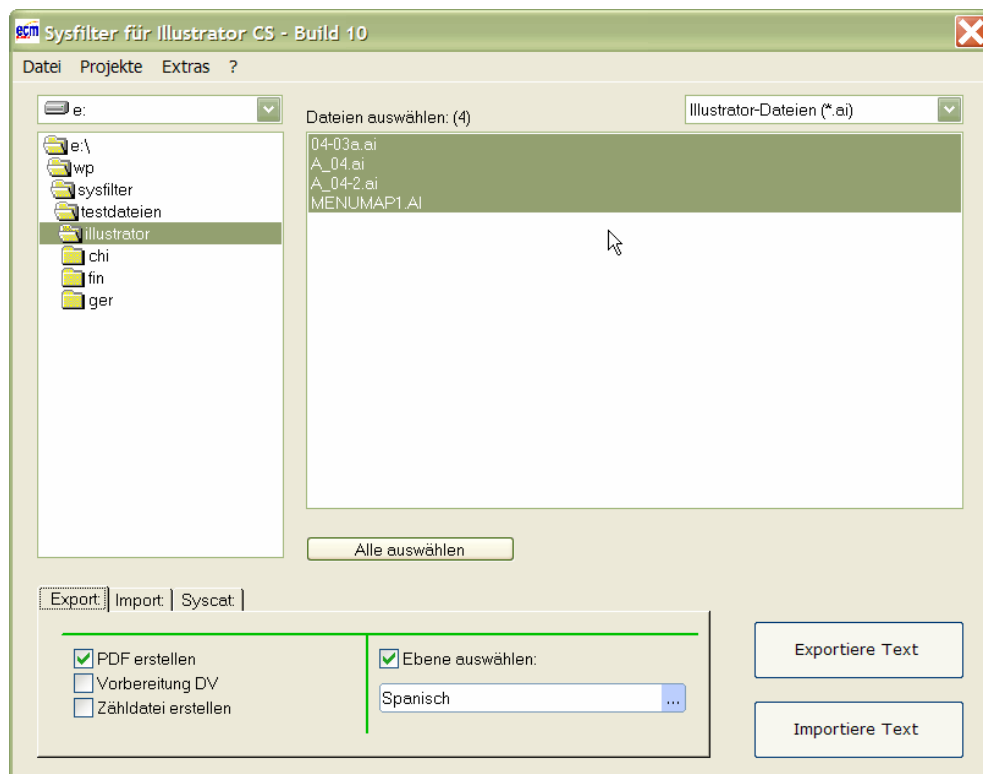
Sysfilter für Illustrator® CS exportiert und importiert sämtliche Textobjekte aus Illustrator® ai-Dateien bzw EPS-Dateien.

5.1 Exportvorgang

Wählen Sie den Ordner aus, in dem sich die Illustrator®-Dateien befinden. Es erscheinen nun die Illustrator®-Dateien, wie in Abbildung 14 dargestellt.

Nehmen Sie die gewünschten Einstellungen vor:

1. Im Kombinationsfeld rechts oben "Illustrator® Dateien (*.ai)" bzw. "EPS-Dateien (*.eps)" auswählen.



[Abbildung 14]



Wählen Sie die gewünschten Exportoptionen aus (siehe: 4.1.1 Export- und Importfunktionen). Wenn Sie gezielt den Text einer bestimmten Ebene exportieren möchten, aktivieren Sie „Ebene auswählen“ und geben Sie den gewünschten Ebenennamen ein.



Markieren Sie die Illustrator®-Dateien oder EPS-Dateien, die den zu exportierenden Text enthalten. Klicken Sie nun auf "Exportiere Text", um den Export zu starten.



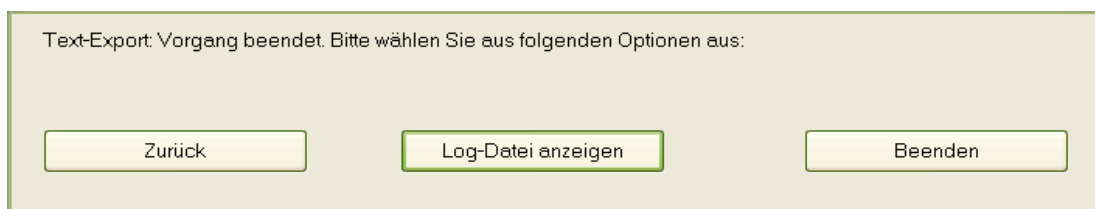
Anhand der Fortschrittsanzeige können Sie nun den Exportverlauf verfolgen, je nach Dateigröße und Rechnerleistung, kann das einige Minuten dauern. **Illustrator® wird im Hintergrund geöffnet.** Während des Exports können Sie das Sysfilterfenster minimieren.



Um nicht auszuschließende Seiteneffekte beim Export oder Import zu vermeiden, sollte während dieses Vorgangs nicht an dem Rechner gearbeitet werden.

Wenn Sie für ein Projekt bereits einen Export durchgeführt haben und die Dateien erneut exportieren, überschreibt Sysfilter für Illustrator® CS die bestehenden Dateien in diesem Ordner. Vergewissern Sie sich deshalb vorher, ob die Dateien wirklich überschrieben werden sollen!

Nach dem Export erscheint folgender Dialog:



[Abbildung 15]

Zurück → Zurück zur Hauptansicht.

Log-Anzeigen → Zeigt die Logdatei an. Informationen zur Version und Dateianzahl und den eingestellten Optionen.

Beenden → Beendet das Programm.

5.2 Exportergebnisse / Bearbeitung mit Translation Tools

Die exportierten Dateien liegen nun im gleichen Ordner wie die Illustrator®-Dateien bzw. EPS-Dateien.

Die Export-Dateien setzen sich aus dem Illustrator®-Dokumentennamen und der Dateierweiterung ".ai" bzw. ".eps" zusammen.

Beispiel: 1 Illustrator®-Datei namens „Name.ai“

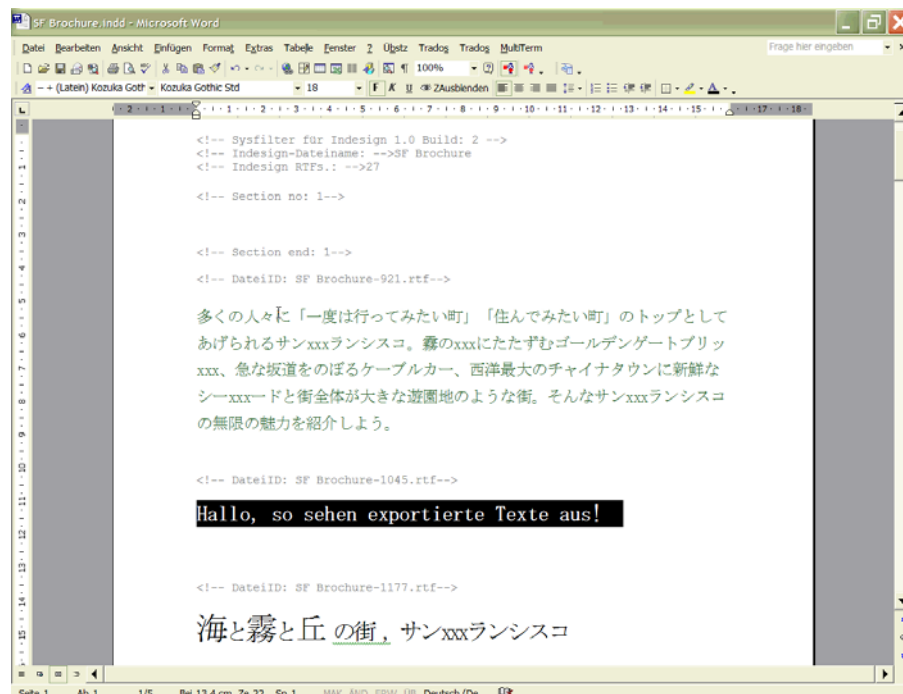
Dateiname (Illustrator®)	Exportoption	Export-Name
Name.ai	-> Standardeinstellung	Name.ai.rtf
	-> "PDF erstellen"	Name.pdf
	-> "Zähldatei erstellen"	Count_Name.ai.rtf

Beispiel: 2 EPS-Datei namens „Name.eps“

Dateiname (EPS)	Exportoption	Export-Name
Name.ai	-> Standardeinstellung	Name.eps.rtf
	-> "PDF erstellen"	Name.pdf

	-> "Zähldatei erstellen"	Count Name .eps.rtf
--	--------------------------	---------------------

- Dateierdung ".rtf". Dateien sind im Rich-Text-Format gespeichert, einem Austauschformat für Textverarbeitungsprogramme. Diese Dateien können nun weiter bearbeitet werden. Microsoft Word, andere Textverarbeitungsprogramme und verschiedene CAT-Tools können dieses Format verarbeiten.
- Die RTF-Dateien sind so formatiert, dass sie **direkt mit dem Translation Tool Trados** übersetzt werden können. Die nicht zu übersetzenden Texte werden standardmäßig als "tw4winexternal" formatiert.



[Abbildung 16, Beispiel für alle Sysfilter]



Für einen fehlerfreien Import nach der Übersetzung dürfen die grauen Texte (TAGs) nicht verändert, gelöscht oder verschoben werden. Die Filterinformationen sind grau, mit der Formatvorlage "tw4winExternal" formatiert und befinden sich zwischen den Zeichenketten

"<!--" und "-->".

6 Import

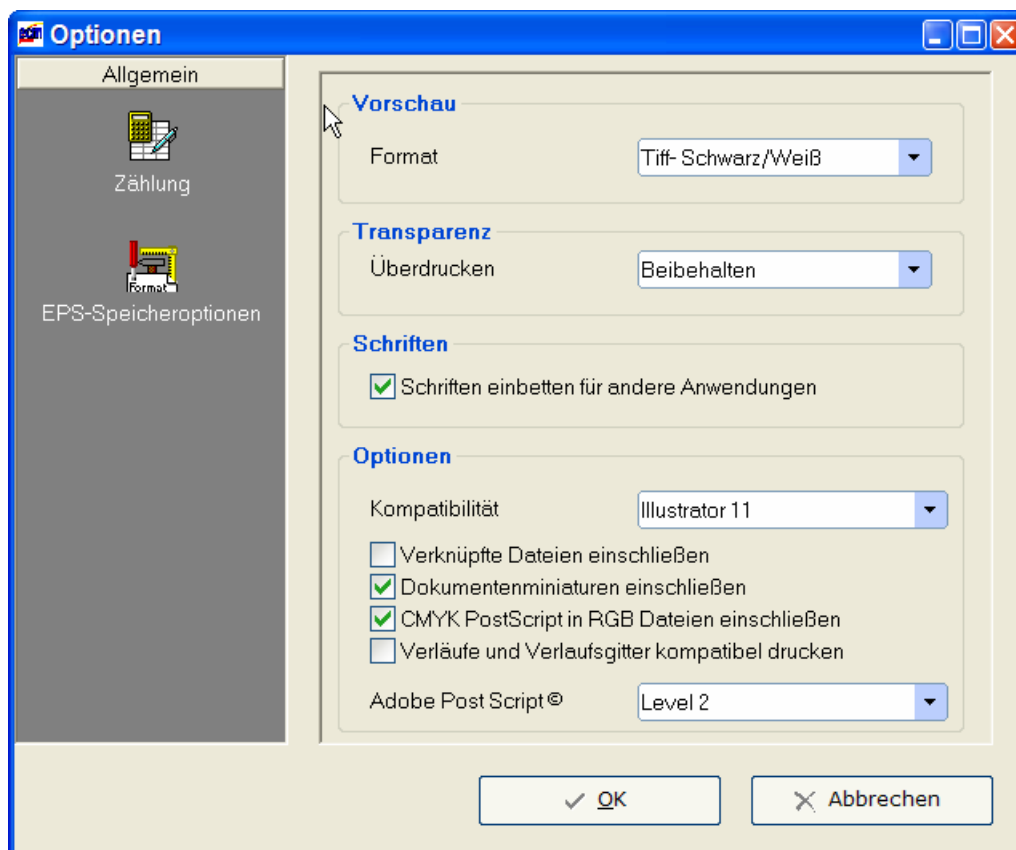
1. Im Kombinationsfeld rechts oben "RTF-Dateien (*.rtf)" auswählen.

Wählen Sie den Ordner aus, in dem sich **die Illustrator®-Dateien/EPS-Dateien und die übersetzten RTF-Dateien** befinden oder wechseln Sie über das Projektmenü in eines Ihrer Projektverzeichnisse. Es erscheinen nun die RTF-Dateien. Markieren Sie hier die RTF-Dateien, die Sie bearbeiten wollen.

Wählen Sie die gewünschten Importoptionen:



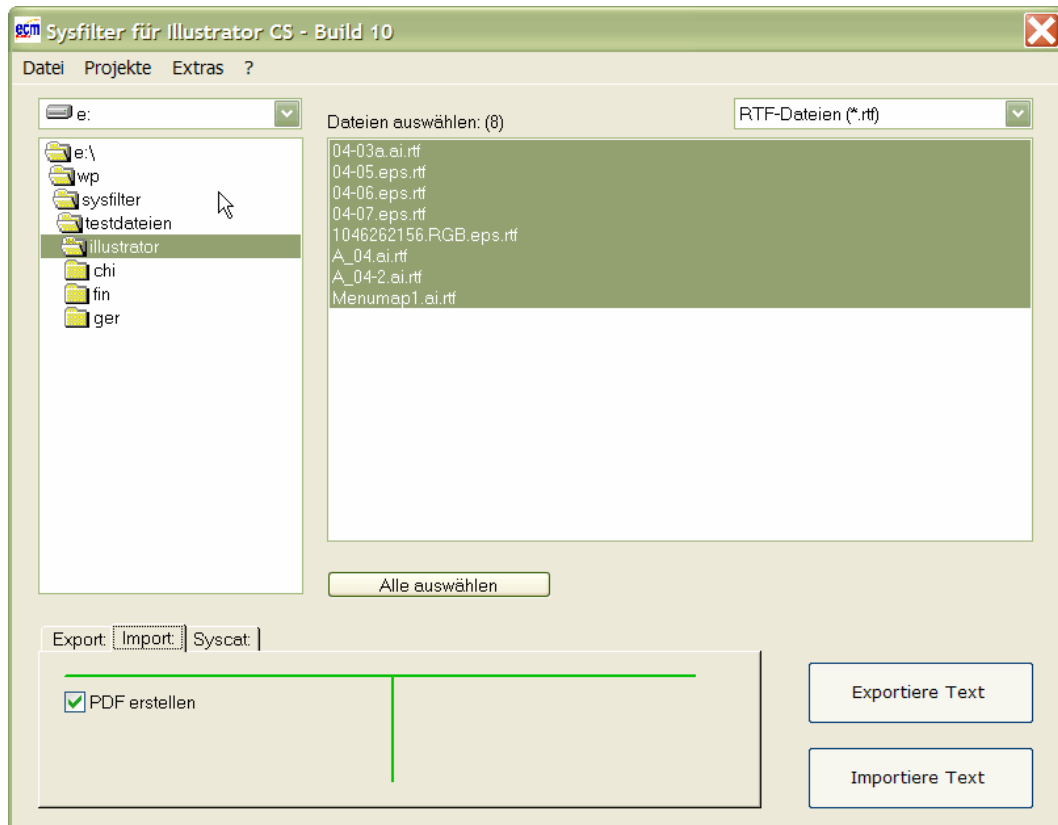
Beim Import stehen Ihnen für **EPS-Dateien** die folgenden Speicheroptionen zur Verfügung:



[Abbildung 17]

Zum Konfigurationsbildschirm der EPS-Speicheroptionen gelangen Sie über das Hauptmenü **Extras >> Optionen >> EPS-Speicheroptionen**

Klicken Sie nun auf "Importiere Text", um den Import zu starten.



[Abbildung 18]



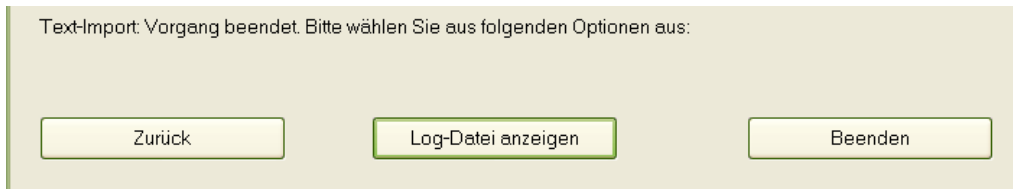
Anhand der Fortschrittsanzeige können Sie nun den Exportverlauf verfolgen, je nach Dateigröße und Rechnerleistung, kann das einige Minuten dauern.



Um nicht auszuschließende Seiteneffekte beim Export oder Import zu vermeiden, sollte während dieses Vorgangs nicht an dem Rechner gearbeitet werden.

Arbeiten Sie beim Importieren immer nur mit Kopien Ihrer Dateien! Sichern Sie Ihre Originale und Ihre übersetzten Dateien in einem separaten Verzeichnis!

Nach dem Import erscheint folgender Dialog.



[Abbildung 19]

Zurück → Zurück zur Hauptansicht.

Log-Anzeigen → Zeigt die Logdatei an. Informationen zur Version und Dateianzahl und den eingestellten Optionen (siehe auch Kapitel 8.1).

Beenden → Beendet das Programm.



Die Illustrator®-Dateien enthalten nun die Texte aus den übersetzten RTF-Dateien.

6.1 Nach dem Import zu beachten



WIE BEI ALLEN GEFILTERTEN DOKUMENTEN IST EINE ABSCHLIESSENDE DTP-BEARBEITUNG RATSAM!

6.1.1 Korrekturen / PDF-Vorlagen

Bei Ex- und Import können Sie automatisch PDF-Dateien der Illustrator®-Dokumente erzeugen.

- **Die PDF-Datei kann als Vorlage für die Übersetzung, Korrektur oder für DTP- bzw. Layout-Bearbeitung benutzt werden.**



Wenn Sie für ein Projekt bereits einen Export durchgeführt haben und die Dateien erneut exportieren, überschreibt Sysfilter für Illustrator® CS die bestehenden Dateien in diesem Ordner. Vergewissern Sie sich deshalb vorher, ob die Dateien wirklich überschrieben werden sollen!

Arbeiten Sie beim Exportieren immer nur mit Kopien Ihrer Dateien! Sichern Sie Ihre Originale und Ihre übersetzten Dateien in einem separaten Verzeichnis!

7 Protokollierung von Export- und Importprozess in einer Logdatei

Beim Export und Import wird jeweils eine Logdatei erstellt, die in Ihrem Arbeitsverzeichnis gespeichert wird ("export.log" bzw. "import.log"). Die Logdatei enthält Informationen über den Prozessverlauf und eventuell aufgetretene Fehler.



Prüfen Sie nach jedem Export bzw. Import den Inhalt der Logdatei. Die Logdatei können Sie mit jedem beliebigen Texteditor öffnen.

8 Ermittlung der Zeilen- und Wortzahl

Sysfilter bietet Ihnen folgende Möglichkeiten zur Ermittlung des Textumfangs:

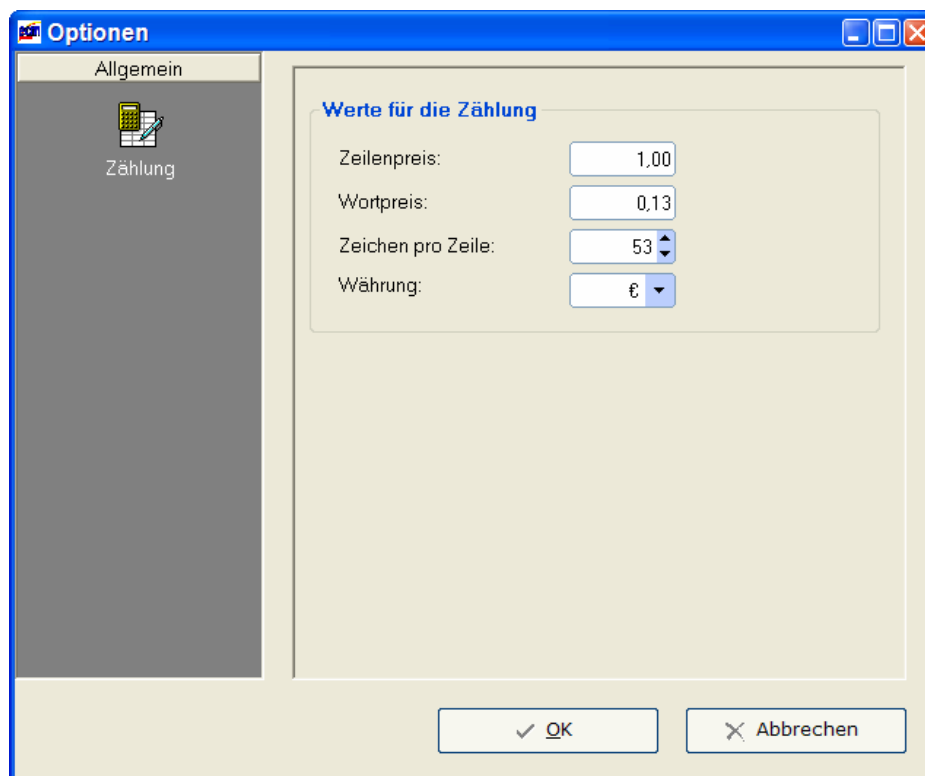
- a) Die Sysfilter-Zählfunktion zur Ermittlung des Textumfangs und Preiskalkulation
- b) Erstellen einer Zähldatei ohne Tags, die Sie mit Ihrem üblichen Zähltool zählen können.

8.1 Ermittlung des Textumfangs und Preiskalkulation mit der Sysfilter-Zählfunktion

Import- und Exportprozess werden in einer Logdatei dokumentiert. Diese enthält eine **Zählung der Zeilen- und Wortzahl** sowie eine Option zur **Preiskalkulation**. Diese Funktion ist insbesondere für die **Angebotserstellung bei Projekten mit zahlreichen Illustrator®-Dateien** sehr hilfreich, bei denen es oft schwierig ist, den Übersetzungsumfang zu ermitteln. Ein einfacher Export/Import liefert Ihnen eine Grundlage für Ihre Angebotskalkulation.

Gehen Sie wie folgt vor, wenn Sie die Sysfilter Zähl- und Kalkulationsfunktion verwenden möchten:

Folgen Sie im Hauptmenü dem Dateipfad Extras >> Optionen. Der folgende Bildschirm wird angezeigt:



[Abbildung 20]

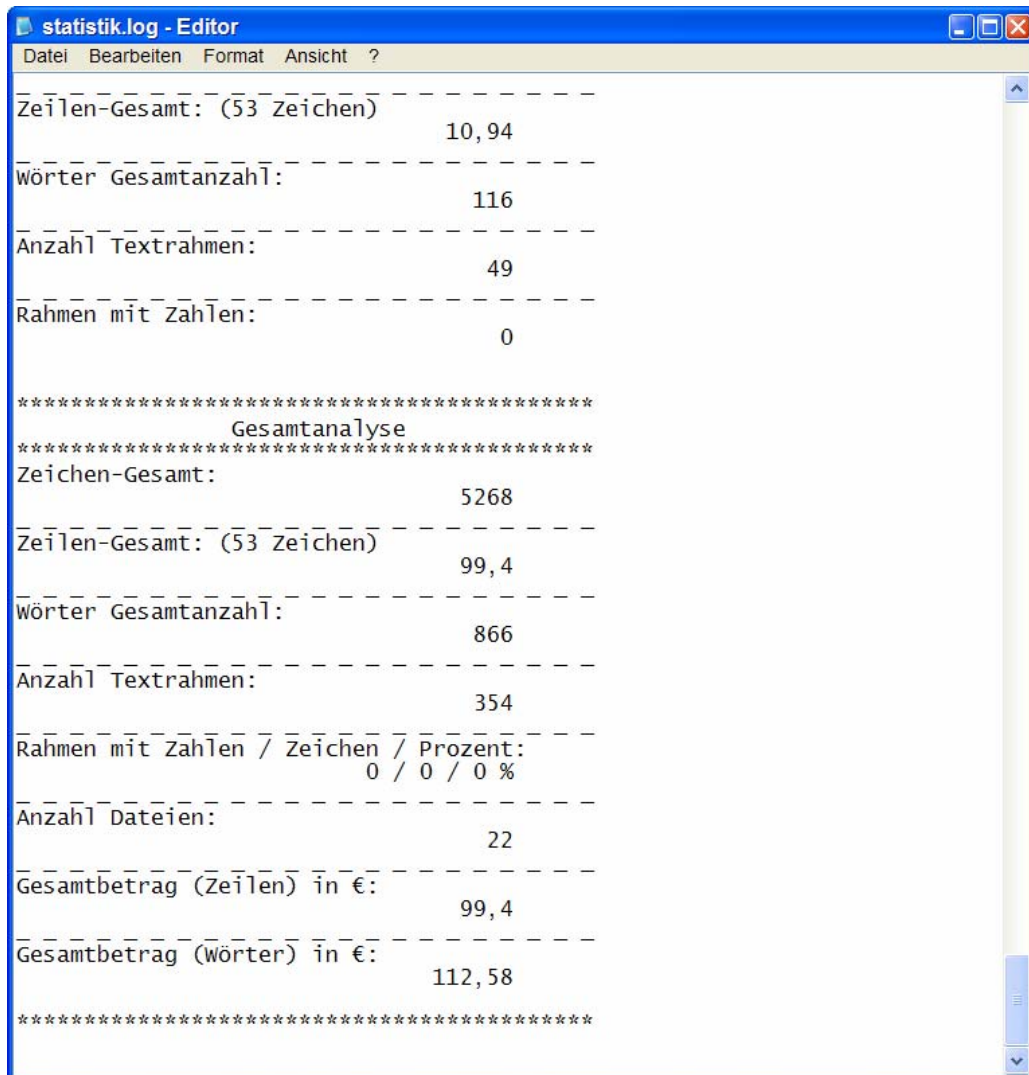
Nehmen Sie hier die Einstellungen vor, die Sie für Zählung und Kalkulation verwenden möchten.

Das Ergebnis von Zählung und Kalkulation finden Sie nach dem Export/Import in der Log-Datei. Nach dem Export/Import können Sie die Log-Datei anzeigen (auf Schaltfläche "Log-Datei anzeigen" klicken). Die Log-Datei enthält neben Informationen über den Verlauf des Exportprozesses die Gesamtzeichenzahl des zu übersetzenden Texts, die Zeilenzahl, die Wortzahl und die Preiskalkulation mit den unter Optionen vorgenommenen Einstellungen.

Die Log-Datei ("export.log/import.log") wird im selben Verzeichnis wie die Illustrator®-Dateien gespeichert. Wenn Sie die Log-Datei in einem anderen Verzeichnis speichern möchten, gehen Sie wie folgt vor:

Nach dem Export/Import auf "Log-Datei anzeigen" klicken, dann auf die rechte Maustaste klicken. Die Speicheroptionen werden angezeigt. Die Logdatei können Sie mit einem beliebigen Texteditor öffnen.

Und so sieht eine Sysfilter Log-Datei aus:

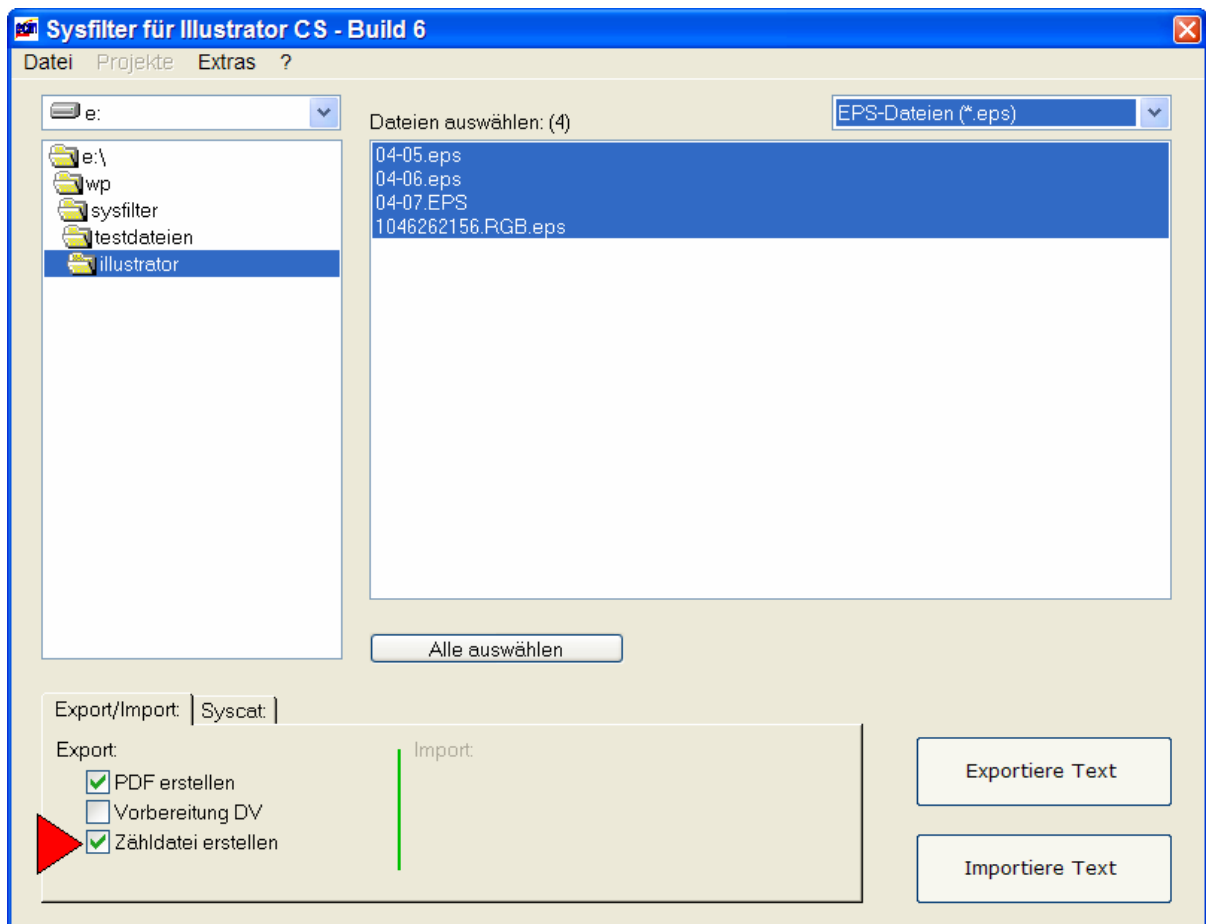


[Abbildung 21]

8.2 Erstellen einer Zähldatei

Beim Textexport aus den Illustrator®-Dateien haben Sie die Möglichkeit, eine Zähldatei zu erstellen. Die Zähldatei ist eine RTF-Datei, die den gleichen Text ohne Tags enthält, d.h. sie enthält den tatsächlich zu übersetzenden Text. Die Wortzahl oder Zeilenzahl der Zähldateien können Sie dann mit dem Zähltool, das Sie normalerweise verwenden, oder z.B. auch mit der Statistikfunktion von Word ermitteln.

Aktivieren Sie zum Erstellen von Zähldateien vor dem Export die Option "Zähldatei erstellen", wie in der nachstehenden Abbildung dargestellt.



[Abbildung 22]

Nach dem Export befinden sich die Zähldateien im selben Verzeichnis wie die Illustrator®-Dateien. Die Zähldateien haben den Dateinamen "count_dateiname.rtf".



Verwenden Sie die Zähldateien **nie zur Übersetzung**, sondern ausschließlich zur Ermittlung des Textumfangs. Durch die fehlenden Tags enthalten die Zähldateien keine Layoutinformationen mehr. Ein Import zurück in die Illustrator®-Dateien ist **nicht möglich**.

9 Arbeit mit verschiedenen Ebenen

Manche Illustrator®-Dokumente sind so aufgebaut, dass die Ebenenfunktion von Illustrator® zur Verwaltung verschiedener Sprachversionen eingesetzt wird.

Sysfilter für Illustrator® CS bietet für solche Dokumente die folgende Möglichkeit:

9.1 Gezielter Export einer Ebene

1. Im "Export" Register das Kontrollkästchen „Ebene auswählen“ aktivieren
2. Es erscheint ein Textfeld, dort den Ebenennamen der Ebene, die Sie exportieren möchten, eingeben bzw. aus der Liste „...“ auswählen.
In der Liste können Ebenennamen über das Programmende hinweg gespeichert und wieder aufgerufen werden.
3. Restliche Einstellungen nach Wunsch vornehmen und auf "Texte exportieren" klicken

---> Die RTF-Dateien enthalten den Text der ausgewählten Ebene.

Import:

Beim Import werden die Texte automatisch in die richtigen Textrahmen importiert.

10 Support

Bevor Sie Fragen an den Support senden, schauen Sie bitte im Handbuch nach, ob sich dort Antworten auf Ihre Fragen finden lassen.

Auf unserer Homepage finden Sie die aktuellsten Informationen zur Software unter "FAQ".

Unter folgender E-Mail-Adresse können Sie sich an unseren Support wenden:

E-Mail: <mailto:support@ecm-engineering.de>

Bitte beschreiben Sie Ihr Problem möglichst genau und fügen Sie Beispiel-Dateien und/oder Screenshots bei.

Teilen Sie dabei folgendes mit:

Betriebssystem:

Word Version:

Illustrator® Version:

Dies erleichtert eine Bearbeitung Ihrer Anfrage.

11 Neue Features

Die Sysfilter werden basierend auf unseren Tests und Ihren Anregungen laufend aktualisiert. Wenn Sie bereits Kunde sind, lohnt es sich deshalb, regelmäßig die aktuellen Sysfilter-Versionen anzufordern.

12 Copyright

Die Vervielfältigung und/oder Veröffentlichung dieses Dokuments ist nur nach schriftlicher Genehmigung von ECM engineering – Wilhelm Polmann erlaubt. Änderungen sind vorbehalten.

Adobe, das Adobe Logo, Illustrator®, Photoshop, Indesign sind in den USA und/oder anderen Ländern eingetragene Warenzeichen oder Warenzeichen von Adobe Systems Incorporated.

Alle anderen Warenzeichen gehören ihren jeweiligen Eigentümern.