



Benutzerhandbuch Sysfilter für MS Excel

Version: SysExcel 1.0.13
Datum: 11.04.2006
Autor: ECM Team

Inhaltsverzeichnis

1	Einleitung	3
1.1	Installationsvoraussetzungen	4
1.2	Lieferumfang	4
1.3	Lizenzvereinbarungen	5
2	Installation.....	5
3	Software freischalten	7
3.1	Software testen.....	9
3.2	Registrieren	9
3.2.1	Software bestellen.....	9
3.2.2	Software Schlüssel an ECM engineering senden	9
3.2.3	Software aktivieren	10
3.3	Lizenz transferieren	10
4	Bedienung	15
4.1	Funktionen.....	15
4.1.1	Export- und Importfunktionen	15
4.2	Syscat-Modul - Konkatenieren und Splitten von Dateien.....	17
4.2.1	Konkatenier- und Splitfunktionen	17
4.2.2	Konkatenieren von Dateien	19
4.2.3	Splitten von Dateien	20
4.3	Funktionen der Menüs.....	21
5	Export	21
5.1	Exportvorgang	21
5.2	Exportergebnisse / Bearbeitung mit Translation Tools	22
5.3	Export-Optionen	23
5.3.1	Texte ohne Tabellen.....	23
5.3.2	Exportoption: Texte in Tabellen.....	24
5.4	Soft Returns / Export	25
6	Import.....	26
6.1	Nach dem Import zu beachten	27
7	Protokollierung von Export- und Importprozess in einer Log-Datei.....	27
8	Ermittlung der Zeilen- und Wortzahl	28
8.1	Ermittlung des Textumfangs und Preiskalkulation mit der Sysfilter-Zählfunktion	28
9	Support.....	31
10	Neue Features.....	32

1 Einleitung

Vielen Dank, dass Sie sich für eines unserer Produkte entschieden haben. Unsere Programme sind einfach zu bedienen und bieten Ihnen die Möglichkeit, Arbeitsprozesse, die bei Übersetzungsprojekten anfallen, zu vereinfachen. Lesen Sie bitte dieses Handbuch sorgfältig durch, damit Sie die Vorteile von Sysfilter für Excel 100%ig nutzen können. Bei Fragen oder Kommentaren zu unseren Produkten stehen wir Ihnen gern zur Verfügung.

Sysfilter für Excel exportiert Texte aus MS Excel nach Microsoft Word. In Word können die Texte übersetzt, redigiert oder beliebig bearbeitet werden.

Sysfilter für Excel verfügt außerdem über eine **integrierte Konkatenierfunktion**. Mit dieser Funktion haben Sie die Option, die exportierten RTF-Dateien zu einer Datei oder zu verschiedenen "Batches" zusammenzufügen und nach der Übersetzung wieder zu "splitten". Dies bedeutet bei Projekten mit **zahlreichen Dateien eine erhebliche Zeiteinsparung** für den Übersetzer, da das ständige Öffnen und Schließen von Dateien wegfällt und z.B. Rechtschreibkontrolle oder Ersetzungen in einer einzigen Datei erfolgen können.

Die exportierten Texte lassen sich entweder mit einer Textverarbeitung oder mit Hilfe von Translation Tools wie **Trados, Wordfast, DejaVu oder SDLX** übersetzen. Die vorhandenen Einträge aus Translation Memories können dabei genutzt werden. Nach der Übersetzung können die Texte automatisch zurück in Excel importiert und das Endlayout zügig durchgeführt werden.

Import- und Exportprozess werden in einer Log-Datei dokumentiert. Diese enthält neben Angaben über Import- und Exportprozesse auch eine Zählung der Zeilen- und Wortzahl. Diese Funktion ist insbesondere für die **Angebotserstellung bei Projekten mit zahlreichen Excel-Dateien** sehr hilfreich, bei denen es oft schwierig ist, den Übersetzungsumfang zu ermitteln. Ein einfacher Export liefert Ihnen eine Grundlage für Ihre Angebotskalkulation.

Wir wünschen Ihnen viel Spaß bei der Arbeit.

Ihr ECM Team

- Benutzern der Testversion wünschen wir ebenfalls viel Spaß beim Lesen des Benutzerhandbuchs.

Hinweis:

Durch die Automatisierung des Exports und Imports von Texten für Layout-Programme führt der Einsatz der Sysfilter-Tools zu erheblichen zeitlichen und finanziellen Einsparungen im Übersetzungsprozess. **Bedenken Sie jedoch, dass beim Einsatz von Sysfilter-Tools, ebenso wie bei anderen Filterprogrammen, eine Layoutkontrolle und in der Regel ein Nachlayout Ihrer Dateien erforderlich ist. Überprüfen Sie, insbesondere bei komplexen Dateien, die Eignung Ihrer Dateien für die Sysfilter-Tools.** Fordern Sie zu diesem Zweck einfach unsere kostenlose Textversion an.

1.1 Installationsvoraussetzungen

Um Sysfilter für Excel zu installieren, benötigen Sie einen Computer mit Microsoft Windows* als Betriebssystem.

Empfohlene Betriebssysteme: Windows* NT, 2000 oder XP.

Auf den Betriebssystemen Windows 98 und Windows ME funktioniert Sysfilter für Excel nur eingeschränkt. Um Zweifel aus dem Weg zu räumen, probieren Sie die Testversion mit Ihrem jeweiligen Betriebssystem aus!

Damit Sysfilter für Excel funktioniert, müssen folgende Programme auf Ihrem Rechner installiert sein und einwandfrei funktionieren:

- MS Excel* 2000, 2002 oder 2003
und
- MS Word* 2000, 2002 (Word XP) oder 2003.



Bei älteren Versionen funktioniert Sysfilter für Excel nur eingeschränkt. Bei Nutzung mit diesen Versionen bitte vorher die Testversion ausprobieren.

Um einwandfreie Funktionalität sicherzustellen, sollten Sie die aktuellen Service Releases der Microsoft-Programme einspielen.

Die mit einem Stern (*) markierten Programme sind Produkte der Firma Microsoft und **nicht** im Lieferumfang enthalten.

Erforderlicher Speicherplatz: 4,4 MB

1.2 Lieferumfang

Im Lieferumfang von Sysfilter für Excel sind enthalten:

- die Datei "setup_S4E.exe"
- ein Handbuch im PDF-Format

1.3 Lizenzvereinbarungen

Lesen Sie bitte die Lizenzvereinbarungen vor Benutzung der Software durch. Sie finden diese im Internet unter folgender Adresse: http://www.ecm-engineering.de/prod_Lizenvereinbarungen.htm
Während des Installationsvorgangs erscheint die Lizenzvereinbarung auf Ihrem Bildschirm.

2 Installation

Der Installationsvorgang ist recht einfach. Als Profi starten Sie einfach die Setup-Datei und folgen den Anweisungen auf dem Bildschirm.

Und hier im Detail:

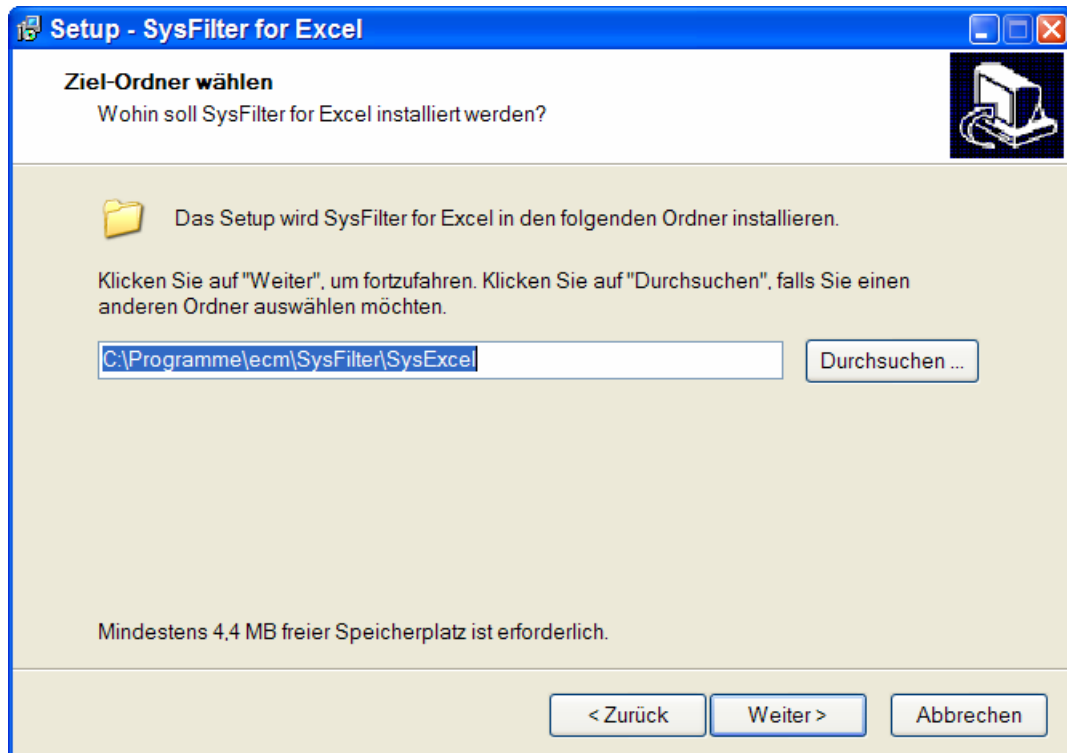
1. Kopieren der Datei "setup_S4E.exe" in einen beliebigen Ordner auf Ihrer Festplatte
2. Starten der "setup_S4E.exe" durch Doppelklick vom "Windows Explorer" aus

Es erscheinen mehrere Dialoge auf Ihrem Bildschirm, wenn Sie den Anweisungen folgen und den Installationsvorgang nicht abbrechen:

3. Auswahl der Sprache. Hier wählen Sie aus, welche Sprache (Deutsch, Englisch, Spanisch) für die Sysfilter-Oberfläche voreingestellt werden soll. Diese Einstellung können Sie später jederzeit beliebig ändern.
4. Willkommensbildschirm
Es erscheint ein Willkommensbildschirm, setzen Sie den Vorgang fort.
5. Lizenzvereinbarung
Akzeptieren oder lehnen Sie nun die Lizenzvereinbarungen ab. Nur wenn Sie die Lizenzvereinbarung akzeptieren, geht es mit dem Installationsvorgang weiter.

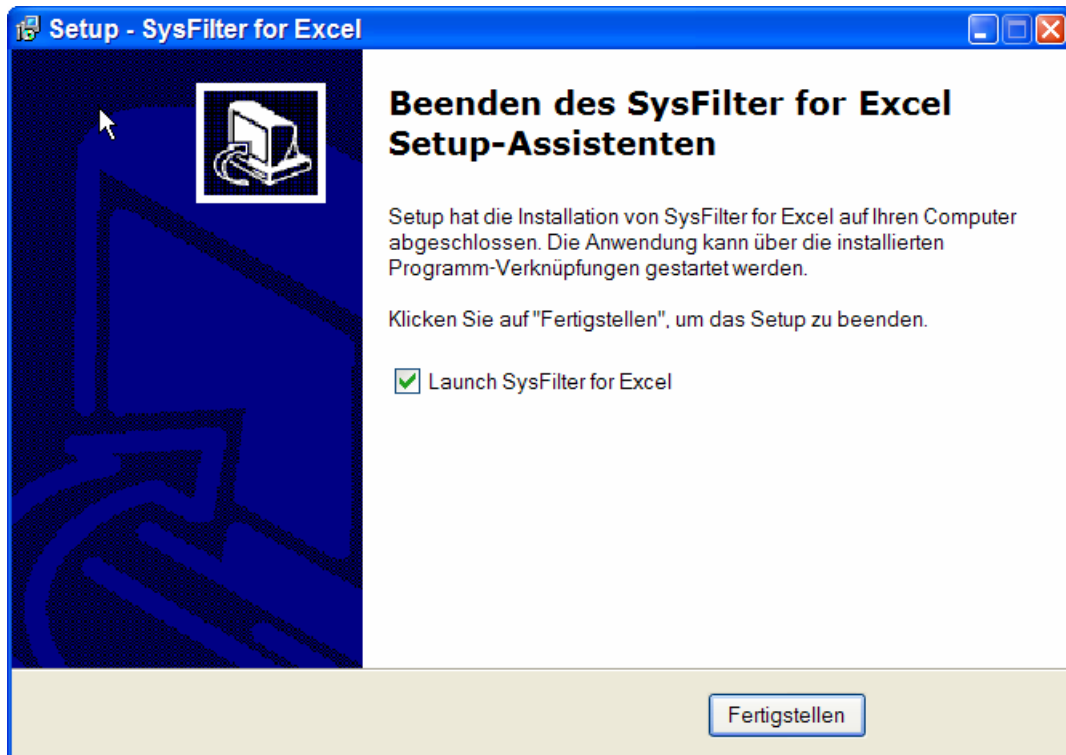
Auswahl des Installationspfades

Akzeptieren Sie die vorgeschlagenen Werte oder wählen Sie einen anderen Ordner auf Ihrer lokalen Festplatte aus.



[Abbildung 1]

6. Bestätigung der Installationseinstellungen
7. Das Programm wird installiert und anschließend automatisch gestartet, wenn Sie die Option "Launch Sysfilter for Excel" mit einem Häkchen aktivieren. Ist diese Option nicht aktiviert, wird das Programm installiert und kann von Ihnen manuell gestartet werden.



[Abbildung 2]

3 Software freischalten

Das Programm wird mit Hilfe eines Aktivierungsschlüssels zur Vollversion freigeschaltet. Er ist bei jeder Installation anders und hängt von Ihrem Computer ab. Detaillierte Angaben zur Freischaltung, siehe Unterpunkte 3.2.1, 3.2.2, 3.2.3).

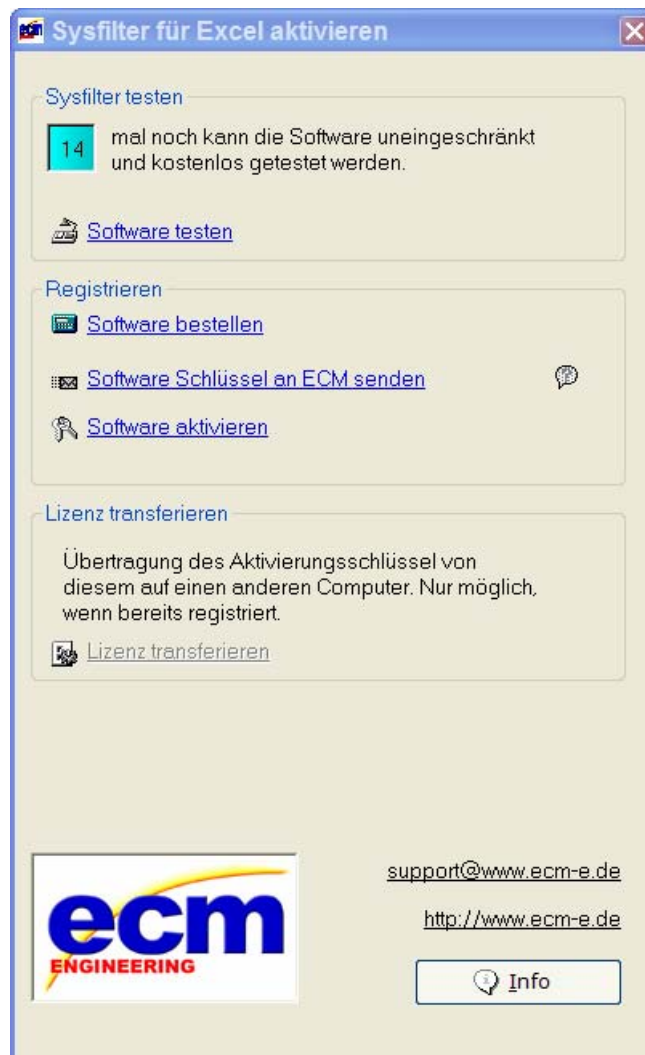


Denken Sie vor der Software-Aktivierung daran, dass mit dem Aktivierungsschlüssel, eine Installation auf nur einen Computer möglich ist.

Der Aktivierungsschlüssel wurde bzw. wird Ihnen beim Erwerb einer Software-Lizenz zugeschickt.

Mit dem "Info"-Befehl im "?"-Menü können Sie den Registrierungsstatus Ihrer Software überprüfen.

Wenn Sie die unregistrierte Version von Sysfilter für Excel starten, erscheint folgender Aktivierungsbildschirm:



[Abbildung 3]

Auf dem Aktivierungsbildschirm können Sie zwischen den folgenden Optionen wählen:

1. Software testen
2. Registrieren
3. Lizenz transferieren

3.1 Software testen

Zum Testen können Sie Sysfilter 15 Mal starten und alle Funktionen uneingeschränkt nutzen. In der oberen linken Ecke wird angezeigt, wie oft Sie die Software noch im Testmodus starten können. Wenn die Software freigeschaltet ist, erscheint an dieser Stelle der Buchstabe "A" oder "L".



Bei Systemen mit Rechteverwaltung können Sie die Software nur uneingeschränkt testen oder registrieren, wenn Sie als Administrator angemeldet sind.

3.2 Registrieren

Wenn Sie die Software kaufen möchten, um die Vollversion von Sysfilter für Excel mit allen Funktionen nutzen zu können, gehen Sie bitte wie folgt vor:

3.2.1 Software bestellen.

Klicken Sie im Aktivierungsbildschirm auf den Link "Software bestellen". Sie gelangen auf die Webseite von ECM engineering. Dort finden Sie genaue Informationen über den Bestellvorgang.



Sie können uns Ihre Bestellung auch einfach per E-Mail oder Fax schicken.

E-Mail: sales@ecm-engineering.de

Fax: 0049-(0)8263-960346

Um die Bestellung ausführen und Ihnen den Aktivierungsschlüssel senden zu können benötigen wir Ihre vollständige Post- und E-Mail-Adresse.

3.2.2 Software Schlüssel an ECM engineering senden

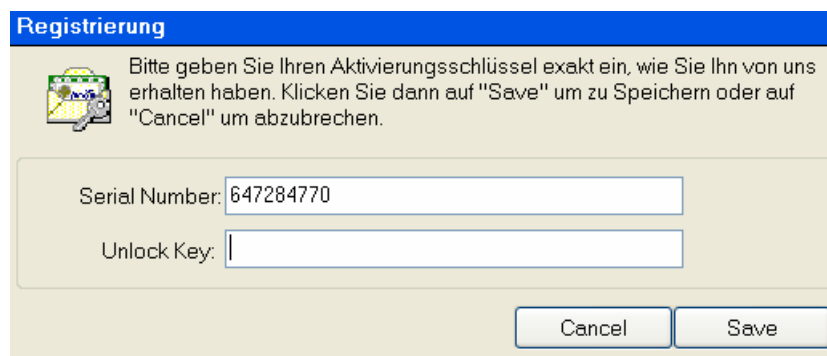
Wenn Sie die Bestellung vorgenommen haben, schicken Sie uns bitte den Software-Schlüssel Ihrer Sysfilter-Version zu. Klicken Sie hierzu auf den Link "Software Schlüssel an ECM engineering senden". Es öffnet sich automatisch eine E-Mail. Der für Ihre Version generierte Software-Schlüssel ist bereits in der Betreffzeile eingetragen. Senden Sie diese E-Mail einfach an die bereits eingetragene Adresse.

Den Softwareschlüssel Ihrer Sysfilter-Version können Sie auch anzeigen, wenn Sie im Aktivierungsbildschirm mit der Maus auf das rechts angezeigte Fragezeichen zeigen.

3.2.3 Software aktivieren

Wenn wir Ihre Bestellung (siehe 3.2.1) und den Softwareschlüssel (siehe 3.2.2) erhalten haben, senden wir Ihnen innerhalb von 24 Stunden (an Werktagen) den Aktivierungsschlüssel zu.

Um Ihre Software mit dem Aktivierungsschlüssel freizuschalten, klicken Sie im Aktivierungsbildschirm auf den Link "Software aktivieren". Das folgende Eingabefeld wird angezeigt.



[Abbildung 4]

Tragen Sie den Aktivierungsschlüssel im Feld "Unlock Key" ein und drücken Sie auf "Save". Es erscheint eine Bestätigungsmeldung.



Die Software ist nun freigeschaltet!

Wenn die Software freigeschaltet ist, wird auf dem Aktivierungsbildschirm links oben der Buchstabe "A" oder "L" angezeigt.

3.3 Lizenz transferieren

Wenn Sie Ihre bereits freigeschaltete Software auf einem anderen Computer verwenden möchten, haben Sie die Möglichkeit, die Lizenz zu transferieren.



Wenn Sie die **Lizenz transferieren**, wird die **Freischaltung auf Ihrem bisherigen Arbeits-PC gelöscht** und die Software wird dort wieder in den Testmodus geschaltet.

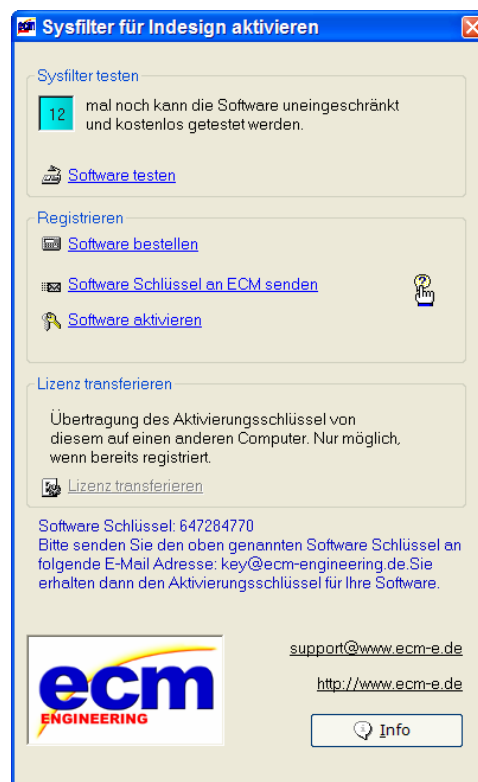
Bei Systemen mit Rechteverwaltung müssen Sie als **Administrator** angemeldet sein, um die Lizenz transferieren zu können.

Sysfilter für Excel Benutzerhandbuch



Um die Lizenz zu transferieren, gehen Sie wie folgt vor:

1. **Installieren Sie Sysfilter** mit der Datei "setup_S4E.exe" (siehe Kapitel 2. Installation) **auf dem neuen PC**, auf dem Sie die Software zukünftig verwenden möchten.
2. **Starten Sie die Software auf dem neuen PC**. Zeigen Sie im Aktivierungsbildschirm mit der Maus im Register "Registrieren" auf das Fragezeichen.

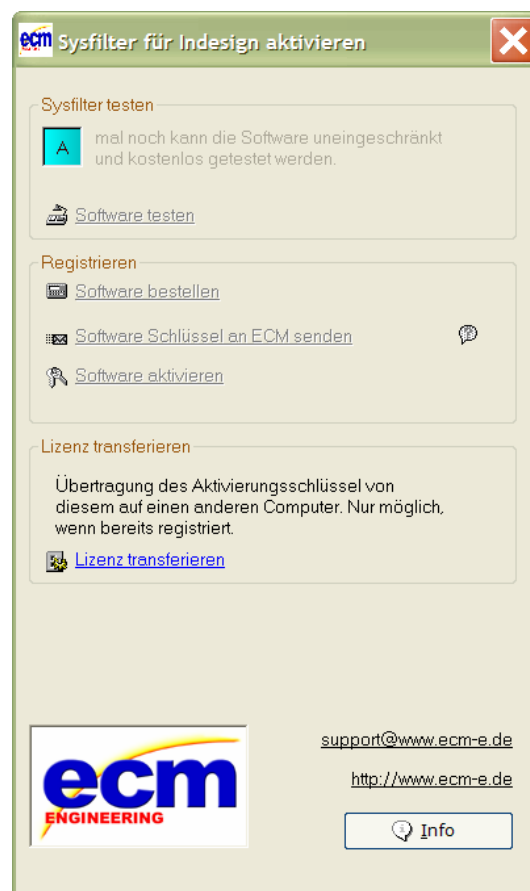


[Abbildung 5, Beispiel für alle Sysfilter]

Im Feld über dem Logo wird der Softwareschlüssel angezeigt.

3. **Notieren Sie sich den Software Schlüssel.**

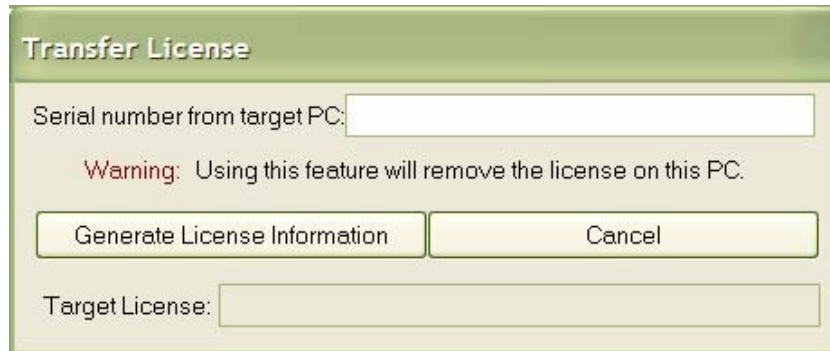
4. Gehen Sie zum alten PC, auf dem sich die bereits freigeschaltete Sysfilter-Version befindet, und öffnen Sie den Aktivierungsbildschirm. Klicken Sie hierzu im Hauptmenü auf "?" und anschließend auf "Software aktivieren". Der Aktivierungsbildschirm wird angezeigt.



[Abbildung 6, Beispiel für alle Sysfilter]

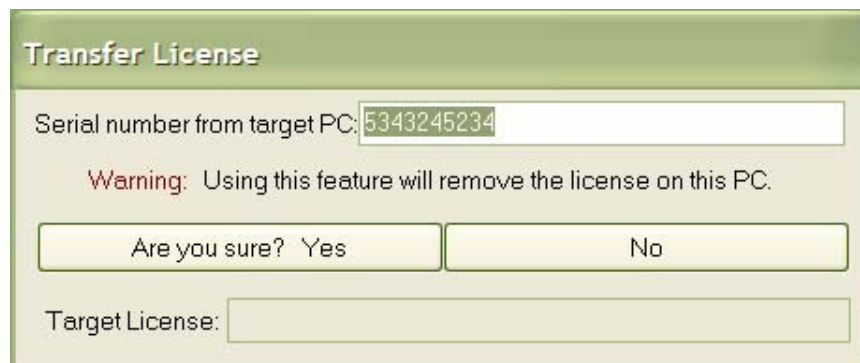
5. Klicken Sie auf den Link "Lizenz transferieren".

Der folgende Bildschirm wird angezeigt.



[Abbildung 7]

6. Tragen Sie im Feld "Serial number from target PC" den **Softwareschlüssel des neuen PCs** ein, den Sie sich notiert haben (siehe Punkte 2 u. 3.).



[Abbildung 8]



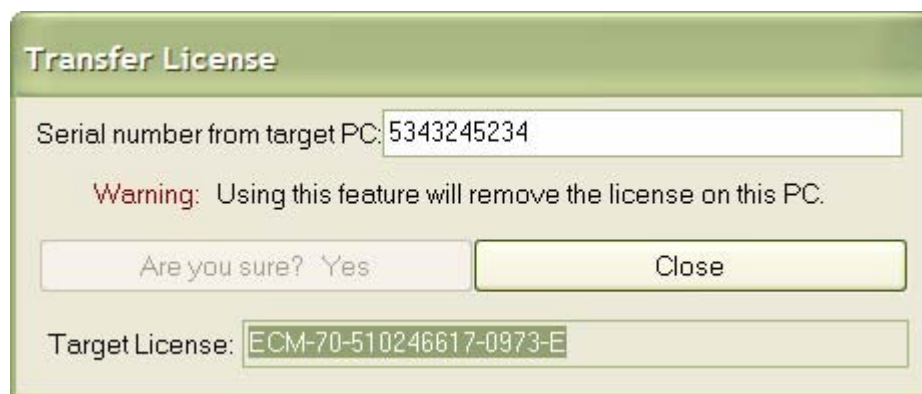
Überprüfen Sie unbedingt genau, dass Sie im Feld "serial number form target PC" **den korrekten Softwareschlüssel** des auf dem neuen PC installierten Sysfilters eingetragen haben.

7. Klicken Sie erst auf die Schaltfläche "Generate License information", nachdem Sie den korrekten Softwareschlüssel des neuen PCs eingetragen haben.



Nachdem Sie den korrekten Softwareschlüssel im Feld "Serial number from target PC" eingetragen und auf die Schaltfläche "Generate License Information" geklickt haben, wird ein **Aktivierungsschlüssel für den neuen PC** generiert.

Die Freischaltung auf dem alten PC wird automatisch gelöscht und die Software wird wieder in den Testmodus geschaltet.



[Abbildung 9]



Der Aktivierungsschlüssel für den neuen PC wird im Feld "Target License" angezeigt.

8. Notieren Sie sich den neuen Aktivierungsschlüssel, der im Feld "Target License" angezeigt wird.

9. **Gehen Sie zum neuen PC.** Schalten Sie die dort installierte Sysfilter-Version mit dem neuen Aktivierungsschlüssel frei (Freischaltung, siehe 3.2.2 Software aktivieren).

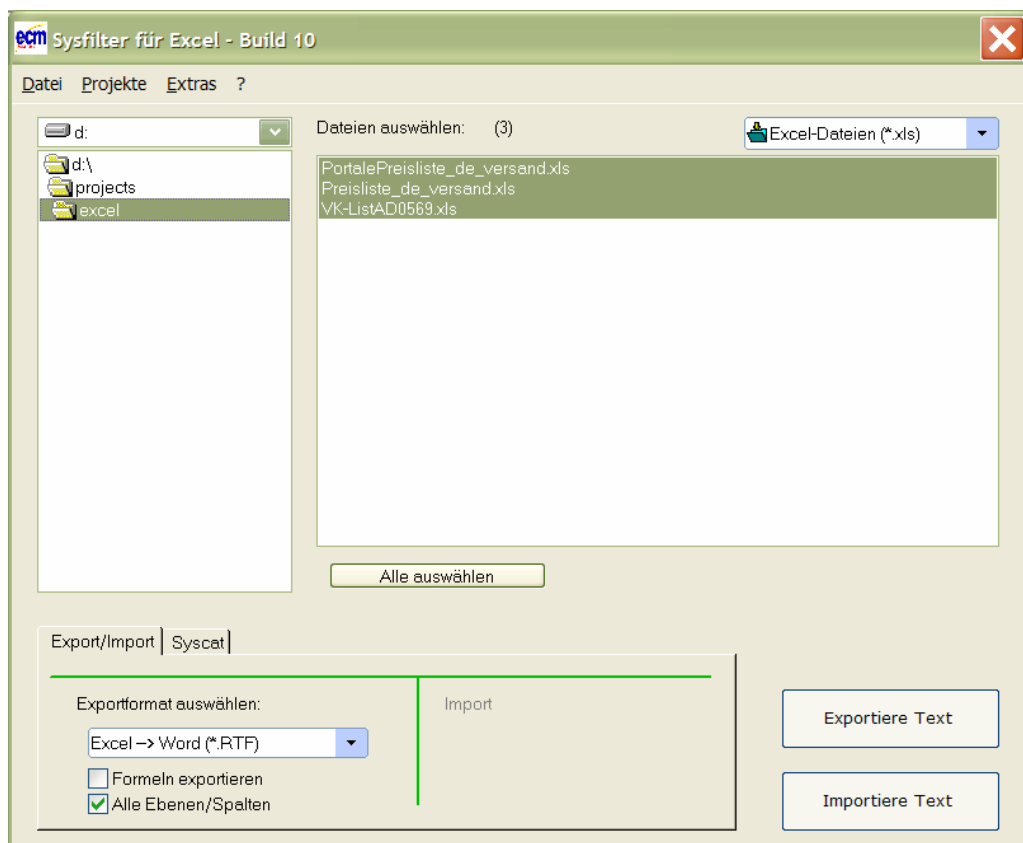
4 Bedienung

Sysfilter für Excel ist einfach und intuitiv zu bedienen. Im Folgenden werden die einzelnen Funktionen kurz erläutert.

4.1 Funktionen

4.1.1 Export- und Importfunktionen

Sysfilter for Excel ist einfach und intuitiv zu bedienen.



[Abbildung 10]

1. Auswahl des Laufwerkes und der Verzeichnisse.
2. Auswahl der Dateitypen im Kombinationsfeld: Folgende 3 Möglichkeiten haben Sie:
 - für den **Export** nur "**Excel-Dateien (*.xls)**" auswählen.
 - für den **Import** nur "**RTF-Dateien (*.rtf)**" auswählen.
 - für einen Überblick "**Alle Dateien (*.*)**" auswählen.

Bei falscher Auswahl erscheint eine Fehlermeldung. Wenn Sie auf OK klicken, werden die richtigen Einstellungen automatisch vorgenommen.

3. Auswahl der zu bearbeitenden Dateien für den Export oder Import. Standardmäßig werden alle Dokumente im aktuellen Verzeichnis ausgewählt. Es ist natürlich möglich, einzelne Dateien innerhalb des Verzeichnisses auszuwählen.
4. Exportoptionen:
Excel-Dateien können in folgende Formate exportiert werden:
 - RTF-Format ohne Tabellen und optional mit Tabellen
 - TXT ("tab separiert- ANSI")
 - HTML
 - UNICODE
 - DOC - (in Tabellenform)



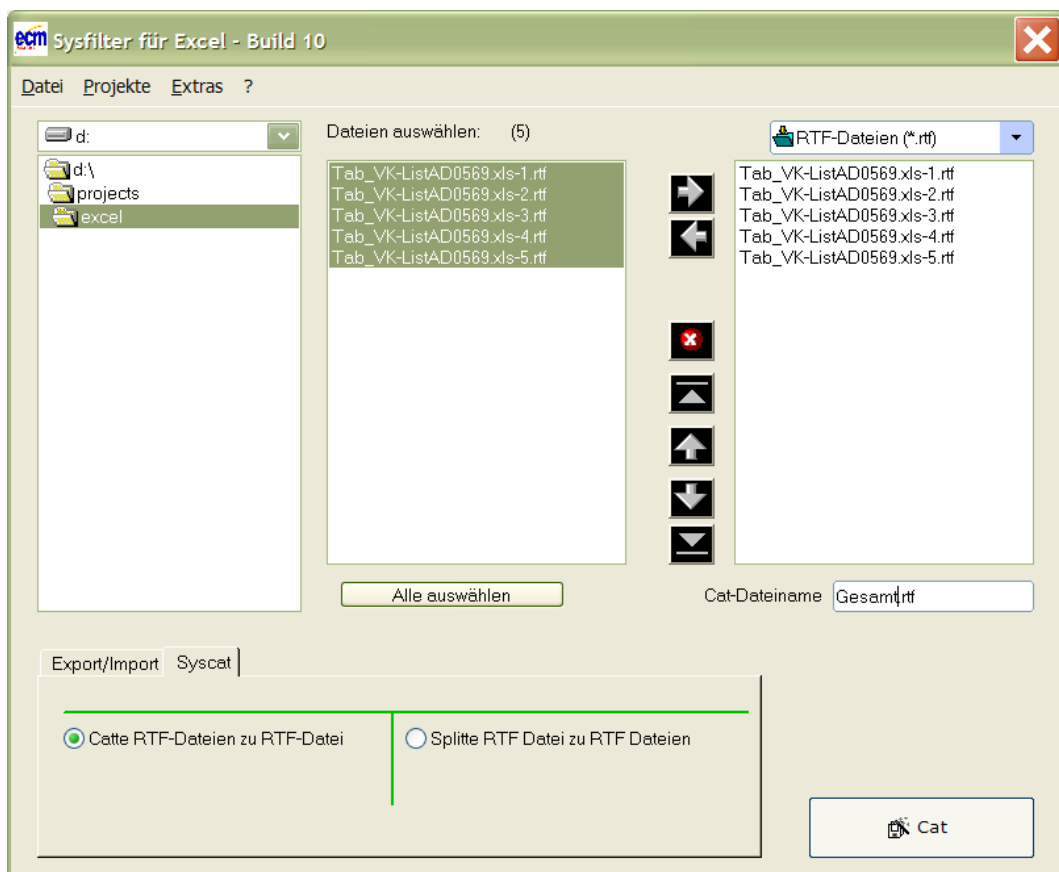
Wenn Sie die Texte nach der Bearbeitung wieder ins Originalformat zurück importieren wollen, **nur "Excel --> Word (*.RTF)"** oder **"Excel --> Word (*.RTF) - Tables "** **auswählen**. Beim Export in andere Formate lassen sich die Texte nicht zurück importieren. Diese Optionen dienen ausschließlich zur automatischen Konvertierung der Excel-Dateien in besagte Formate.

- **"Formeln exportieren"** - Excel Formeln werden exportiert.
 - **"Alle Ebenen/Spalten"** - Texte aus ausgeblendeten Spalten und Gliederungsebenen werden exportiert.
5. Weitere Optionen für den Export nach RTF:
 - Texte ohne Tabellen ("getaggte" Dateien)
 - Texte in Tabellen (Export mit Tabellen)
 5. **"Exportiere Texte"**: Export der Texte aus den selektierten Excel-Dokumenten wird gestartet.
 6. **"Importiere Texte"**: Import der Texte aus den RTF-Dateien zurück in die jeweiligen Excel Dokumente wird gestartet. Die RTF-Dateien müssen sich im gleichen Verzeichnis wie die Excel-Dokumente befinden. Die Dateinamen dürfen nicht verändert werden.

4.2 Syscat-Modul - Konkatenieren und Splitten von Dateien

Mit dieser Funktion haben Sie die Option, die exportierten RTF-Dateien zu einer Datei oder zu verschiedenen "Batches" zusammenzufügen und nach der Übersetzung wieder zu "splitten". Dies bedeutet bei Projekten mit zahlreichen Dateien eine erhebliche Zeiteinsparung für den Übersetzer, da das ständige Öffnen und Schließen von Dateien wegfällt und z.B. Rechtschreibkontrolle oder Ersetzungen in einer einzigen Datei erfolgen können.

4.2.1 Konkatenier- und Splitfunktionen



[Abbildung 11, Option Catte RTF-Dateien]

1. Auswahl des Laufwerkes und der Verzeichnisse. Wählen Sie zum Konkatenieren der Dateien das Verzeichnis aus, in dem sich die RTF-Dateien befinden, die Sie cutten möchten. Wählen Sie beim Splitten das Verzeichnis aus, in dem sich die Konkatenier- Datei befindet, die Sie splitten möchten.

2. **Dateiliste Mitte:** Auswahl der zu bearbeitenden Dateien. Standardmäßig werden alle Dokumente im aktuellen Verzeichnis ausgewählt. Es ist möglich, einzelne Dateien innerhalb des Verzeichnisses auszuwählen.

Auswahl einer einzelnen Datei durch Klicken auf den Dateinamen.

Auswahl mehrerer Dateien: Erste Datei anklicken, dann mit gedrückter Strg-Taste weitere Dateien auswählen bzw. bei aufeinander folgenden Dateien zuerst die erste Datei anklicken und dann mit gedrückter Shift-Taste die letzte der auszuwählenden Dateien anklicken.

3. **Dateiliste rechts:** Sämtliche Dateien, die sich in der rechten Dateiliste befinden, werden "gecattet" oder "gesplittet". **Dabei spielt es keine Rolle, ob Sie dort markiert sind oder nicht.**

Funktionen der Buttons:

Nur auf die rechte Dateiliste anwendbar:

⇒ Dateien in die rechte Liste aufnehmen

⇐ Einträge aus der rechten Liste entfernen

x Alle Einträge aus der rechten Liste entfernen. Dateien werden nicht gelöscht.

—

^ Aktiver Eintrag wird ganz nach oben verschoben.

↑ Aktiver Eintrag wird um eine Position nach oben verschoben.

↓ Aktiver Eintrag wird um eine Position nach unten verschoben.

∨ Aktiver Eintrag wird ganz nach unten verschoben.

Verschieben mehrerer Dateien mit der Maus:

Klicken Sie auf einen Listen-Eintrag und markieren Sie weitere Einträge, indem Sie beim Mausklick die Umschalttaste gedrückt halten. Halten Sie die Umschalttaste weiterhin gedrückt und ziehen Sie die markierten Einträge nun nach oben oder nach unten, um diese innerhalb der Liste zu verschieben.

4.2.2 Konkatenieren von Dateien

1. Reiter Syscat auswählen
2. Option: "**Catte RTF-Dateien zu RTF-Datei**" wählen
3. Gewünschte Dateien in die rechte Dateiliste verschieben
Innerhalb der rechten Dateiliste stehen Ihnen unterschiedliche Buttons (s.o.) zum Verändern der Reihenfolge zur Verfügung, in der die Dateien in der Cat-Datei erscheinen. Diese können Sie z.B. nutzen, um einzelne Kapitel von Handbüchern in der richtigen Reihenfolge zu ordnen.
4. Cat-Dateinamen übernehmen oder neuen Dateinamen eingeben
5. Auf den Button "Cat" klicken.



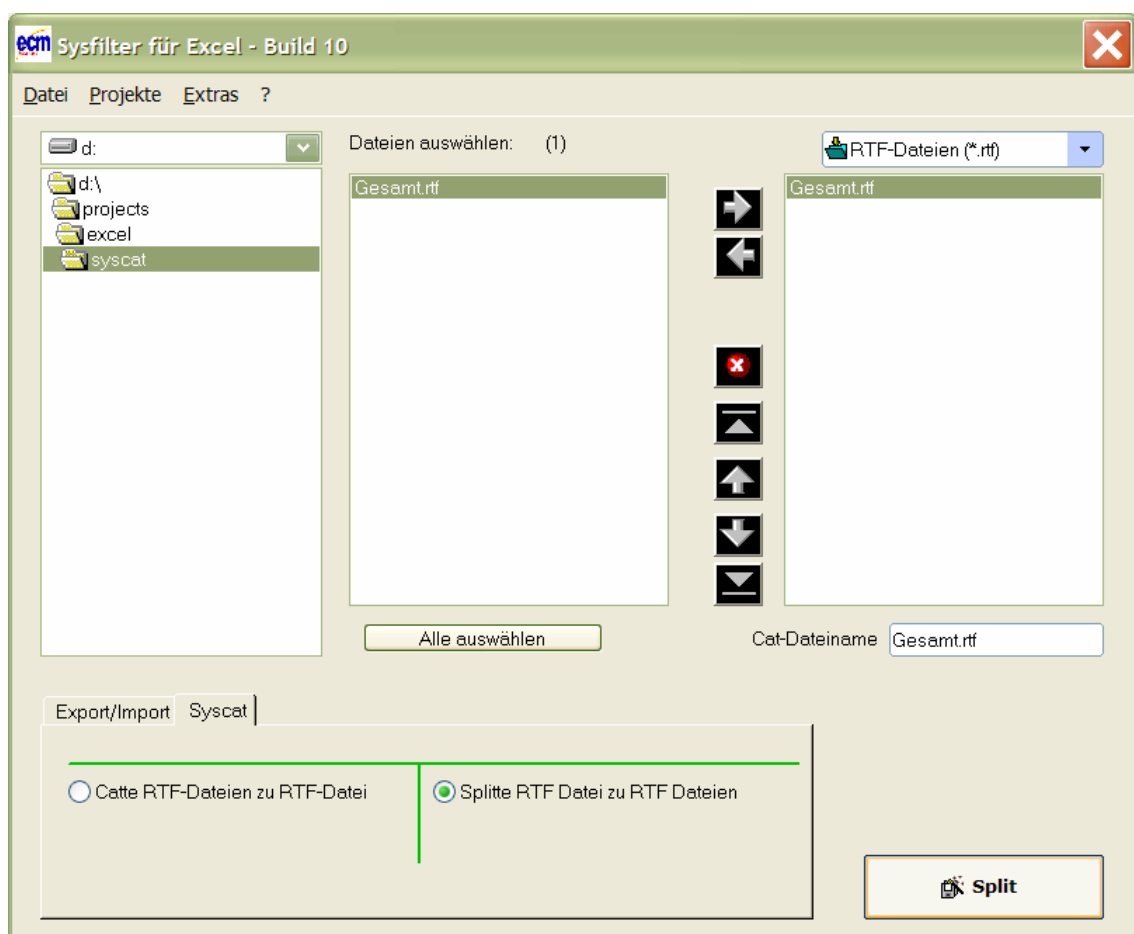
Im aktuellen Ordner wird ein Unterordner namens Syscat erstellt. Dort wird die gecattete Datei abgelegt.



[Foto: Tarma/Peru]

4.2.3 Splitten von Dateien

1. Reiter Syscat auswählen
2. Option: "**Splitte RTF-Datei zu RTF-Dateien**" wählen.
3. Gewünschte Dateien in die rechte Dateiliste verschieben.
4. Auf den Button "**Split**" klicken.



[Abbildung 12, Splitte RTF-Dateien]



Die Dateien werden im ausgewählten Ordner gesplittet.

4.3 Funktionen der Menüs

- Datei --> Beenden
- Extras --> Spracheinstellungen. Hier wählen Sie die gewünschte Sprache für die Oberfläche von Sysfilter für Excel aus, diese Einstellung bleibt über das Programmende hinweg erhalten.
- Projekte --> Speichert die Pfadeinstellungen der letzten 8 Filter-Projekte. Ein umständliches Suchen der vorangegangenen Projekte auf Ihrer Festplatte entfällt. Wählen Sie einfach Ihr Projekt aus der Liste aus, und Sie gelangen bequem in das gewünschte Verzeichnis.
- ?--> Infos, Softwareregistrierung

5 Export

Sysfilter für Excel exportiert und importiert sämtliche Textobjekte eines Excel-Dokuments.

5.1 Exportvorgang

Nehmen Sie die gewünschten Einstellungen vor:

1. Im Kombinationsfeld rechts oben "Excel Dateien (*.xls)" auswählen

Exportoptionen:

- Wählen Sie das gewünschte Exportformat aus.



Wenn Sie die Texte nach der Bearbeitung wieder ins Originalformat zurück importieren wollen, **nur "Excel --> Word (*.RTF)"** oder **"Excel --> Word (*.RTF) - Tables"** auswählen. Beim Export in andere Formate lassen sich die Texte nicht zurück importieren.



Die besten Ergebnisse erzielen Sie mit den vorgegebenen Einstellungen.

- "Formeln exportieren" → Excel Formeln werden exportiert.
- "Alle Ebenen/Spalten" → Texte aus ausgeblendeten Spalten und Gliederungsebenen werden exportiert.
- Texte ohne Tabellen → "getaggte" Dateien
- Texte in Tabellen → Export mit Tabellen



Wählen Sie die gewünschten Exportoptionen aus (siehe: 4.1.1 Export- und Importfunktionen)



Markieren Sie die Excel-Dateien, die den zu exportierenden Text enthalten. Klicken Sie nun auf "Exportiere Text", um den Export zu starten.



Anhand der Fortschrittsanzeige können Sie nun den Exportverlauf verfolgen, je nach Dateigröße und Rechnerleistung, kann das einige Minuten dauern. **Excel wird im Hintergrund geöffnet und erscheint auf dem Bildschirm.**



Um nicht auszuschließende Seiteneffekte beim Export oder Import zu vermeiden, sollte während dieses Vorgangs nicht an dem Rechner gearbeitet werden.

Wenn Sie für ein Projekt bereits einen Export durchgeführt haben und die Dateien erneut exportieren, überschreibt Sysfilter für Excel die bestehenden Dateien in diesem Ordner. Vergewissern Sie sich deshalb vorher, ob die Dateien wirklich überschrieben werden sollen!

5.2 Exportergebnisse / Bearbeitung mit Translation Tools

Die exportierten Dateien liegen nun im gleichen Ordner wie die Excel-Dateien.

Beispiel: 1 Excel-Datei namens „Name.xls“ mit 3 Datenblätter namens Tab1, Tab2 und Tab3

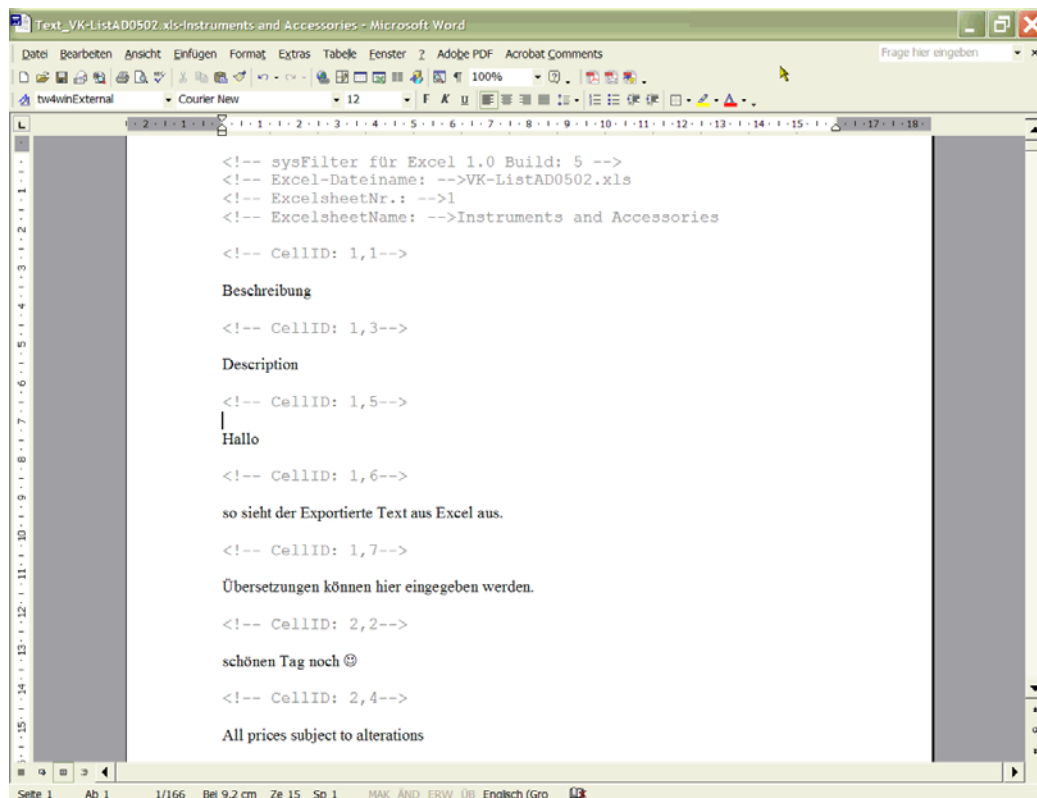
<u>Dateiname (Excel)</u>	<u>Exportformat</u>	<u>Export-Name</u>
Name.xls	-> RTF-Format (ohne Tabelle)	Text_Name.xls-Tab1.rtf Text_Name.xls-Tab2.rtf Text_Name.xls-Tab3.rtf
Name.xls	-> RTF-Format (Tabellen)	Tab_Name.xls-Tab1.rtf Tab_Name.xls-Tab2.rtf Tab_Name.xls-Tab3.rtf
Name.xls	-> TXT ("tab separiert- ANSI")	Name.xls-Tab1.txt Name.xls-Tab2.txt Name.xls-Tab3.txt
Name.xls	-> Unicode	Name.xls-Tab1-uni.txt Name.xls-Tab2-uni.txt Name.xls-Tab3-uni.txt
Name.xls	-> HTML	Name.xls.html + Name1.xls-Dateien (Unterordner mit diversen Dateien)
Name.xls	-> DOC - (in Tabellenform)	Doc_Name.xls-Tab1.doc Doc_Name.xls-Tab2.doc Doc_Name.xls-Tab3.doc

- Dateiendung ".rtf". Dateien sind im bekannten Rich Text Format gespeichert. Diese Dateien können nun weiterbearbeitet werden. Microsoft Word und andere Textverarbeitungsprogramme und verschiedene CAT-Tools können dieses Format verarbeiten.
- Die RTF-Dateien sind so formatiert, dass sie **direkt mit dem Translation Tool Trados** übersetzt werden können. Die nicht zu übersetzenden Texte werden standardmäßig als "tw4winexternal" formatiert.

5.3 Export-Optionen

Für den Export zur Übersetzung und anschließenden Import zurück in die Excel-Dateien stehen Ihnen zwei Bearbeitungsformate zur Verfügung. Wir empfehlen Ihnen, einfach auszuprobieren, mit welcher Option Sie besser arbeiten können.

5.3.1 Texte ohne Tabellen



[Abbildung 13]



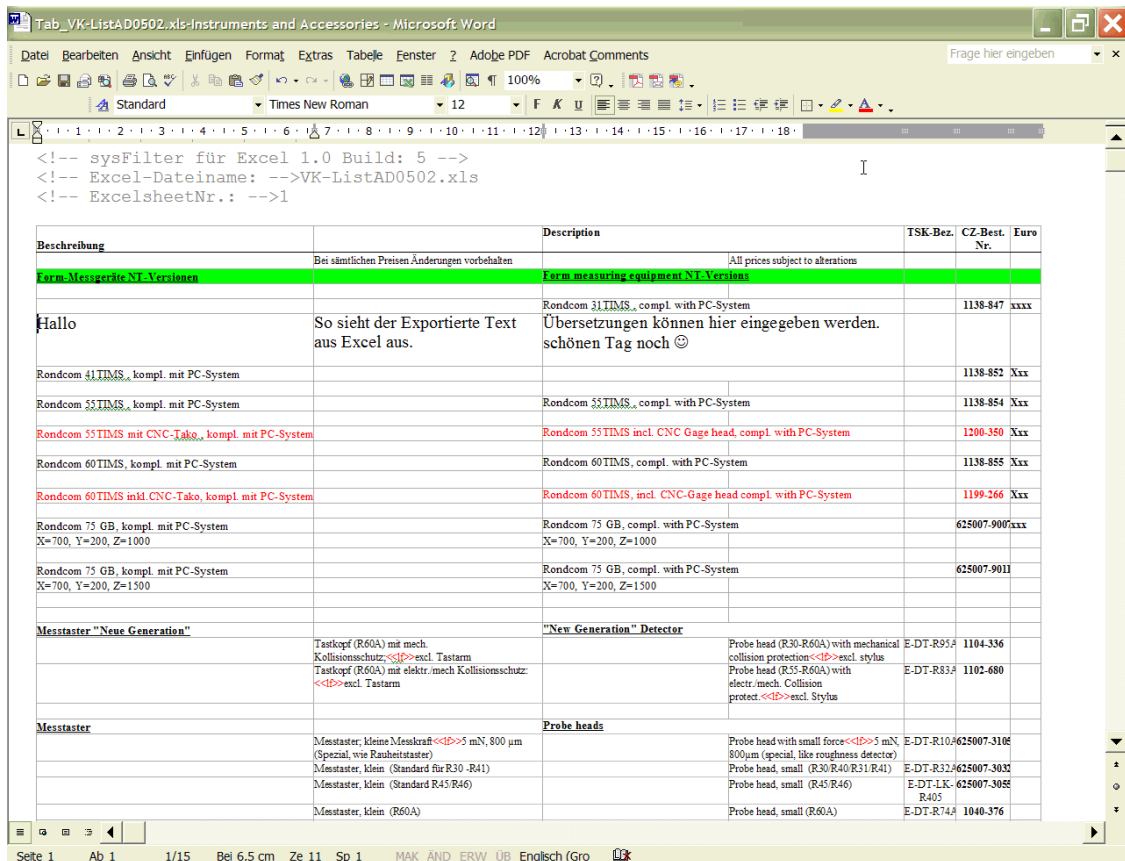
Für einen fehlerfreien Import nach der Übersetzung dürfen die grauen Texte (Filterinformationen) nicht verändert, gelöscht oder verschoben werden. Die Filterinformationen sind grau, mit der Formatvorlage "tw4winExternal" formatiert und befinden sich zwischen den Zeichenketten "`<!--`" und "`-->`".

Einzige Ausnahme:

Für eine sinnvolle **Übersetzung der Texte mit DejaVu** sollten die grauen Texte ("tw4winexternal") durch Suchen und Ersetzen als unsichtbarer Text formatiert werden. Vor dem Import müssen die Texte wieder sichtbar gemacht werden.

5.3.2 Exportoption: Texte in Tabellen

Diese Darstellungsweise ist für die Übersetzung übersichtlicher als die Darstellung als reine getaggte Datei.



Beschreibung	Description	TSK-Bez.	CZ-Best. Nr.	Euro
Bei sämtlichen Preisen Änderungen vorbehalten	All prices subject to alterations			
Furno-Messgeräte NT-Versionen	Furno measuring equipment NT-Versionen			
Hallo	So sieht der Exportierte Text aus Excel aus. Übersetzungen können hier eingegeben werden. schönen Tag noch ☺		1138-847	xxxx
Rondcom 31TIMS, compl. mit PC-System	Rondcom 31TIMS, compl. with PC-System		1138-852	Xxx
Rondcom 55TIMS, compl. mit PC-System	Rondcom 55TIMS, compl. with PC-System		1138-854	Xxx
Rondcom 55TIMS mit CNC-Tako, compl. mit PC-System	Rondcom 55TIMS incl. CNC Gage head, compl. with PC-System		1200-350	Xxx
Rondcom 60TIMS, compl. mit PC-System	Rondcom 60TIMS, compl. with PC-System		1138-855	Xxx
Rondcom 60TIMS inkl. CNC-Tako, compl. mit PC-System	Rondcom 60TIMS, incl. CNC-Gage head compl. with PC-System		1199-266	Xxx
Rondcom 75 GB, compl. mit PC-System X=700, Y=200, Z=1000	Rondcom 75 GB, compl. with PC-System X=700, Y=200, Z=1000		625007-9007	xxxx
Rondcom 75 GB, compl. mit PC-System X=700, Y=200, Z=1500	Rondcom 75 GB, compl. with PC-System X=700, Y=200, Z=1500		625007-9011	
Messtaster "Neue Generation"	"New Generation" Detector			
Tastkopf (R60A) mit mech. Kollisionsschutz;<<ID>>excl. Tastarm	Probe head (R30-R60A) with mechanical collision protection;<<ID>>excl. stylus	E-DT-R95A	1104-336	
Tastkopf (R60A) mit elektr./mech. Kollisionsschutz;<<ID>>excl. Tastarm	Probe head (R35-R60A) with electr./mech. Collision protect.<<ID>>excl. Stylus	E-DT-R83A	1102-680	
Messtaster	Probe heads			
Messtaster, kleine Messkraft;<<ID>>5 mN, 800 µm (Spezial, wie Rauheitstaster)	Probe head with small force;<<ID>>5 mN 800µm (special, like roughness detector)	E-DT-R10A	625007-3106	
Messtaster, klein (Standard für R30-R41)	Probe head, small (R30/R40/R31/R41)	E-DT-R32A	625007-3032	
Messtaster, klein (Standard R45/R46)	Probe head, small (R45/R46)	E-DT-LK-R405	625007-3055	
Messtaster, klein (R60A)	Probe head, small (R60A)	E-DT-R74A	1040-376	

[Abbildung 14]

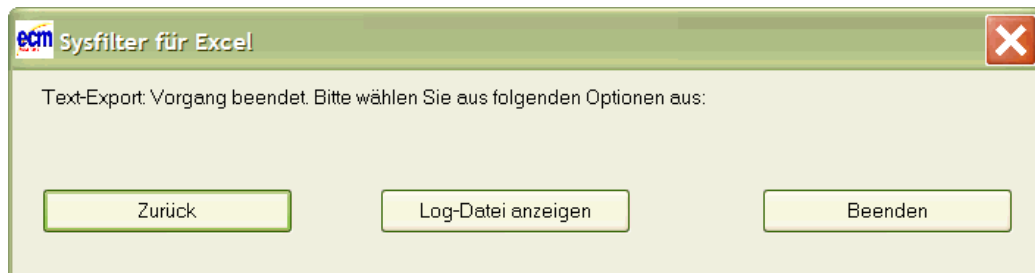


Für einen späteren fehlerfreien Import nach der Übersetzung dürfen Tabellenzellen weder gelöscht, verbunden noch hinzugefügt werden.



Bei Excel-Dateien ab ca. 1.500 Excel-Zeilen und ab ca. 10 Spalten, können beim Export-/Import Probleme auftreten. Das hängt von der Leistung Ihres Computers ab. Wir empfehlen einen Export ohne Tabellen.

Nach dem Export erscheint folgender Dialog:



[Abbildung 15]

Zurück → Zurück zur Hauptansicht.

Log-Anzeigen → Zeigt die Log-Datei an. Informationen zur Version und Dateianzahl und den eingestellten Optionen.

Beenden → Beendet das Programm.

5.4 "Soft Returns" / Export

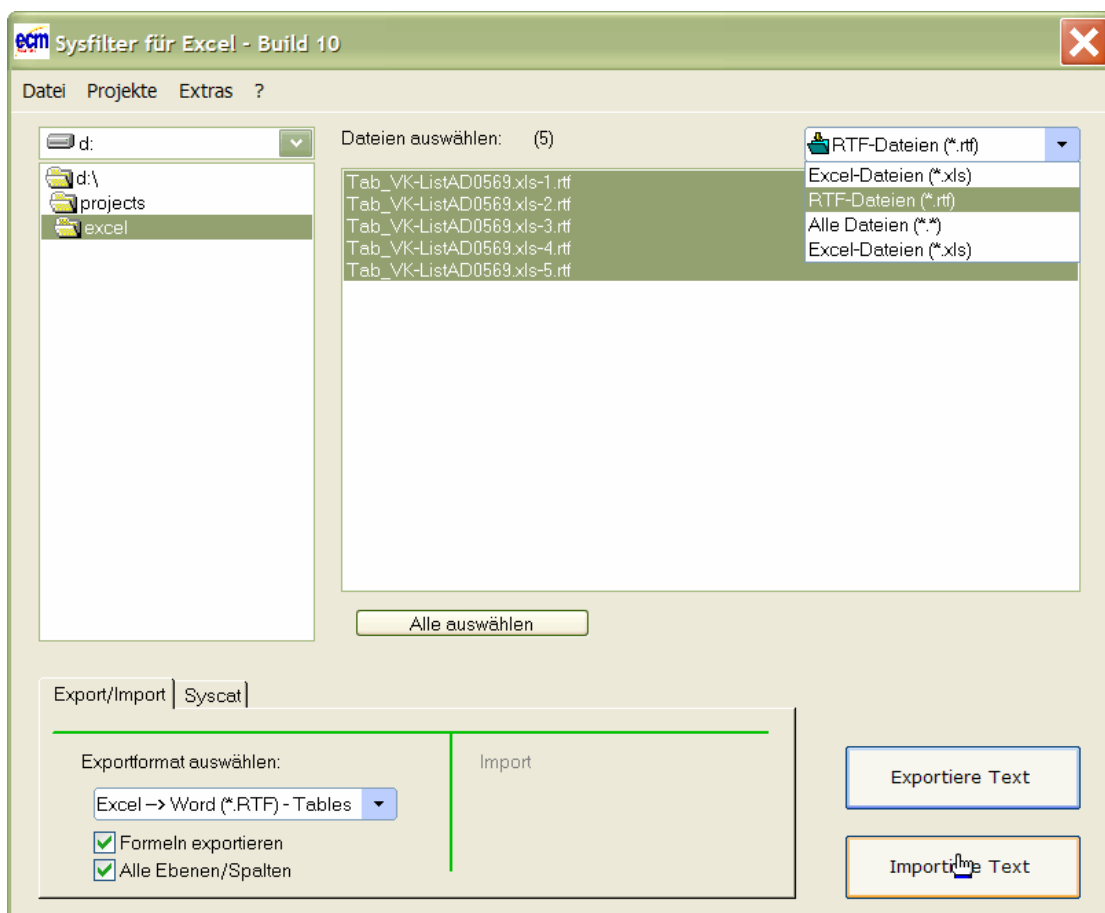
"Soft Returns" werden beim Export aus Excel nach Word mit dem Tag `<<lf>>` ersetzt. Beim Import wird dieser Tag durch ein "Soft Return" ersetzt.

6 Import

1. Im Kombinationsfeld rechts oben "RTF-Dateien (*.rtf)" auswählen.

Wählen Sie den Ordner aus, in dem sich **die Excel-Dateien und die übersetzten RTF-Dateien** befinden oder wechseln Sie über das Projektmenü in eines Ihrer Projektverzeichnisse. Wählen Sie in der Optionsliste neben "Dateien auswählen" die Option "RTF-Dateien". Es erscheinen nun die RTF-Dateien. Markieren Sie hier die RTF-Dateien, die Sie bearbeiten wollen.

Klicken Sie nun auf "Importiere Text", um den Import zu starten.



[Abbildung 16]



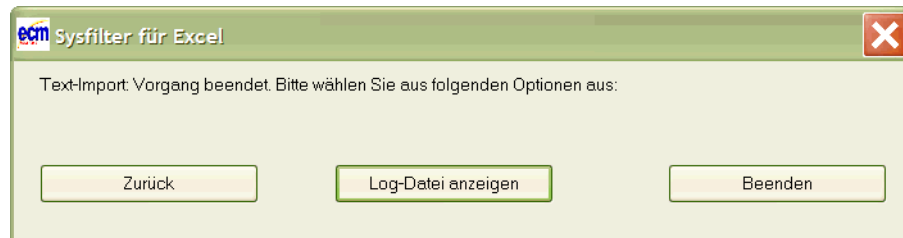
Anhand der Fortschrittsanzeige können Sie nun den Exportverlauf verfolgen, je nach Dateigröße und Rechnerleistung, kann das einige Minuten dauern.



Um nicht auszuschließende Seiteneffekte beim Export oder Import zu vermeiden, sollte während dieses Vorgangs nicht an dem Rechner gearbeitet werden.

Arbeiten Sie beim Importieren immer nur mit Kopien Ihrer Dateien! Sichern Sie Ihre Originale und Ihre übersetzten Dateien in einem separaten Verzeichnis!

Nach dem Import erscheint folgender Dialog.



[Abbildung 17]

- Zurück → Zurück zur Hauptansicht.
Log-Anzeigen → Zeigt die Log-Datei an. Informationen zur Version und Dateianzahl und den eingestellten Optionen
Beenden → Beendet das Programm.



Die Excel-Dateien enthalten nun die Texte aus den übersetzten RTF-Dateien.

6.1 Nach dem Import zu beachten



WIE BEI ALLEN GEFILTERTEN DOKUMENTEN IST EINE ABSCHLIESSENDE DTP-BEARBEITUNG RATSAM!

7 Protokollierung von Export- und Importprozess in einer Log-Datei

Beim Export und Import wird jeweils eine Log-Datei erstellt, die in Ihrem Arbeitsverzeichnis gespeichert wird ("export.log" bzw. "import.log"). Die Log-Datei enthält Informationen über den Prozessverlauf und eventuell aufgetretene Fehler.



Prüfen Sie nach jedem Export bzw. Import den Inhalt der Log-Datei. Die Log-Datei können Sie mit jedem beliebigen Texteditor öffnen.

8 Ermittlung der Zeilen- und Wortzahl

Sysfilter bietet Ihnen folgende Möglichkeiten zur Ermittlung des Textumfangs:

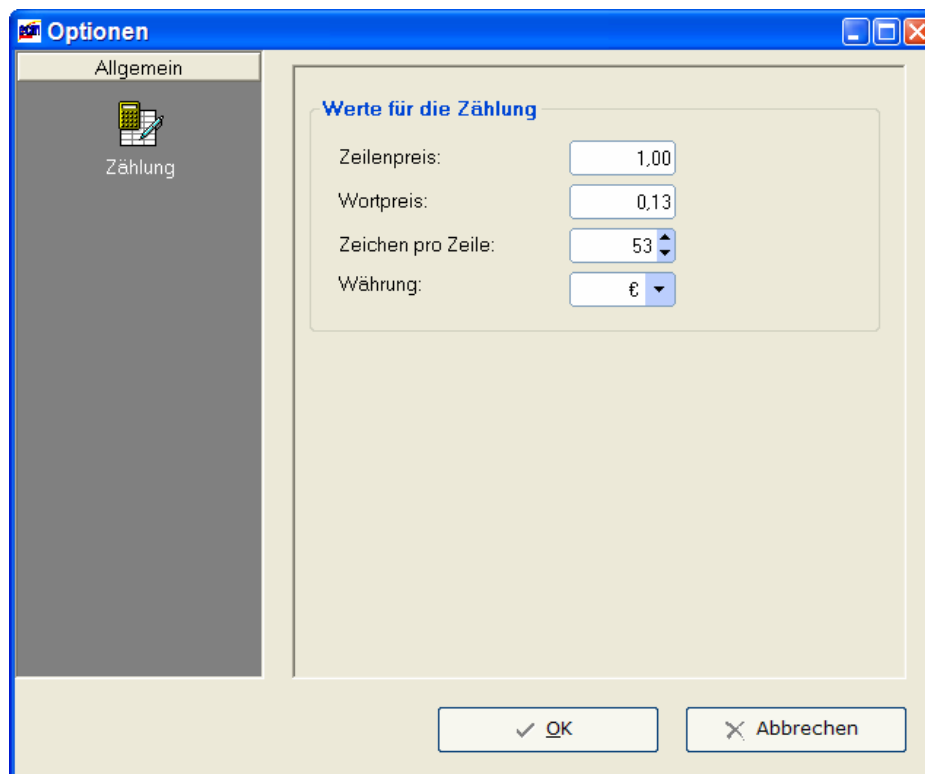
- a) Die Sysfilter-Zählfunktion zur Ermittlung des Textumfangs und Preiskalkulation

8.1 Ermittlung des Textumfangs und Preiskalkulation mit der Sysfilter-Zählfunktion

Import- und Exportprozess werden in einer Log-Datei dokumentiert. Diese enthält eine **Zählung der Zeilen- und Wortzahl** sowie eine Option zur **Preiskalkulation**. Diese Funktion ist insbesondere für die **Angebotserstellung bei Projekten mit zahlreichen Excel-Dateien** sehr hilfreich, bei denen es oft schwierig ist, den Übersetzungsumfang zu ermitteln. Ein einfacher Export/Import liefert Ihnen eine Grundlage für Ihre Angebotskalkulation.

Gehen Sie wie folgt vor, wenn Sie die Sysfilter Zähl- und Kalkulationsfunktion verwenden möchten:

Folgen Sie im Hauptmenü dem Menüpfad **Extras >> Optionen**. Der folgende Bildschirm wird angezeigt:



[Abbildung 18]

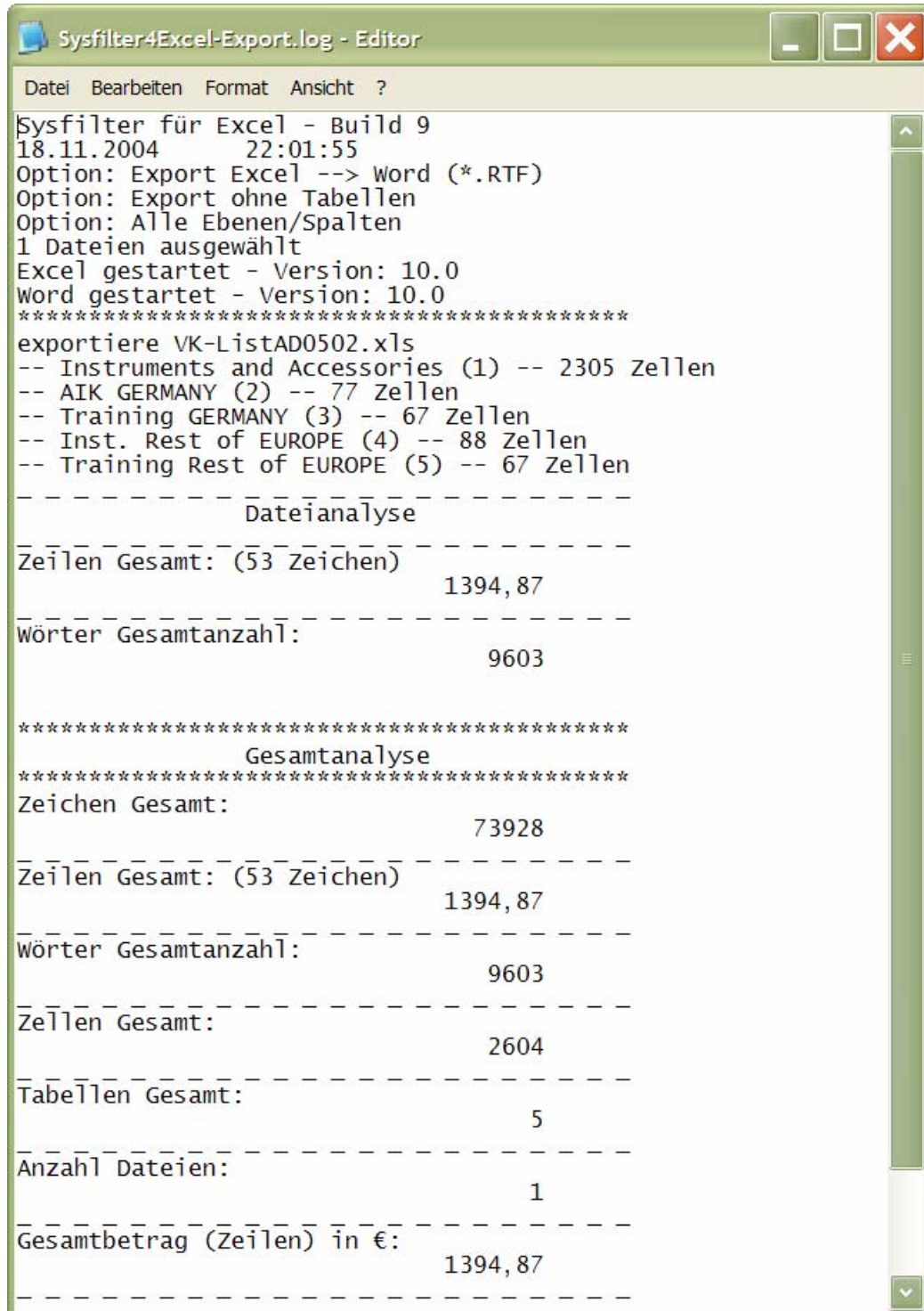
Nehmen Sie hier die Einstellungen vor, die Sie für Zählung und Kalkulation verwenden möchten.

Das Ergebnis von Zählung und Kalkulation finden Sie nach dem Export/Import in der Log-Datei. Nach dem Export/Import können Sie die Log-Datei anzeigen (auf Schaltfläche "Log-Datei anzeigen" klicken). Die Log-Datei enthält neben Informationen über den Verlauf des Exportprozesses die Gesamtzeichenzahl des zu übersetzenden Texts, die Zeilenzahl, die Wortzahl und die Preiskalkulation mit den unter Optionen vorgenommenen Einstellungen.

Die Log-Datei ("export.log/import.log") wird im selben Verzeichnis wie die Excel-Dateien gespeichert. Wenn Sie die Log-Datei in einem anderen Verzeichnis speichern möchten, gehen Sie wie folgt vor:

Nach dem Export/Import auf "Log-Datei anzeigen" klicken, dann auf die rechte Maustaste klicken. Die Speicheroptionen werden angezeigt. Die Log-Datei können Sie mit einem beliebigen Texteditor öffnen.

Und so kann eine Sysfilter Log-Datei aussehen:



```
Sysfilter für Excel - Build 9
18.11.2004      22:01:55
Option: Export Excel --> Word (*.RTF)
Option: Export ohne Tabellen
Option: Alle Ebenen/Spalten
1 Dateien ausgewählt
Excel gestartet - Version: 10.0
Word gestartet - Version: 10.0
*****
exportiere VK-ListAD0502.xls
-- Instruments and Accessories (1) -- 2305 Zellen
-- AIK GERMANY (2) -- 77 Zellen
-- Training GERMANY (3) -- 67 Zellen
-- Inst. Rest of EUROPE (4) -- 88 Zellen
-- Training Rest of EUROPE (5) -- 67 Zellen

-----
Dateianalyse
-----
Zeilen Gesamt: (53 Zeichen)
                                1394,87
-----
Wörter Gesamtanzahl:
                                9603
-----

*****
Gesamtanalyse
*****
Zeichen Gesamt:
                                73928
-----
Zeilen Gesamt: (53 Zeichen)
                                1394,87
-----
Wörter Gesamtanzahl:
                                9603
-----
Zellen Gesamt:
                                2604
-----
Tabellen Gesamt:
                                5
-----
Anzahl Dateien:
                                1
-----
Gesamtbetrag (Zeilen) in €:
                                1394,87
-----
```

[Abbildung 19]

9 Support

Bevor Sie Fragen an den Support senden, schauen Sie bitte im Handbuch nach, ob sich dort Antworten auf Ihre Fragen finden lassen.

Auf unserer Homepage finden Sie die aktuellsten Informationen zur Software unter "FAQ".

Unter folgender E-Mail-Adresse können Sie sich an unseren Support wenden:

E-Mail: <mailto:support@ecm-engineering.de>

Bitte beschreiben Sie Ihr Problem möglichst genau und fügen Sie Beispiel-Dateien und/oder Screenshots bei.

Teilen Sie dabei folgendes mit:

Betriebssystem:

Word Version:

Excel Version:

Dies erleichtert eine Bearbeitung Ihrer Anfrage.

10 Neue Features

Version 1.0.13 21-07-2005	- Verbesserungen für User in einem Firmennetzwerk in folgenden Bereichen: Aktivierung, Lizenztransfer und Einsatz der Testversion
Version 1.0.12 17.11.05	- Verbesserungen Export: Zellen mit mehr als 1024 Zeichen - Export/Import line feeds
Version 1.0.11 21.07.05	- Spaltenbereich kann definiert werden (von Spalte 1 bis 256) - Excel Kommentare innerhalb von Zellen können exportiert/importiert und gezählt werden - Minimierungsoption während des Bearbeitungslaufs (Minimierungs Icon in der Fortschrittsanzeige) - Sprachumstellung in der Registrierungsform (Fahnen) - Dateien können durch Doppelklick mit dem im System verbundenen Programm geöffnet werden - Kostenlose Testversion: Testzeitraum 28 Tage - Syscat-Dateiname: Der aktuelle Verzeichnisname wird als Dateiname vorgeschlagen - Verbesserungen: Statistik / Zählfunktion
Version 1.0.10 20.11.2004	Verbesserungen: - Anzahl Tabellen werden beim Import korrekt gezählt. - Dateianzahl wird angezeigt

Die Sysfilter werden basierend auf unseren Tests und Ihren Anregungen laufend aktualisiert. Wenn Sie bereits Kunde sind, lohnt es sich deshalb, regelmäßig die aktuellen Sysfilter-Versionen anzufordern. Wenn Sie bereits eine Lizenz der entsprechenden Sysfilter-Version erworben haben, können Sie die Updates kostenlos anfordern.